

国家电影局发布电影院疫情防控通知

## 影院上座率新规：低风险区不高于 75%

中高风险区影院暂不开放 《长津湖》延期上映

记者 陆乙尔

晨报讯 昨天,国家电影局发布关于进一步加强当前电影院疫情防控工作的通知。

通知指出,进一步严格落实分区分级防控要求,根据风险等级动态调整情况,按照当地疫情防控部署要求,该限流的限流、

该暂停的暂停、该关闭的关闭。低风险地区电影院上座率不得高于75%,中高风险地区电影院暂不开放。同时,通知要求进一步加强电影院精细化疫情防控,加强员工健康监测,强化场所防控措施,做好观众防疫管理,加强影院防疫宣传。

通知还要求进一步压实属地管理责

任,各级电影主管部门要提高政治站位,切实担负起属地管理责任,加强与当地疫情防控部门的联动,时刻绷紧疫情防控这根弦,切实做好本地区电影院各项防疫工作,继续做好常态化防控,健全应急处置机制,确保广大电影观众观影安全和身体健康。

另据悉,博纳影业昨天宣布,电影《长

津湖》延期上映,该片原定8月12日上映,新档期待定。《长津湖》由吴京、易烊千玺、朱亚文、李晨、韩东君、胡军等主演,陈凯歌、徐克、林超贤担任监制及导演。由于影片已经开启预售,片方也请买了票的观众耐心等待,各大影院将妥善处理退票事宜。

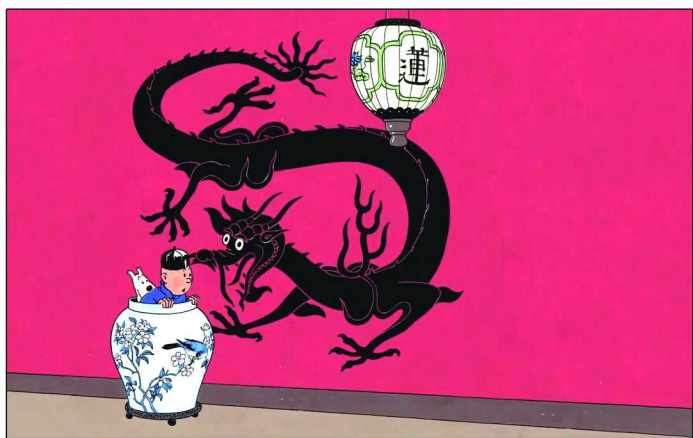
晨报记者 严峻嵘

今日起至10月31日,上海当代艺术博物馆与比利时埃尔热博物馆联合举办全球最大规模的丁丁主题展《丁丁与埃尔热》,不仅呈现了“丁丁”的珍贵历史原作,也聚焦“丁丁之父”埃尔热(原名乔治·雷米)的艺术人生,包括他的创作手稿、笔记、绘画以及个人艺术品收藏等。

展览还借助珍贵的文献资料、历史老照片、采访纪录片以及各种评论书刊,栩栩如生地再现这位充满思考、活力与好奇心的艺术家,以及他在人生不同阶段的选择。

丁丁主题展今天在上海当代艺术博物馆揭幕

## 在上海,揭秘《蓝莲花》背后的越洋友谊



埃尔热出生于比利时布鲁塞尔。在他创作丁丁之前,电影带给了他无穷的想象力,大银幕教会了他黑白美学,他热衷于童子军的探险活动,也沉迷于当时法国和美国新兴的插画故事及漫画。这些早年的经历赋予其对绘画的热情,而他在比利时天主教刊物上发表的第一批插图,也证明了他的创作天赋。

埃尔热从各种艺术形式中汲取多样灵感。自20世纪60年代开始,他尝试绘画创作,并收藏了前卫艺术家的作品,包括安迪·沃霍尔、希希滕斯坦、卢西奥·塔塔纳、让·杜布菲、让·皮埃尔·雷诺等。埃尔热也尝试运用电影、绘画、摄影等丰富的艺术形式,探索全新的创作角度、构图技巧和透视方法。这些尝试皆有助于他构思独特的叙事,并辅

以强有力的分镜与形象,创作出“丁丁”这个具有影响力的连环画角色。埃尔热与众不同的艺术风格来源于他反映现实的非凡能力,他兼有创新与怀旧的表现手法。他擅长以多重元素为读者打造自在沉浸的想象世界:以简练的线条精确勾勒世界,创造具有社会价值的人物形象,而这些正是他所处时代背景的缩影。展览还将通过一系列具有高度创造力的海报,揭示埃尔热不为人知的一面——平面广告设计师。

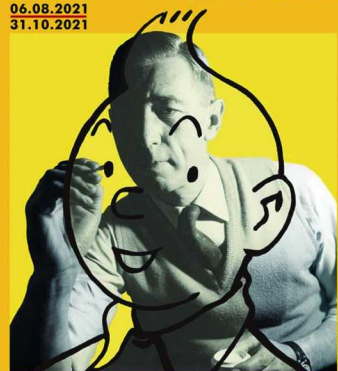
值得一提的是,此次上海展览揭秘了隐藏在《丁丁历险记》系列第五部《蓝莲花》背后真实的越洋友谊。埃尔热的《丁丁历险记》于1929年1月10日在《小二十世纪报》首次刊登出版,在经历了四个冒险故事之后,丁丁在《蓝莲花》故事中来到了中国。在这个历险故事里,丁丁在“中国张”的帮助下,成功粉碎了一个国际鸦片走私团伙的阴谋。实际上,这个虚构人物“张”是以雕塑家张充仁为原型创作的。张充仁出生在上海,1931年前往布鲁塞尔皇家美术学院学习,并在1934年结识了埃尔热。张充仁不仅帮助埃尔热了解中国文化,还与他在《蓝莲花》创作中紧密合作,这个故事让成千上万的欧洲读者认识了一个真正的中国,而张充仁和埃尔热的跨国友谊也由此传为佳话。

## 《丁丁与埃尔热》

展期:8月6日-10月31日

地点:上海当代艺术博物馆

主办:上海当代艺术博物馆、埃尔热博物馆

丁丁与埃尔热  
TINTIN AND HERGÉ06.08.2021  
31.10.2021

制图 / 潘文健

