

左侧:短途专用道,右侧:常规通道

# 虹桥出租车短途模式正式投运

## 可节省司机 2 小时,司机:“有时间多跑单,心情自然会好”

2025年1月1日起,虹桥枢纽出租汽车短途模式正式投入运营。

此前,该模式空车测试时就备受期待,给接过短单的司机一次补偿机会,免去排队时间走快速通道直接前往上客点载客,不少网友表示,打短途车,不用担心司机态度了。

2024年12月31日,记者在虹桥T2出租车蓄车场看到,在常规通道大排长队的同时,短途返场专用道畅通无阻,体验过该模式的司机告诉记者:“等的时间少了,赚的钱多了,心情自然就好了。”

### 可节省司机两小时

在蓄车场外,记者看到张贴在门口的虹桥枢纽出租汽车短途模式规则。

该规则的规定是,始发自虹桥火车站(南、北)出租车上客点和虹桥机场T2出租车上客点订单里程≤8公里的订单;自上述上客点载客发车后,空车返回原蓄车场用时≤120分钟;短途补偿机制仅对前一单短途业务有效;符合上述3个条件,每辆车当日可享受一次短途补偿。

也就是说,当前一单是以虹桥T2/虹桥火车站出租车上客点为起点,订单距离在8公里(包含)以内,接到乘客后2小时内返场,则可以使用出租车短途专用通道,免去排队时间,直接前往上客点载客。

在虹桥T2出租车蓄车场入口,记者看到两个入场通道,一个为短途通道,另一个则是常规通道。

在短途通道,车辆驶入时,闸机对车辆进行识别,短途核验通过后,闸机自动抬杆,短途返场车辆根据指引标识,驶入蓄车场的短途专用通道。

在蓄车场前往上客点的通道处,有闸机再次对短途车辆进行识别,核对通过后,车辆可直接前往上客点载客。

出租汽车行业协会副秘书长李捷介绍,双重把关,可以避免车辆在一道道口前堵塞。

而在入口处另一边的常规通道,记者早上9点抵达蓄车场时,该通道尚未出现车辆排队进场的情况,等到10点多,蓄车场内已经停满,入口的申昆路大排长队,车辆只能等在此处

等待进场。

工作人员介绍,什么时候可以进场,取决于机场客流量情况,等着打车的人多了,则会释放场内出租车前往上客点,场外排队的出租车才能进场。

锦江出租驾驶员张智勇介绍,一般上午在蓄车场内要等上2个小时的时间。

而在短途通道,直接去接乘客,不用等,大大节省时间,“时间腾出来了,能多跑单,赚的多心情自然会好。”

### 为什么是8公里、两小时?

此模式旨在改善虹桥枢纽地区出租汽车服务,回应驾驶员等候时长的关切,该举措可以理解是对司机接到短单后的一次补偿。该补偿机会,在满足条件下,每名司机每天在虹桥火车站和虹桥机场T2航站楼可以各使用一次。

但虹桥火车站(南、北)与虹桥机场T2航站楼两者承接的短途业务暂不互认,即上一单在火车站接的短途订单,必须要去火车站短途通道享受;上一单是机场的,必须回机场走短途通道。

8公里、2小时往返、一次补偿机会,该举措在试行时,有市民对细节提出疑问,为什么是8公里,会不会太短?为什么只有一次补偿机会?

李捷介绍,“一开始我们考虑过8公里和10公里两个数据,但最终定了8公里,是因为放了太多,短途就失去了意义。短途蓄车超过一定的量,会影响常规排队的出租车,常规通道的排队会越来越长。一次短途补偿机会也是这样的考量。另

外,根据虹桥枢纽的交通情况,我们测试了,可以做到两个小时来回。”

张智勇介绍,8公里范围可以到金沙江路、北新泾、仙霞西路等地,青浦的国家会展中心、九亭等区域也可以覆盖。

据其了解,80%的驾驶员喜欢固定在火车站南、北或者机场,在某一个地点载客,所以定点享受短途补偿,火车站和机场的短途业务互不相认,在其看来影响不大。

### 目前该模式使用频率为9%—10%

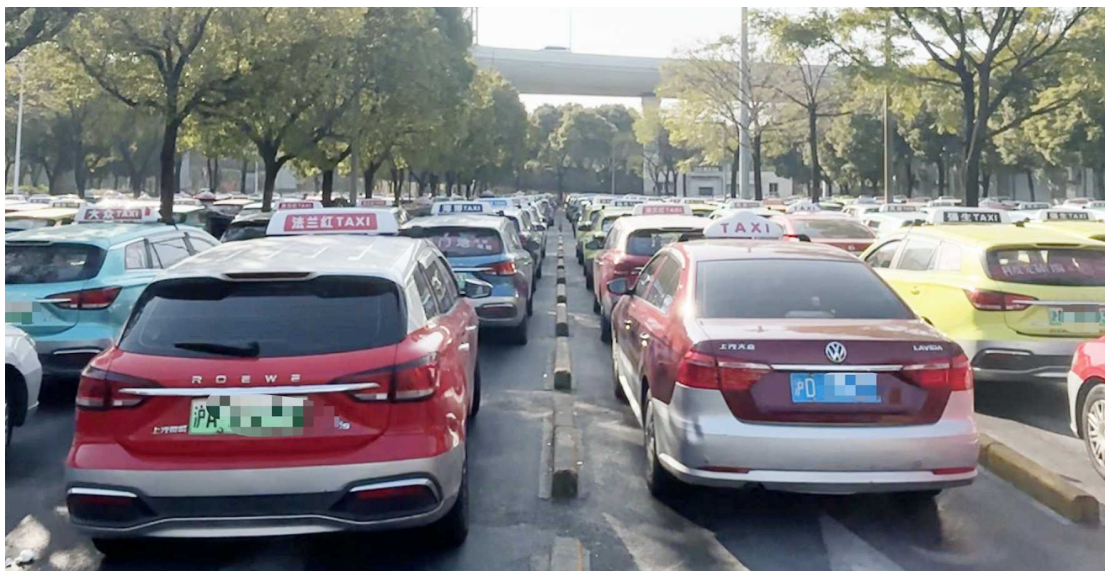
目前短途通道的使用频率为9%—10%。李捷介绍,试运行的半个月期间,虹桥T2蓄车场每天进入车次约在2000多次,短途通道进来的车次约为180次左右;虹桥火车站蓄车场进入车次在6000多次,走短途通道的车次约为800多次。

虹桥枢纽的短途模式参照了浦东机场,但浦东机场该模式的里程、时限以及判定方式不同。

“浦东机场位置较远,周边没有什么居民集点或者商业中心,而且交通状况也比这边要好,所以浦东机场设定的时间和公里数,比这边放得要宽。此外,浦东该模式还可以使用人工核验,短途进来以后可以发人工票,虹桥枢纽没有采用该方式是因为场地较小,人工发短途票的话,可能会造成拥堵,所以采用大数据判定,由系统自动对比上海市大数据中心后台的数据,减少人工耗时,提高运力和效益。”李捷介绍道。

不过,如果闸机识别判定为无短途订单,司机可以在7日内向其所属公司申诉,核实申诉成功的车辆可在其公司反馈信息次日起3日内,享受一次短途业务。但如果司机在场站内发生拒载、扰序、抛客等违规行为均列入违规名单,一方面通报各方,另一方面列入违规名单的车辆在一定时间内不得享受短途机制。

见习记者 唐玮 摄影报道



蓄车场内等待的车辆

### 物资回收

**渝水堂** 高价收购  
红木家具·老家具·字画·扇子·印章·像章·老服装·小人书·紫砂壶·玉器·瓷器·地址:多伦路文化名人街182号(近四川北路)  
热线电话:65407260 13601926417  
高经理 免费上门服务

投放热线:22895373

(新闻晨报)综合分类、遗失、注销各类声明广告

知名 **绿洲** 口碑好 成功率高  
地址:九江路619号1518室 注册号:310113000212598  
由高级婚介师董老师全程服务到满意  
C566 美丽航空高管退休女 63岁丧偶有多套电梯房 83岁内男(女) 63337606  
C567 开支我来女音乐教师 69岁丧偶先夫厂长丰厚资产多房 89岁内男可家访(女) 53833358  
C568 不愿去养老院事业单位退休女 83岁丧偶高家境有多房 93岁内平凡男(女) 63337606  
C569 和子女同住不方便请来我家我开支美丽富有公务员退休女 73岁丧偶未育健康善良持家多房出租无兄妹继子产 89岁内无房愿速婚男(女) 53833358  
C570 住淮海路洋房女中医党员 59岁未婚貌美肤白丰满有多房开厂父母过世 79岁内男土入(女) 63337606