

净利要增 9%，国资委确定央企目标

据新华社报道

国务院国资委日前与中央企业签订经营业绩责任书，明确了2019年度中央企业净利润目标比上年增长9%。

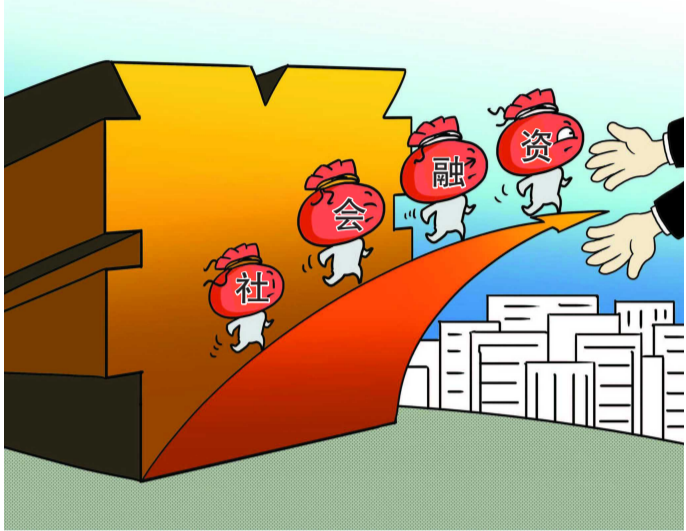
国资委党委书记、主任郝鹏在责任书签订仪式上表示，中央企业要扎实做好自己的事，全力以赴稳增长，切实防范化解重大风险，努力实现高质量发展，切实发挥好国民经济持续健康发展的

“稳定器”作用，彰显中央企业的责任担当。

他在仪式后的央企座谈会上说，今年以来，中央企业坚决贯彻落实党中央、国务院决策部署，按照国资委党委工作要求，积极应对复杂

外部形势，采取了一系列扎实有效措施，经济效益总体保持稳定增长，运营质量持续提升，国际化经营稳步推进，党的建设明显加强，为完成全年各项工作任务打下了良好扎实基础。

来自财政部的数据显示，1至4月份，全国国有及国有控股企业主要经济指标继续保持增长态势，其中中央企业实现营业总收入109784.2亿元，同比增长6.7%，税后净利润5789.7亿元，增长14%。



/视觉中国

据新华社报道

5月我国人民币贷款增加1.18万亿元，环比有所回升；社会融资规模增量为1.4万亿元，比上年同期多4466亿元。专家表示，表内信贷和债券等直接融资成为社融保持平

稳的重要支撑，市场流动性合理充裕。

人民银行发布的金融统计数据显示，5月末人民币贷款余额144.31万亿元，同比增长13.4%。

民生银行首席研究员温彬认为，从结构上看，5月短期贷款投放

5月新增贷款环比回升 社融增量保持平稳

较多，占比较去年同期上升近13个百分点。在市场流动性合理充裕的背景下，企业预期资金成本有望下降，因此在当前时点更加偏好短期贷款。

与此同时，5月企业中长期贷款增量有所下滑，非金融企业中长期贷款单月增加2524亿元，较去年同期4031亿元明显减少。

东方金城首席宏观分析师王青认为，中长期贷款增量下滑说明金融机构风险偏好下降，对中长期贷款的投放较为谨慎。6月17日央行将第二次对中小银行实行较低存款准备金率，补充中小银行流动性有助于信贷规模进一步增长，并重点向民营、小微企业定向滴灌。

在信贷回升的支撑下，5月社

会融资规模增量达1.4万亿元，社会融资规模存量同比增长10.6%，增速保持在两位数以上。

交通银行首席经济学家连平认为，从结构来看，表外融资持续萎缩，当月委托贷款、信托贷款、未贴现的银行承兑汇票合计减少1453亿元，但较同期幅度有所收窄。“5月债券等直接融资呈改善趋势，成为社融保持平稳的另一个重要支撑。”

数据显示，5月末广义货币(M2)余额189.12万亿元，同比增长8.5%；狭义货币(M1)余额54.44万亿元，同比增长3.4%。“尽管财政性存款比去年同期多增987亿元，但在外储规模回升、信贷投放持续平稳的情况下，M2增速保持

稳定。”温彬说。

连平表示，当前，我国经济下行压力和外部不确定性仍存，货币政策的逆周期调节十分必要，且调节力度应适时加大。考虑到货币政策执行的效果，以及一段时间以来央行货币投放的主要方式，定向“精准滴灌”仍是逆周期调节的主要方式。

专家表示，当前M2、社融及信贷等金融数据整体平稳，市场流动性合理充裕。下一步，我国应进一步加大货币政策调控的灵活性，通过加大公开市场操作力度、定向降准等保持金融体系流动性合理充裕；同时，逐渐建立从政策利率向市场利率传导的有效机制，有效引导实体经济融资成本下行。

老房 | 二手房 | 新房 | 全屋定制 | 软装 | 智能

主办方：上海住宅装饰装修诚信企业 上海红蚂蚁装饰设计有限公司 上海品然空间装饰设计工程有限公司

扫描二维码 赢取报名好礼

2019焕新家

第20届 蚂蚁家装节

6月15日-16日 预约热线 021-6511 2035
(09:00-17:00) 南京西路1468号(中欣大厦2楼)

揭晓 沪上老房翻新 龙头企业	规模 24支沪上 专业设计团队	丰富 1000+套 真实老房装修方案	专业 17年老房翻新 独有工艺	权威 新闻晨报、 新民晚报等数十家 主流媒体全程监督
-----------------------------	------------------------------	---------------------------------	------------------------------	--

更多优惠详情请致电咨询或扫描上方二维码

总部：黄兴路1661号门面、1675号7楼 24小时业务热线：021-55069903 021-55063526 400-840-1799 www.sh-hongmayi.com

杨浦店 黄兴路1675号7楼 (近国权路) 021-55063526	徐汇店 漕溪路169号2楼 (近田东路口)	闵行店 沪松公路155号(近 漕宝路地铁七宝站)	三林店 三林路738号2楼 (近上南路)	嘉定店 沪宜公路3749-3751号 福海路117号	长宁店 天山西路78号 (2号线北新泾站对面)	九亭店 涞寅路50号 (近涞亭北路)	普陀店 金沙江路2741号 二楼(花家浜路口)	南汇店 沪南公路听潮 路口城南南路1号	青浦店 青湖路981号 (近外青松公路)	黄浦店 复兴东路1151号 (近西藏南路)
浦东店 张杨路2628号 (近罗山路路口)	南桥店 环城南路1035号 (南桥一号对面)	川沙店 川沙路5230号 (近川环南路)	花桥店 春天大道9号33室 (近21世纪城)	金高店 金高路1300号 (近巨峰路易初莲花)	吴淞店 双城路390号 (永清路口)	莘庄店 莘朱路224号 (近莘庄地铁南广场)	松江店 南其昌路326号(东方 有线新城营业厅旁)	静安店 阳城路433号二楼 沪太路1555号	周浦店 康沈路1883号 (近年家浜路)	金山店 卫清西路579号 (近蒙山路乐购)