

■各方解惑

燃气公司： 房型不同施工不同

据了解，此次燃气管道改造工程，是由上海大众燃气有限公司负责的，如今，银都新村共计有254户完成了新管道的替换改造，对于居民们反馈的问题，燃气公司也一一做出了回应。

大众燃气的相关负责人金先生告诉记者，在更换燃气管道时，总共有三种方案备选：其一，将原有管道拆除更新；其二，从建筑外墙排管引入；其三，在通风楼梯间排管引入。

经过研究，施工队采取的是第三种方案。

首先，原有管道大多安装在居民厨房暗墙内，如果采取第一种方案，需要把墙凿开，对房屋的装修、墙体会有较大的破坏，大部分居民难以接受；其次，如果从室外引入管道，今后高层居民的管道维护、维修将会很不方便。

对于6月13日发生的“漏气”现象，金先生表示，在施工时，楼道里有煤气味是正常现象，因为工作人员会测试新管道的气密性，并将管道里的空气排出，同时也会打开楼道里所有的窗户，并在现场留下施工队严格把控。

另外，对于周先生家里的燃气管道为何会穿过客厅，施工队上煤一公司的负责人秦先生有自己的解释：“像银都新村这类老房子，从户型上来说是没有客厅的，我们敷设管道的地方，实际就是和厨房挨在一起的一个过道。”

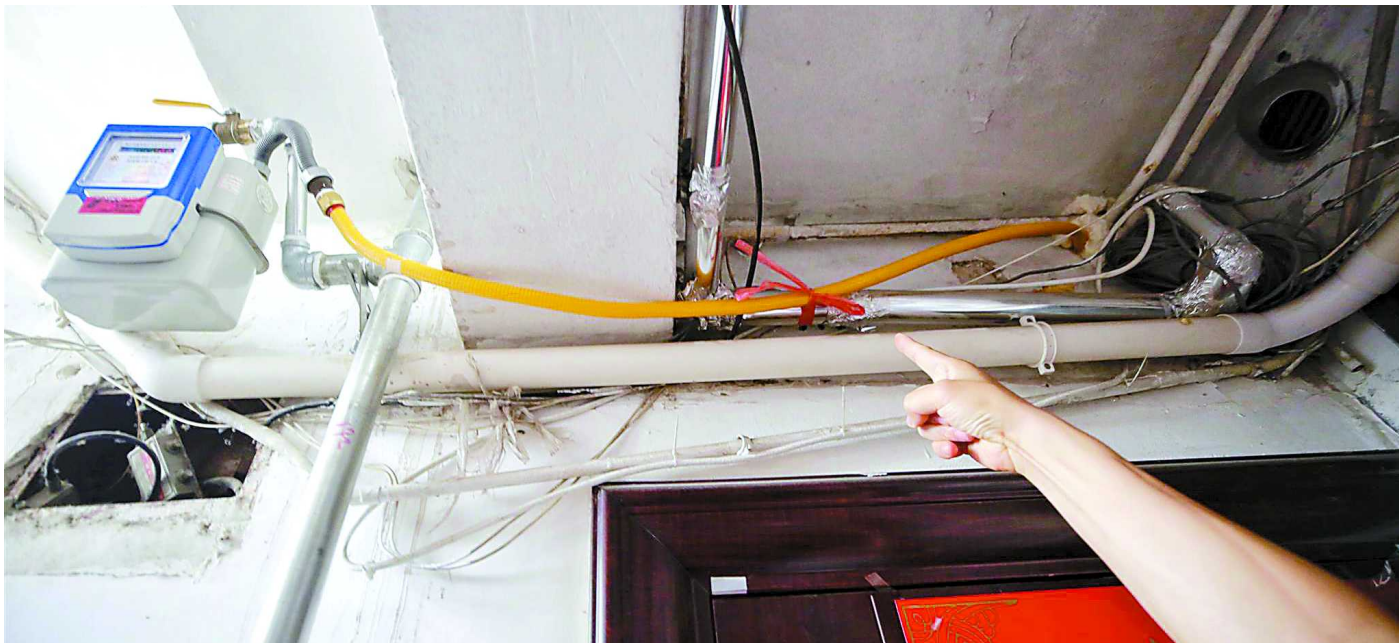
他说，在老小区里，改变房型结构比较常见，同样的户型，也许厨房的位置不一定相同，所以具体的施工方案也会随之改变。“只要是燃气管道，肯定就会有接头，不管接头有多少，我们都会进行测试，确保安全以后才会让居民使用。”秦先生说道。

业内人士： 老小区楼道更安全

6月19日，针对居民们的疑惑，记者还采访到了一位在燃气领域工作多年的从业者。他认为，对于多层的老小区来说，燃气管道从室内移到室外，总体上是更安全的，因为老小区的楼道里大多是有窗户的，从通风效果来看，楼道会比室内更安全。如果是高层小区，楼道里有消防装置，也没有窗户，在这种情况下，才不适用安装燃气管道。

根据相关规定，入户管道严禁安装在密闭空间以及起居室内，“针对周先生家里的管道，还需要根据现场情况检测，如果过道、客厅的通风效果良好，从严格意义上说，燃气管道也是可以装在客厅的”。

当然，如果入户管道的接头越多，理论上发生故障的概率也就越高，“但是管道在正常使用的情况下，维持30年寿命是没问题的”。他表示，随着新材料的研发，未来燃气管道使用的年限将会越来越久，也更加安全。



改造后的燃气管道装在楼道内，而且部分并不是紧贴墙壁敷设的。

本版图片/晨报记者 张佳琪

■居民疑问

疑问1：新燃气管为什么装在楼道里？

闵行区银都新村，是一个住有4600多户居民的小区，自1994年竣工以来，小区里的水管、电线在近几年都已陆续更换，如今，燃气管道也到了改造的阶段。

可是，燃气管道改造半个多月以来，对于改造的过程以及结果，部分居民却并不满意。

6月13日，银都新村一位住在6楼的居民表示，当天中午，自己在家带着女儿，突然闻到了一阵刺鼻的煤气味，在确认不是家里的管道漏气后，他赶紧出门检查，走到4楼时，在新装的燃气管道阀门处听到了漏气的响声，于是赶紧通知了楼下正在施工的人员。

“当天4楼漏气的那户居民家没人，我赶到的时候，煤气味已经有点呛人了，万一有人在楼道里点火抽烟，那就太危险了。”该居民表示，当天找到施工队以后，漏气的管道很快就被拧紧了螺丝，所幸没有发生任何意外。

另外，在燃气管道还没改造到她家片区时，小区居民袁女士就发

现了一些问题。

由于老小区的楼道比较狭窄，而燃气管道基本都安装在门边，袁女士担心，今后大家在搬运桌子、沙发等大件家具时，很可能和燃气管发生碰撞。

“有的管道与墙壁之间还有缝隙，这样就缩小了楼道里的活动空间，万一把燃气管道撞坏，这可不是闹着玩的。”袁女士担心地说道。

据记者现场观察，小区里楼道的宽度大约为80厘米，只能容纳一人上下通行，在一梯两户的楼道里，大部分管道紧贴墙壁，但是少部分管道与墙壁之间的缝隙，甚至可以塞进一个拳头。

此前，施工队还将管道洞口打在了墙面与承重梁接壤的地方，有的墙面还打有多个洞口，不少居民认为，这种施工方案既不美观，也很危险。

袁女士很疑惑，燃气管道为什么不能从户外引入？这样既可以避免楼道内的拥挤，也能防止施工队在打洞时，破坏楼道承重结构。

疑问2：燃气管道为什么要穿过客厅？

除了袁女士等人碰到的问题，周先生也遇到了一个让他颇为头疼的情况。

周先生家住一楼，原本他以为新的燃气管道可以从厨房外墙接入，这样可以大大缩短敷设管道的长度，可没想到的是，管道竟要从楼道内开始敷设，这样一来，燃气管需要“路过”周先生家的大门、走廊、客厅，最后再进入厨房，如此一来，光是入户的燃气管直角接头就有13个。

“明明燃气总管道和我家厨房只隔了一道墙，现在的敷设路线这么蜿蜒曲折，多一个接头不就是多一分危险吗？”周先生说，根据《城

镇燃气设计规范》第10.2.30条规定：燃气直管不宜穿过起居室（厅），敷设在起居室（厅）。

在周先生的家里，记者看到，银白色的镀锌管沿着屋顶敷设，从大门到厨房，“一路上”总共转了8个弯，好不容易连接到厨房的燃气管。

如今管道已经装好，周先生表示他也没有更好的办法，因为自己就是从事装修行业，所以对于管道这样敷设“看着都很难受”。

周先生希望自己的例子，能够引起小区其他居民的重视，对于还没有安装管道的人来说，是否可以向燃气公司争取更合理的敷设方案？

■最新进展

暂停施工并与居民积极沟通

将银都新村建设得更加美好。

6月18日，金先生告诉记者：“对于一些比较突出的矛盾，我们可以先暂停施工，并向居民们宣传安全用气的知识，在小区里扩大宣传，希望可以得到大家的理解。”

他说，燃气管道的改造离不开小区里每一户居民的支持及配合，施工半个月以来，大众燃气将居民们反馈的问题进行了收集整理，决定与小区居委会继续沟通，根据居民的配合程度决定工程的进度。

老小区燃气管道改造让居民忧心忡忡

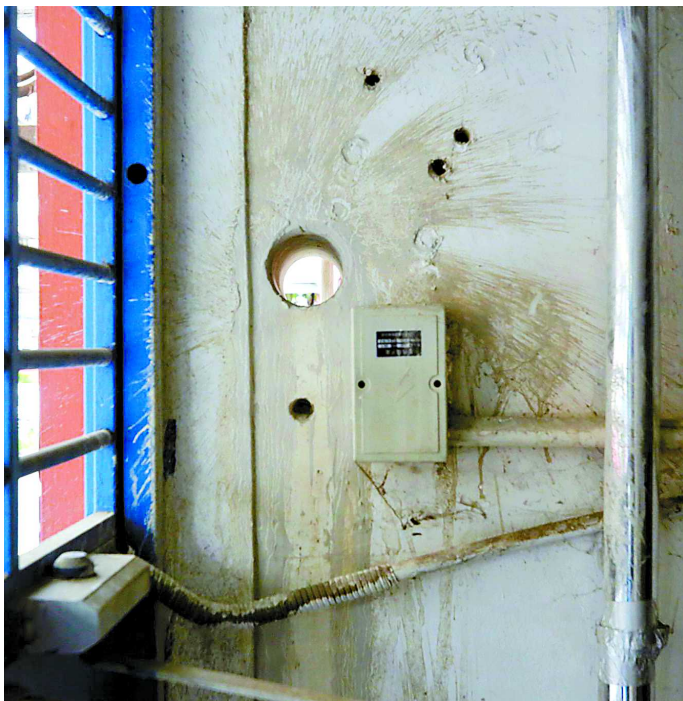
燃气管穿客厅 装13个接头

见习记者 陈泉

小区里使用了20多年的燃气管道，早已存在不同程度的安全隐患，于是在燃气公司的安排下进行全面改造。这本是一件好事，可对银都新村的居民来说，却变成了一件糟心事——

有居民反映，在改造燃气管道过程中，闻到了浓烈的煤气味道；有居民担心，在搬运大件家具时，新装的燃气管道安装在狭窄的楼道里容易发生碰撞；还有居民发现，新敷设的燃气管道蜿蜒曲折，从楼道到客厅再到厨房，一共装有13个接头，那“这样的施工方案，会不会大大增加安全风险”？

对此，上海大众燃气相关负责人解释道，由于老小区楼道杂物多、房型复杂，每家每户的装修不同，安装管道的方案也会随之改变：“煤气管道改造的目的，就是为了确保安全，所以在施工过程中，我们肯定也是将居民的安全放在首位的。”



为敷设管道，施工队伍在一些墙面上打了不少孔。