

市疾控中心新建工程开建

晨报讯 昨天上午,上海市疾病预防控制中心新建工程项目正式开工建设,这是上海完善重大疫情防控体制机制、健全公共卫生应急管理体系的一项重大举措。市委书记李强出席开工活动并宣布项目开工,市委副书记、市长龚正讲话。

为深入贯彻习近平总书记重要讲话和指示批示精神,落实上海市公共卫生建设大会部署,经各方共同努力和前期紧张筹备,市疾控中心新建工程项目实现年内动议、年内立项、年内开工。项目将对标国际顶尖公共卫生专业机构,高标准、高水平建设卫生应急和疾病防控重大基础设施群,为上海疾控事业高质量发展提供有力支撑。

龚正指出,要按照市委部署要求,坚持预防为主、平战结合,加快推进上海疾控体系现代化建设,把公共卫生防护网织得更牢更密,更好保护人民健康、保障公共卫生安全、维护经济社会稳定。要以市疾控中心新建工程项目建设为契机,努力打造现代化、智能化、高水平的公共卫生专业机构,不断增强科研创新能力、监测预警能力、应急处置能力,持续提升防控重大疾病疫情的科学化、精准化水平,为把上海建设成为全球公共卫生最安全城市之一作出应有贡献。广大工程建设者要坚持安全第一、质量优先,科学施工、文明施工,努力打造经得起实践、人民、历史检验的精品工程。

市疾控中心新建工程项目位于虹桥商务区主功能北区,主要建筑包括一幢综合业务楼和两幢实验室,将建设应急指挥中心、国家突发性传染病防控应急平台和一批高水平实验室平台。项目建成后,将有力发挥提升硬件水平、改善功能布局、强化能力建设的作用,进一步提高超大城市公共卫生应急响应、安全保障、健康服务、科学研究、循证决策和科研转化、教育培训能力。

我国将在全国实施动产和权利担保统一登记

据新华社报道 14日召开的国务院常务会议决定,在全国实施动产和权利担保统一登记。

会议指出,为优化营商环境、促进金融更好服务实体经济特别是中小微企业,近几年在部分省市开展了动产和权利担保统一登记试点,便利企业担保融资。试点中,民营和中小微企业新增担保登记业务占比超过95%,融资金额占比超过80%。为进一步扩大改革效果,会议决定,从2021年1月1日起,对动产和权利担保在全国实行统一登记。原由市场监管总局承担的生产设备、原材料、半成品、产品抵押登记和人民银行承担的应收账款质押登记,以及存款单质押、融资租赁、保理等登记,改由人民银行统一承担,提供基于互联网的7x24小时全天候服务。

会议明确,此前已作动产和权利担保登记的,不需要重新登记,有关部门要妥善做好存量信息数据移交等衔接工作。对新登记的,由当事人通过动产融资统一登记公示系统自主办理,并对登记内容的真实性、完整性和合法性负责;登记机构不对登记内容进行实质审查。



时下,上海枫叶进入最佳观赏期。 /新华社

申城或已于上周六入冬

近期将有一次降雨过程 下周回暖

记者 徐妍裴

晨报讯 昨天阳光甚好,但气温着实有点低,早间由于辐射降温作用,市区徐家汇站最低气温0.7℃,崇明、嘉定、青浦、松江、金山等区最低气温跌破冰点,崇明最低为零下1.5℃。白天回暖不多,大部地区最高气温在6℃上下。

上海中心气象台预计,今天晴到多云为主,不过气温仍然较低,中心城区最低气温1℃左右,但郊区气温普遍降至0℃到零下2℃,有薄冰;白天最高气温可回升至8℃。

本周后期本市“晴冷转湿冷”,周四夜间至周六云系增多,周五前后有一次降雨过程;气温也

比较低迷,总体保持在3-8℃,潮湿阴冷的体感明显。

已经冷成这样子了,羽绒服、秋裤、棉被都登场了,可是上海还没宣布过冬。

其实从12月12日开始,申城已经连续4天日均气温低于10℃,本轮入冬冲刺已经快到达尾声,只要今天的日均气温依然低于10℃,上海就完成了气象入冬,12月12日则是入冬第一天。而从今天的气温预计来看,最高气温也只有8℃,完成这个“任务”可以说很轻松。

天气预报显示,周日起晴好天气再度回归,虽然早间气温较低,但白天最高气温可以告别个位数,重返10℃以上。

江浦路街道利用大数据对住宅电梯进行全周期管理

楼栋能否“加梯”,一查便知

晨报记者 何雅君

5个楼栋的5台电梯同时启动加装,这是杨浦区辽源花苑小区昨天迎来的好消息。

昨天下午,辽源西路190弄1-5号单元楼电梯加装开工仪式在辽源花苑小区广场举行,该小区成为了江浦路街道首个实现成片成幢加梯的老小区。

所有加梯信息一目了然

仪式现场,一块大屏幕上显示着江浦路街道住宅电梯全周期管理大数据平台的信息,弹窗内正在直播加梯开工的实况。

据悉,该平台是江浦路街道新近推出的一款整合社区电梯加装全流程资源的大数据平台,通过平台可以实现加梯排查、评估、用户调查、绘制加梯地图、项目管理、在线互动、运维管理、VR体验、企业管理等9大功能,实现电梯的全周期管理。

街道有多少个居民小区?哪些多层住宅适合加装电梯?哪些较难或不适合加装电梯?打开住宅电梯全周期管理大数据平台,这些信息在电子地图上一目了然。绿色楼栋表示适合加装电梯,紫色楼栋表示较难加装,红色楼栋则表示不适合加装。

街道相关负责人告诉记者,这些信息来自街道对辖区67个居民小区、782个住宅单元加装电梯可行性的初步摸排,适合加梯与较难加梯的加起来共有567个楼栋。点击楼栋色块,可以查看楼栋的相关信息,包括建造年代、结构形式、层数、住户总数、楼梯类型以及加梯条件、类型、方式等信息。

对于确定要加梯的楼栋,比如辽源西路190弄1-5号楼栋,平台上还会显示出加梯示意图、现场照片和效果图。

联系?这些信息在平台的“企业管理”板块即可查看。规划公示、专家评审、备案是加梯过程中比较重要的流程,在“项目管理”板块中,可以看到哪些正在加梯的楼栋已经进行到这些环节。

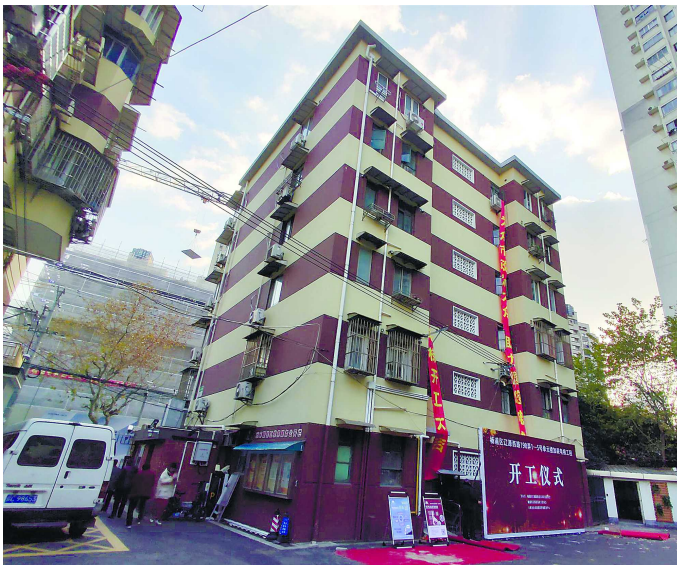
此外,平台还与加梯工地的摄像头连接,可以看到项目的施工情况。

将对接“一网统管”平台

接下来,包括辽源花苑小区启动加梯的5个楼栋在内,街道要在适合加梯与较难加梯的楼栋入口张贴二维码。居民可以通过扫码,将自己对加装电梯的意愿反馈到平台上,由平台统计出楼栋居民愿意加梯的百分比,方便街道管理人员定期查看,及时安排居委会介入加梯推进工作。

电梯使用者的安全和电梯的运维监管密不可分。记者了解到,每台电梯加装完成后,其安全运行信息都将被纳入平台“运维管理”板块。江浦路街道相关负责人介绍,电梯“运维管理”是该平台最重要的一个板块,后期会统一将物业公司、维保单位、电梯厂家纳入进来。

对于既有住宅电梯,街道考虑将该平台与上海现有的智慧电梯平台对接,掌握所有住宅电梯的日常维保、故障报修、应急救援等情况。“今后,这个平台将会对接街道现有的‘一网统管’平台,提供电梯全周期监管。”这位负责人说。



辽源花苑小区5个楼栋昨天启动加装电梯工程 /晨报记者 何雅君

[相关新闻]

用上5G和无人机

你家高楼也可以做“体检”

据新华社上海12月15日电

雨后放晴,工作人员来到上海市虹口区景泰大楼附近,操纵一架接入5G网络的无人机为这栋高楼做“体检”。这是上海运用5G网络等新型基础设施在城市管理领域进行的新探索。

随着无人机围绕大楼稳稳地飞行,其采集的外墙实景、红外图像等经由5G网络实时回传至现场人员的计算机。

“屏幕上,红外图像中亮色部分显示楼宇外墙对应部位是干燥的,暗色部分显示对应部位较为潮湿。若高楼外墙出现渗漏水、面砖空鼓等问题,这些部位在雨后放晴时晾干程度不同,显色也不同。”工作人员说,这些信息可以实时传给专家“远程会诊”,项目组随后会对大

楼进行数字孪生建模。

今年以来,虹口区联合中国电信股份有限公司上海分公司(以下简称“上海电信”),试点引入“5G+无人机+红外成像”技术和无人机智能巡检平台,为高层住宅楼扫描外墙、排查隐患,这些住宅楼大多已使用20年以上。

虹口区城市运行综合管理中心项目负责人夏良说,传统的人工检测排查高楼外墙墙面及附着物、建筑附属构件高坠隐患问题,耗时长、效率低,即便是熟练工人也需要几天时间,且很难精准地找出最迫切需要解决的隐患。

引入“5G+”技术,定期为一定年限的高楼做全面“体检”,外墙保温材料或饰面材料起壳、脱落及其他问题在短短2小时内被发现,而且可以大大降低排查成本。