

和平饭店、周公馆、康平路……

魔都最美的景致，都在外滩这个粉画大展上

晨报记者 徐颖

和平饭店、周公馆、老麦咖啡馆、康平路、复兴西路、老城厢……画展上，浓郁的海派风情扑面而来。“风气之先，历久弥新——2021上海粉画艺术创作沙龙作品首展”12日在位于外滩的上海久事美术馆拉开帷幕。

展览以“都市印象”“海派风尚”“美物丹青”“人物静美”和“人与自然”五大版块为主题，展出了44位艺术家约169件作品。该展以群体联展的阵容，凸显海派艺术家在色粉画领域别具一格的探索和展示。

粉画，这个在欧洲有着悠久历史的绘画艺术于20世纪初传入中国时，落脚的第一站就是上海。

上海背靠长江水，面向太平洋，长期领中国开放风气之先……开放、创新、包容已成为上海最鲜明的品格。上海是“海纳百川，兼容并蓄”的海派文化发源地，对于舶来的粉画，亦采取吸收、消化与融合的态度，是东方国家中最先接受色粉画并且开展色粉画创作的标杆性城市。

颜文樑作为1920年的粉画《厨房》尽显上海本土风物之美，当年还到巴黎去领了个法国国家秋季沙龙荣誉奖。

这次展览聚集了众多海派画家和华裔粉画英才，其中有七十年代就蜚声画坛的名家，有美术院校的教授，有留学欧美的画家，也有崭露头角的新生代。他们具有深厚的

油画功底，在色粉画创作上如鱼得水，或轻盈灵动，或厚重深沉。

在他们的粉画作品里，上海老城厢、老洋房遗韵尚在；新街景、新农村气象日新；各色人物多姿多彩；古董旧物前世今生，从中能够感受到画家的观察方式，表现技巧，以及从线条、笔触、色彩中透露出来的内心冲动与丰富情感。

这些作品代表了当今海派文化暨上海现代粉画艺术的一个水准和缩影。

在“都市印象”版块，通过不同题材作品，展现了艺术家对都市特有的印象，都市时尚和色粉画的美感被表现得淋漓尽致。例如陈伟德的作品《初春》和徐君华的《秋·暮》，艺术家用生动的绘画语言表达了老建筑的历史风貌肌理和城市演变过程的沧桑感。

在“海派风尚”版块中，艺术家杨启恒创作的《江南制造一强国重器》刻画出了现代工业文明的宏大气魄，而老艺术家夏葆元创作的《书馨-3》极具历史的纵深感，体现出海派文化的时空跨度。

在“美物丹青”版块中，艺术家黄舒夷创作的《红石榴》和王加世创作的《崇明金瓜》通过对生活常见物品的描绘，在静物中表现出“缩龙成寸”的色粉之美。

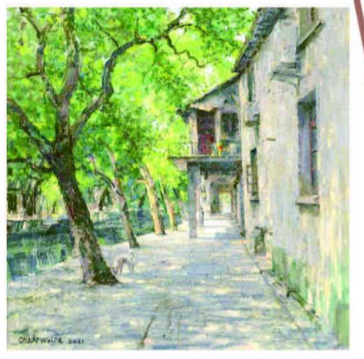
在“人物静美”版块中，艺术家李前创作的《杨靖宇将军》以形神兼备之力，表现出铜浇铁铸般的英雄情怀。而艺术家李朝华创作的《彩排》，则以跳动的光影、光束、光影，表现出人物与弦乐之美。

在“人与自然”版块中，通过艺术家王申生创作的《折枝》、龚德庆创作的《秋林》等作品，可以看到艺术家们探索心象、心境和技巧的高度融合，以光影效果的精准把握表达了情景写实和浪漫写意的深度融合，呈现了斑斓而传神的色粉画效果。

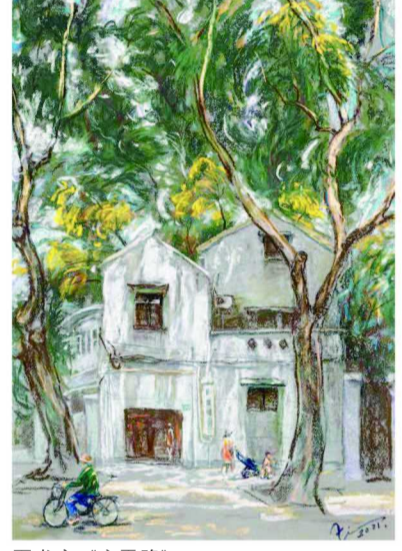
此次展览由上海久事美术馆、上海粉画艺术创作沙龙主办，上海久事文化传播有限公司承办。据悉，展览将举办至10月26日。



谌孝安《思南路周公馆》



陈伟德《春》



夏书亮《康平路》



黄舒夷《红石榴》



王申生《折枝》



徐君华《秋·暮》



颜冬麟《和平饭店》

图片 / 久事美术馆提供 制图 / 潘文健

◆ 展览时间
2021年10月12日至10月26日

◆ 展览地点
久事美术馆
(上海市中山东一路27号6层)

首部讲述梁祝故事的杂技舞剧

不仅登上过央视春晚，还将在沪开启全球巡演

见习记者 王琛

2003年，吴正丹和魏葆华夫妇将芭蕾这一西方艺术糅进中国的传统杂技里，带着杂技舞剧《化·蝶》亮相央视春晚舞台，“梁山伯”和“祝英台”上演了翩翩起舞的“肩上芭蕾”。

18年后，广州市杂技艺术剧院在杂技舞剧《化·蝶》中又融合了戏剧、舞蹈、魔术等多种舞台样式和现代科技手段，“肩上芭蕾”夫妇再度出山，蝶茧重生，将于11月12、13日开启全球巡演首站——上海站的首演。

“肩上芭蕾”经典再现，讲述中国故事

对于中国观众来说，梁山伯与祝英台忠贞不渝的爱恋传说并不陌生。多年以来，梁祝故事曾以小说、歌曲、影视剧、戏曲等艺术作品的形式呈现，流传至今。

但运用杂技舞剧的形式讲述梁祝这个美丽的中国故事，《化·蝶》是世界首次。

导演赵明曾说，该剧之所以名为《化·蝶》，是因为梁山伯祝英台的命运以及这个经典爱情

故事的情节，和蝴蝶生命的韵律完美地融合，赋予了杂技剧更具浪漫想象力的空间，赋予了这部剧更为深刻的内涵，“让我们非常好地解决了技术与艺术的融合。”

以梁祝化蝶的意象作为爱情的象征，融入庄周化蝶的哲学思想，这部杂技芭蕾给梁祝的爱情故事赋予了崭新的时代审美价值。

全剧包含了男女高杆、蹬伞、抖杠等杂技动作，最后用“肩上芭蕾”压轴，让杂技变得优雅，芭蕾变得惊喜。

主演吴正丹和魏葆华本就是一对舞者夫妇，也是“肩上芭蕾”的创始人。

2000年，在《肩上芭蕾——东方天鹅》这部作品中，一只东方天鹅在王子肩上、头上、胳膊上翩翩起舞，用“肩上芭蕾”征服了观众、征服了世界。

2004年，一台让人们为之耳目一新的杂技芭蕾《天鹅湖》，以其极具艺术挑战性和审美效果的全新尝试亮相舞台，在上海大剧院举行连续20场首演后，“肩上芭蕾”走向世界，所到之处，观众无不为之震撼。

这一次《化·蝶》再次将“肩上芭蕾”纳入其

中，并计划待到全球疫情好转之日，“飞”出国门，“飞”向欧洲的舞台。

文化“走出去”，上海码头再启航

为了更好地走向世界、走到各国观众的心中，杂技舞剧《化·蝶》汇聚了总导演赵明、编剧喻荣军、艺术指导宁根福、舞美设计师秦立运、服装造型设计师李锐丁等国内顶尖艺术家精心创作。

针对不同国家和地区的受众特点与文化取向，让全剧处处体现对传统文化的开掘和再创造，体现了当代芭蕾的思考与传统文化的奇妙“化学反应”。

梁山伯与祝英台的凄美故事，有“东方罗密欧与朱丽叶”之称；小提琴协奏曲《梁祝》可能是世界上演奏最多的中国交响乐作品；中国杂技在国际比赛中频频摘金夺银，种种原因铸就了杂技舞剧《化·蝶》为文化“走出去”量身定做的先天优势，让其从耳熟能详的中国故事到世界知名的中国故事。

经中国上海国际艺术节中心的大力促成，此

次杂技舞剧《化·蝶》选择上海对外文化交流有限公司作为全球巡演总代理、选择上海作为全球巡演的始发站，此举将进一步助力上海文化“码头”“源头”并进建设，拓展“演艺大世界”品牌打造，满足广大市民的精神文化需求。

在12日的新闻发布会上，上海对外文化交流有限公司与北京保利剧院管理有限公司签署了全球巡演战略合作协议。

随后上海对外文化交流有限公司、北京保利剧院管理有限公司、佛尼克斯音乐经纪公司在线签署了2023年起的欧洲五国50场的三方全球巡演意向书。

中外多方的巡演签约，正式宣告世界巡演从上海起步。

经典故事为轴，戏剧呈现为壳，杂技艺术为体，审美升华为魂，融合多种艺术表现手段的杂技舞剧《化·蝶》带给观众的，除观剧的情感认同认知和画面的美轮美奂之外，更有文化意义上的现代艺术审美带来的情感震荡。

也许，今后观众再提及“化蝶”的爱情传说时，吴正丹和魏葆华的“肩上芭蕾”也将成为一个新的话题。