

王勇在上海调研国资国企工作

## 强化责任担当 深化改革创新

新华社上海12月25日电 国务委员王勇近日在江西和上海调研中央企业和地方国有企业改革发展工作。他强调，国有企业要深入贯彻党的十九届六中全会和中央经济工作会议精神，全面落实党中央、国务院决策部署，进一步强化责任担当、深化改革创新，努力为稳定宏观经济大盘、保持经济运行在合理区间作出更大贡献，在构建新发展格局、推动高质量发展中展现更大作为，以优异成绩迎接党的二十大胜利召开。

22日-24日，王勇先后到新材料、有色金属、集成电路、重工装备、船舶制造等行业企业，深入研发中心、智能车间、作业现场，详细了解企业改革创新和党的建设情况。他指出，今年国资国企实现了“十四五”良好开局，明年各种风险挑战仍很多，要进一步抓好统筹疫情防控和企业发展各项工作，着力保持企业运行稳中向好态势，更好发挥国民经济“稳定器”和“压舱石”作用。

王勇强调，要坚持稳字当头、稳中求进，狠抓提质增效、管理提升、安全生产和各类风险防范，坚定不移做强做优做大主业实业，全力保障生产经营稳定运行、能源资源稳定供应、产业链供应链稳定畅通。要加强关键核心技术攻关，积极推进数字化绿色化转型，不断培育壮大发展新动能。要全面完成国企改革三年行动任务，深入推进战略性重组和专业化整合，健全完善市场化经营机制，充分激发企业发展活力。要积极服务国家重大战略，不断深化央地合作，更好助力区域发展和促进共同富裕。要全面加强国有企业党的领导党的建设，持之以恒抓好正风肃纪和反腐败工作，以高质量党建引领和保障高质量发展。

## “上海-武汉”地铁 乘车二维码互联互通

晨报记者钟晖报道 地铁便民出行好消息不断。继日前“沪-呼”通之后，昨天起，上海地铁与武汉轨道交通乘车二维码实现互联互通。上海市民使用“Metro大都会”App就可以方便乘坐武汉地铁，而武汉市民则可使用“Metro新时代”App便捷乘坐上海地铁，不用分别下载两个地铁出行App，更加“轻装”便利。

至此，上海地铁“Metro大都会”乘车二维码与全国包括长三角区域所有城市地铁，以及北京、天津、重庆、广州、兰州、呼和浩特、武汉等在内的18座城市轨道交通实现互联互通，覆盖我国超过三分之一的地铁城市，大大方便了广大市民跨地区出行。

# 江浙沪学生作业用时显著降低

## 问卷调研显示：超九成家长认为“双减”后学生课业负担减轻

记者 李星言

晨报讯 江浙沪地区超九成家长认为，“双减”政策出台后学生的课业负担得到了减轻。昨天，由上海教育报刊社、复旦附中青浦分校、上海市写作学会、上海复旦五浦汇实验学校等联合举办的第六届“君子养成大会”举行，发布了《双减背景下江浙沪当代家庭教育现状报告》。本届大会主题为“家庭教育与君子养成”。由上海师范大学社会学系课题组受委托开展江浙沪地区家庭教育现状问卷调查，形成《双减背景下江浙沪当代家庭教育现状报告》，昨日公布调查结果。

问卷调研时间为2021年11月10日至2021年11月30日。参

与调研的青少年4941名，有效问卷4558份，有效率为92.25%。参与调研的家长5368名，有效问卷4761份，有效率为88.69%。

总体来看，江浙沪地区超九成家长认为“双减”政策出台后学生的课业负担得到了减轻。参加校外学科补习班的学生比例大幅降低，占总数近八成的学生未参加任何校外学科类补习班。其次，“双减”政策出台之后，学生每周参加校外学科补习班的时间均低于“双减”前。即便在参加校外学科补习班的学生中，超半数花费的时间仅为每周1-3小时。同时，“双减”政策前，有69.2%的学生参加了校外兴趣班，“双减”政策后，下降了4.9%，另外，江浙沪地区青少年学生完成作业时

长显著降低，从“双减”前的1.9小时降低至“双减”后的1.4小时。

从家长问卷的统计结果看，江浙沪家长对子女的学习成绩有较高期望，倾向于让子女拥有更高学历，但在职业选择上显得过于集中、单一。“双减”政策实施后，家长的焦虑情绪回归合理区间。

复旦大学家庭发展研究中心主任沈亦斐指出，现代家庭教育的困境很大程度上来源于三大矛盾：师长和家长的权威性和年轻人的主体性的矛盾；既定规划路线的发展与多元化趋势的矛盾；知识学习渠道的多样化和能力培养的转型。她也为家长支了几招：激发孩子的天赋，给孩子的成长搭个台阶；明确什么该管什么不该管，筛选80%的问

题，着力解决20%的问题；培养孩子解决问题的能力。

复旦五浦汇实验学校校长黄玉峰则表示，在“双减”和《家庭教育促进法》即将实施的背景下，探讨家庭教育的与时俱进与当代君子养成，有非常重要的现实意义。

上海市教育委员会主任王平表示，家庭是社会的细胞，是人生的第一所学校，家庭教育是孩子成长成才的奠基工程。2022年1月1日，家庭教育促进法即将施行，必将为广大家长赋能。在此背景下，积极研究和发挥好家庭教育的重要作用，将传统文化教育与立德树人紧密结合起来，使孩子们都能成长为温润如玉的谦谦君子，是一个值得深入探究的重要课题。

[关注寒潮]

明晨迎本轮寒潮下气温最低点

## “速冻”模式开启 牢记防寒防疫三要点

晨报记者 陈里予

寒潮来袭，中城开启“速冻”模式。上海中心气象台昨日17时发布低温黄色预警信号：预计今天早晨市区最低温度零下2℃，有薄冰，郊区零下4℃到零下2℃，有薄冰或冰冻。受强冷空气影响，气温将继续下降，预计今日到29日最低气温持续处于零度以下，其中极端最低气温出现在明日早晨，最低气温市区零下3℃，郊区零下6℃到零下4℃，有冰冻或严重冰冻。常态化疫情防控下，面对强冷空气，该如何为健康把关？上海市健康促进中心提醒大家，牢记防寒三个要点，一起构筑牢固健康防线！

### 管好口鼻防感冒

冬春时节，呼吸道疾病容易肆虐。冷空气会刺激呼吸道，容易引起感冒。尤其是本身就有哮喘或支气管炎等患者，更容易导致病情加重，需要格外注意。

冷空气来临时，最好减少出门，有慢性疾病的老人尽量避免出门。在家里也要适当开窗通风，保持室内空气流通。

儿童、老年人、体弱者和慢性病患者应尽量避免到人多拥挤的公共场所，如必须外出，应当戴好口罩，适当增添衣服，并应避免长时间置身户外，减少被呼吸道疾病感染的风险。

### 护好心脑少出门

天冷时，脑梗、卒中的发病率会大为上升。对于有高血压、糖尿病等慢性疾病的中老年患者来说，更要保护好心脑血管。

老年人应尽量减少户外活动，如果有早锻炼习惯，应尽量晚一些出门；出门时戴好帽子、围巾等防寒用品很重要。

对于患有高血压、糖尿病、高血脂等慢性疾病的患者，一

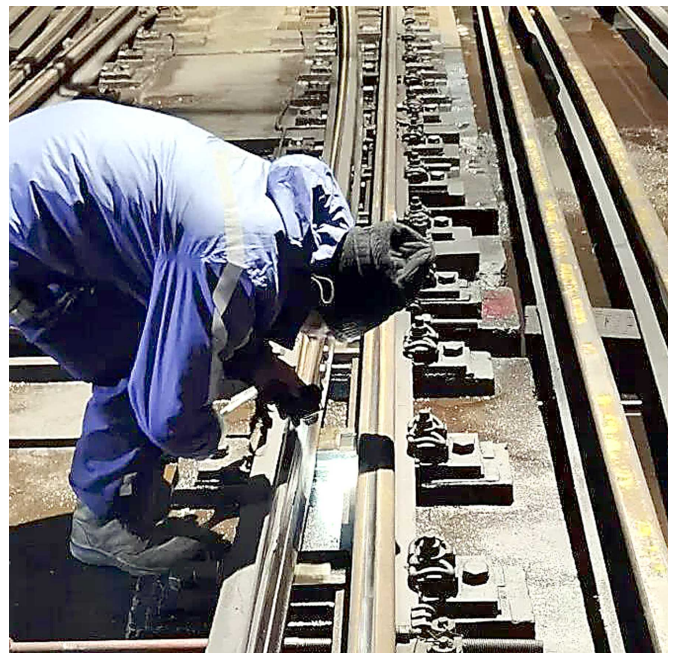
定要注意坚持用药，并且对血压、血糖等指标进行监测，根据具体情况调整药物的剂量。如果有胸闷、心慌，或突然出现一侧肢体麻木无力、晕眩伴呕吐等症状，必须高度警惕，立即到医院进行检查治疗。

### 看好脚下避滑倒

如遇结冰天气，市民出门时应尽可能换上鞋底有深齿、防滑、保暖的平底鞋，女性最好不要穿高跟鞋。出行时注意地面、脚下，尽量慢行，谨防滑倒。

如不小心滑倒，尽量别用手腕支撑地面，这种摔倒姿势最易造成手臂骨折，可将身体顺势倒地，因衣服厚实，不易造成损伤。摔倒后，不要急于起身，应轻微活动明确疼痛部位，大腿或手腕部骨折时人还能勉强活动；但如果颈胸腰椎处着地，千万不要随意乱动，因为椎体骨折后随意活动很可能造成关节脱位甚至更严重的危害。应尽快呼救，拨打120，寻求他人帮助并立即到医院就诊。

气温骤降，除了以上几点，还要坚持“防疫三件套”、牢记“防护五还要”，一起平安迎新年！



工作人员对轨交设施进行检查养护

/受访方供图

## 上海地铁打出防寒抗冻组合拳

记者 钟晖

晨报讯 寒潮来临，气温骤降，上海地铁维保人员忙碌开了。他们加强设备防寒抗冻巡检，做到提前检查“诊断”，有利于针对性“进补”，确保入冬期间的设施设备的正常运作，运营时迎来送往乘客更有底气了。

在寒潮预警下，维护保养车辆已经做到提前部署、提前准备，严格落实防寒防冻应急准备工作，加强列车重点设备检查，做好列车收、发车的调整工作，确保列车热备状态。

在列车回库后，工作人员对列车受电弓进行维护，并加强走行部位机械件的检查。同时，针对车辆隐患部件，加大对车辆各系统和关键部位的检查力度。

对接触网的巡检至关重要。冬季气温骤降时，必须确保供电设施设备安全。维保供电的检查环节较多，主要针对户外段接触网设备各类线岔导高、接触线结冰、温差引起接触网变形位移等情况进行检查。

维保供电方面，工作人员要对现有设施设备故障进行梳理。特别针对受寒冷天气影响较大的站点、区间电缆、上网隔离开关等设备，根据管辖范围，加强巡视，认真落实维护及应急保驾人员。

地铁维保通号部门，已经组织人员增强自检自查密度，重点加强轨道电路、室外道岔转辙设备等重点设施设备的检查力度。工作人员加强各类隐患排查工作，对转辙机设备外部钢轨绝缘进行测量，并进行防冻防寒处理，及时调整参数，确保所辖设施设备工况良好。