

晨报记者 詹皓

近年来每逢新春佳节,上海博物馆都要一场小型的生肖文物展,2022年新春的吉祥物是老虎,为迎接壬寅虎年暨中日邦交正常化50周年,上海博物馆联袂日本九州国立博物馆举办“虎笑寅年——中日虎年迎春展”。

这个展览共展出10件文物,6件线下实物展出,4件为线上展品。上海博物馆为本次展览甄选出6件精品文物,日本九州国立博物馆有4件交流文物。展览于1月18日起展至2月27日。

在上博一楼大厅展出的5件文物,分别是上海博物馆馆藏的金代黄地黑彩雁衔芦苇纹虎枕、西汉鎏金虎镇与金代秋山玉饰,以及来自日本九州国立博物馆的19世纪青花虎竹图十二角形盘与青花虎竹纹大盘。



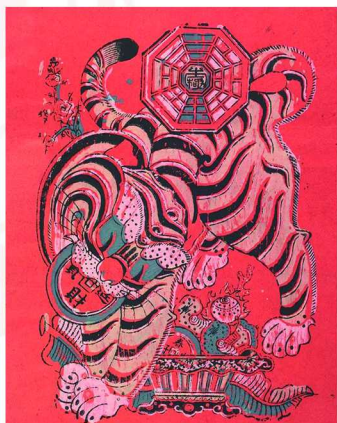
19世纪 日本有田窑 青花虎竹图十二角形盘



熊斐 虎图 1792年



金代 秋山玉饰



清代 福建漳州招财纳福辟邪年画

很多人看到上博馆藏的金代黄地黑彩雁衔芦苇纹陶瓷虎枕,就会不由自主地发出疑问:古人真的会睡这么又冷又硬的枕头吗?不会睡出颈椎病吧?

其实,中国古人使用的枕头花样繁多。枕头分硬枕和软枕,光硬枕的材质当中就有玉、石、木、竹、陶、铜、琥珀等等。而今天流传的虎枕文物中,也分出土陪葬品和生活用品两种,作为陪葬品的虎枕就特别高,而作为生活用品一般高度不超过15厘米,而且很多是垫在颈部的。从医学角度看,人在睡觉时头部体温在34℃到35℃,略低于身体温度,陶瓷虎枕有利于降温,改善睡眠质量。晋代葛洪的《肘后备急方》中,就主张虎头枕可以治疗与睡眠相关的疾病。

而老虎作为百兽之王,虎的形象向来被认为有驱魔镇妖的作用,古人使用虎枕,包括民间给孩子睡虎枕,往往取其辟邪、吉祥之意。陶瓷虎头枕在金代盛行一时,产地主要在山西、河南一带。在今天,中国陶瓷虎头枕也是一个很不错的收藏门类。

上博馆藏西汉鎏金虎镇整体为卷卧状,虎体内灌有铅以使其更加稳重,全器重3600克。古人做虎镇是干嘛用的呢?在秦汉以及更早的时候,人们主要的起居方式是“席地而坐”,可想而知,为避免起身、落座时折卷席角或者牵挂衣饰,便出现了“席镇”,即压住坐席四角的重物,而老虎的威武感更适合“镇”的意思。

上博馆藏金代秋山玉饰正面采用透雕手法表现作树、山石、灵芝等山林景象,其间一老虎蹲坐回首,头部及毛发刻画细腻,充满山林野趣。玉饰局部巧用玉料皮色来表现老虎的皮毛及灵芝,属于“俏色”工艺。“秋山”是什么意思呢?因为在辽代,每逢春、秋两季统治者要外出行营并渔猎,金代继承此习俗并更名为“春水”“秋山”。“春水”和“秋山”玉便成为金元时期极具特色的玉器品类。

日本受中国文化影响,很早就有崇虎习俗,但日本境内并不产虎,因此文物中的老虎形象往往充满异趣,颇具想象力,今天看起来就十分卡哇伊。

日本九州国立博物馆馆藏的青花虎竹图十二角形盘烧制于日本有田窑。16世纪末,日本武士家族在宴会时盛行使用大盘摆菜肴,起初他们用中国瓷盘,17世纪初,有田窑兴起后,日本本土制作的大盘渐渐成为上流社会餐桌上的奢侈品,此类虎竹图大盘受到了广泛青睐而传世最多。

这件日本九州国立博物馆馆藏的青花虎竹纹大盘产于日本志田窑。由于对有田窑瓷

器的需求量递增,位于有田大外山区域的志田在18世纪初成为了制作批量瓷器的窑场,19世纪初,志田窑步入全盛期。大瓷盘适用于当时日本城市富商中流行的宴席或高级餐馆。

在上博一楼的电子屏上,将线上展示另外4件文物,包括上海博物馆馆藏清代沈铨《花鸟走兽册》、清代福建漳州《招财纳福辟邪年画》,以及日本九州国立博物馆馆藏日本画家熊斐的《虎图》与土方稻岭的《猛虎图》。

清代画家沈铨所画的花鸟走兽工整艳丽。他于清雍正九年(1731年)受聘到日本长崎,在那里待了三年。当时日本人很重视沈画,学生众多。晚年沈铨定居苏州,声名颇盛。

这本花鸟走兽册为绢本设色,各绘鞍马、犬牛、白鹭、虎兔等,悠游于水边林下。其中画虎一开,虎尾半掩于林后,与天际浓云间一龙相峙,周遭草木摇动,泉石相激。作品尺幅虽小,但气象生动。

熊斐是日本画家,本名神代彦之进。因其养父在长崎一带任“唐通事”,即“中文翻译”,故能出入中国人的宅邸“唐馆”。沈铨在日本长崎传授中国绘画技艺时,在当地“唐馆”居住了近两年,熊斐是其弟子。熊斐继承沈铨的画风而创立了长崎画派,对日本江户时代画坛有很大影响。画中猛虎弓背威赫,虎视眈眈立于山岩之上。老虎毛色工致精丽,威严中却不失可爱。

土方稻岭出生于日本武士家族,却立志学画,入熊斐的弟子宋紫石门下。因擅长中国画家沈铨风格的花鸟走兽图而小有名气,于1798年成为鸟取藩藩王的御用画师。画中猛虎威严笃定,款步而行,用笔柔韧细致,主题喜庆吉祥。这类“猛虎图”的主题与风格是18世纪以后受沈铨花鸟走兽图影响而形成的,在日本各地流行甚广。

老虎不但是驱邪避灾的镇宅神兽,也是象征财富的金钱虎。这幅年画中的老虎嘴中衔有“招财进宝”铜钱,身前也有装满珊瑚、如意、“春招财子”铜钱等各类财宝的聚宝盆,虎背上方印有太极八卦,满身的吉祥图案反映着百姓求财驱邪的心理。作品造型生动活泼,用色对比强烈,体现了鲜明的民俗文化特色。

上海博物馆三楼中国历代绘画馆也配合此次展览展出馆藏元代佚名《白描群仙图卷》。作品以白描手法绘制神仙人物九组,第五组中几个仙风道骨的人物之外,还有一头老虎,其个头远远小于人类,毫毛匀密,情态可掬,似乎不是威风凛凛的百兽之王,而变成了一头萌宠。



金代 黄地黑彩雁衔芦苇纹虎枕

中日「虎笑寅年」展 日本「老虎」到上博

虎笑寅年

图片、主办方提供 制图、潘文健