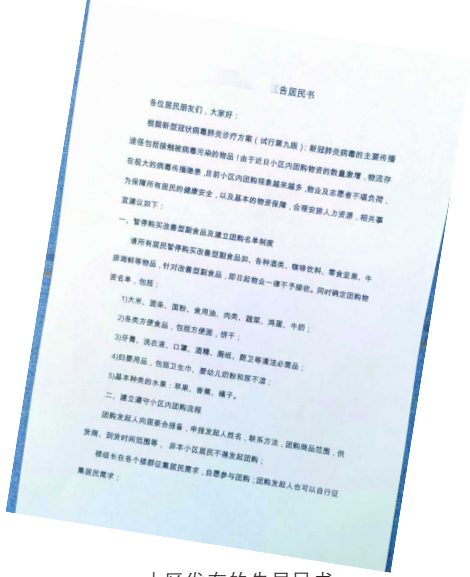


小区团购数量猛增,物业保安、志愿者不堪重负

沪上小区纷纷给团购“定规矩”

晨报记者 郁文艳

随着各小区团购数量的激增,物业保安、志愿者不堪重负,病毒通过物资输入的可能性加大。对此,沪上小区纷纷出台团购规章制度,规范小区团购,有的规定开团必须向居委会申请,同意后方可开团,私下开团物资不予派送;有的给出可以团购的物资清单,水果仅允许团购少数几种,有的干脆拒绝了水果团购。



一小区发布的告居民书

开团须向居委会报备,私自开团物资不予派送

宝山大场镇一小区前天紧急通过楼组长发出了一份《告居民书》,主要内容是规范小区团购。据悉,该小区近日团购物资猛增,造成物业保安及小区志愿者不堪重负,更令人担忧的是病毒通过物流输入、传播的隐患。而截至这份《告居民书》发出当天,小区已有7名阳性感染者。

在落款居委会、物业的这份《告知书》中规定,非小区居民不得开团,小区居民开团必须向居委会报备,报备内容包括团长姓名、联系方式、团购商品范围、供货商、到货时间等内容。

“现在小区团购群太多,比较混乱,给保安和志愿者派送提出了很大体力上的挑战不说,更让人担心的是病毒通过物资传入的可能性。”小区居民、同时也是小

区多个团购群团长的黄女士表示。为协助居委规范小区团购,黄女士“临危受命”,成了小区总团长。

家住松江一小区的王女士最近也成了总团长。她说,团购解决了小区居民的生活需求,但也出现了一些混乱的情况,“为了更加有序规范,我建了一个团长群,里面是小区的团长们,我按照他们各自的货源类别,分配了分团长,各司其职,有的专门负责团购牛奶,有的专门负责团购面包。”

采访中,一名团长透露,由于同类物品她比别人卖得便宜,还曾被说。而对于小区居民来说,在经过尝试之后,对团购物品的价格、品质,也逐渐有了自己的判断和选择。由此,一些性价比不高的团购自然“优胜劣汰”。

规定团购范围,非必需品不得团购

采访中,记者了解到,有部分居民在团购红酒、咖啡、可乐、矿泉水等物资。对此,有小区规定,除了开团必须向居委会报备外,只允许团购生活必需品,非生活必需品团购,居委会不批准,物业保安不接待卸货。同时,规定了生活必需品的范围,包括大米、面条、食用油、肉类、蔬菜、鸡蛋、牛奶、牙膏、洗衣液、厕纸、口罩、母婴用品等。

“一方面,我们要维持基本的生活需求,另一方面确实也担心病毒传入,所以只能自己做好消毒。我一般放在门口消毒半小时以后

再拿进家中。”一位小区居民表示,有这样矛盾心态的人不少。

对于水果团购,有些小区也有做出了规定。闵行闵城路一小区将水果和零食、饮料一起,踢出了生活必需品名单,不允许团购,否则不予派送。静安区中环附近一小区之前可以团购水果,但很快发现团购数量激增,保安和志愿者超负荷工作后,也叫停了水果团购。

宝山纬地路一小区没有叫停水果团购,但规定只有三种水果可以团购,包括苹果、香蕉、橘子(橙子)。

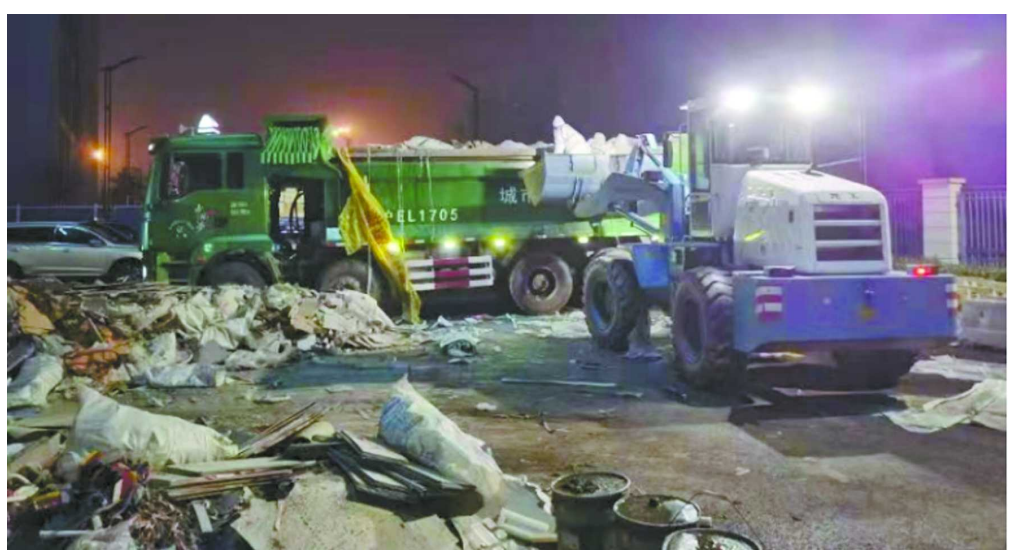
节约人力,集中物资派送时间

在这些天的物资派送过程中,各个小区都总结出了经验,为节约有限的人力,优化了派送流程。浦东浦电路一小区志愿者李女士告诉记者,原来他们是每到一批居民团购的物资就立刻派送,后来发现这样派送太累了,而且效率也未必高,于是几个派送志愿者一起商量了一个方案,除了生鲜食品外,其他物资设定早、中、晚三个时间

段集中派送。

闵行闵城路一小区则表示,小区不断有感染者,物业服务中心决定每天集中派送一次,派送之前物资经过2次消杀,每次消杀静置6小时,也就是12小时之后再派送。

宝山纬地路一小区从前天起规定,每周二、四、六晚上6点以后开始集中派送。



建筑垃圾清运企业争分夺秒清运垃圾

/住建委

急! 方舱医院需清运建筑垃圾 上! 建筑垃圾收运企业在行动

晨报记者 钟 晖

为了让病人及时得到治疗,上海正在抓紧方舱医院建设,期间产生了大量的建筑垃圾,需要及时清运,地面也要加紧保洁,任务较为繁重。为全力保障方舱医院建设,并创造良好防疫环境,上海建筑垃圾清运行业也行动起来了。

清运垃圾,争分夺秒

据市住建委介绍,相关应急保障单位承担了此次垃圾清运工作。眼下,建设者们日夜奋战建造方舱医院,建筑垃圾清运企业也是随叫随到,真正做到了争分夺秒。他们以事不避难,义不逃责的态度投身“战疫”,挑起了担子,扛起了责任。上海雅米鼎宏业建设发展有限公司就是这样一家应急保障单位。

近日,该公司接到紧急任务,要为奉贤区在建方舱医院点位安排建筑垃圾清运及地面保洁。从接到任务,到制定方案,协调召回有关人员参加应急保障工作,相关团队只用了一个小时。

工作人员介绍说:“我们在接到需求电话的一个小时后,相关人员和车辆、铲车、洒水车等均在施工点就位。根据现场指挥人

员的安排,我们马不停蹄,先后为该方舱医院清运了建筑垃圾十余车,同时也未间断对道路的清洗保洁,改善环境面貌。”

方舱医院的建设夜以继日,一刻不停,有些运输保障的需求可能是在半夜发出的。有一家清运企业还接到了特别任务——由于虹口区一在建点位现场堆满了大量物资,运输病床的大货车无法进入,需要通过临时转运抵,也就是大车转小车运输。

作为目前尚有运力的清运单位,清运团队闻令而动,积极支援,即使他们白天已经承接了大量的常规清运作业,高强度的工作让师傅们疲累不堪。可是在接到需求的那一刻,他们二话不说,毫不犹豫地穿上了隔离服,一支由8人组成的临时转运团队就此成立,次日的凌晨二点五十分,转运任务顺利完成!

其实,这样的半夜任务并非个例。就在4月1日晚的23点,相关单位接到的任务是,天亮之前,必须完成虹口区一在建方舱医院的所有建筑垃圾清运工作。为顺利完成任务,该单位出动两个班组,1辆铲车,6辆作业车辆,与时间赛跑,终于在翌日的凌晨3点45分完成清运,近5个小时的“连轴转”,他们完成了大约50车的清运工作。

“时间紧、任务重”

“时间紧、任务重”,这成了这段时间应急保障的关键词。城发集团所属市容建设公司的王刚也曾面临这样的难题。他接到为虹口区一方舱医院改建现场“边清边建”的任务。

到达场地后,根据以往的工作经验,王刚立刻就发现了现场作业存在的关键问题——现场杂物多,作业场地过于狭小,可利用空间极其有限,而且随着改建工作开展,大量的工作人员、作业车辆、生活物资、建设物资等入场,场面比较杂乱。

王刚当机立断,除了发挥本身车辆、人员优势外,积极协调系统内兄弟单位,主动衔接密切配合,第一时间进行空间腾空、垃圾清理并提前规划部署了车辆停放、物资装卸等点位,为后续建设做好了准备。该点位共有5个楼层同时并未通水电,清运作业到了晚上面临了照明条件不足的问题。

为了能实现尽早交付的目标,王刚就地取材,要求场内所有停放车辆打开照明灯,为作业现场提供光源,在微弱的灯光下,作业工人挥汗如雨,奋战不停。历经30多个小时的拼力争取,终于该点位基本完成了场地清空、保洁工作。