

使用者“看淡”共享单车涨价

■多对价格不敏感,有的根本不知道 ■记者观察:早高峰时使用率比较高

晨报记者 潘文

“美团单车宣布涨价”引发热议,涨价后的骑行卡价格如何?8月11日,记者打开美团App看到,美团单车骑行畅骑卡的原价已进行调整,7天卡、30天卡、90天卡分别调整为15元、35元、90元。同时,美团单车推出了更大面额的优惠券,目前的最终优惠价格和涨价前相同。

用券后和涨价前差不多

昨天早上8时40分,地铁1号线上海马戏城站3号口外,停放着数百辆共享单车。由于单车数量太多,部分单车已经停到了路中间。一波一波从地铁站出来的人们,就近扫上一辆共享单车后,匆匆骑往公司。早高峰在继续,地铁站外的共享单车快速减少,挤满车子的路中间慢慢空出一条道来。9时30分,停满共享单车的道路中间已经“空了”。

从地铁站出来的宋先生扫了一辆美团单车后,在路边等待绿灯亮起,“我公司距离这个地铁站两公里左右,骑行10分钟,从地铁站下来去公司还有下班时去地铁站都会骑共享单车”。宋先生说,其实他平时骑哈啰比较多,买了哈啰和青桔的月卡。近几日买外卖会员时送了张7天美团单车骑行卡,所以他当天扫的是美团单车。他表示,还没有关注到共享单车涨价,目前对他选择单车影响不大。张先生早高峰时也扫了辆美团单车骑去公司。“我平时骑美团、哈啰比较多,上个月买了张美团月卡。”他表示,如果不是涨太多的话还行。罗女士买了青桔单车月卡,从地铁站出来后扫了辆青桔单车,“我每天上下班的时候骑一骑。如果涨价了,可能会进行比较,哪个便宜就选哪个。”

除了经常骑行共享单车的人,也有的因为赶时间扫了一辆单车。“我很少骑共享单车,今天是不来

及了。”一位骑着单车等待过马路的市民表示,他平时对共享单车关注不多,只是偶尔会骑一次,所以涨价对他没什么影响。

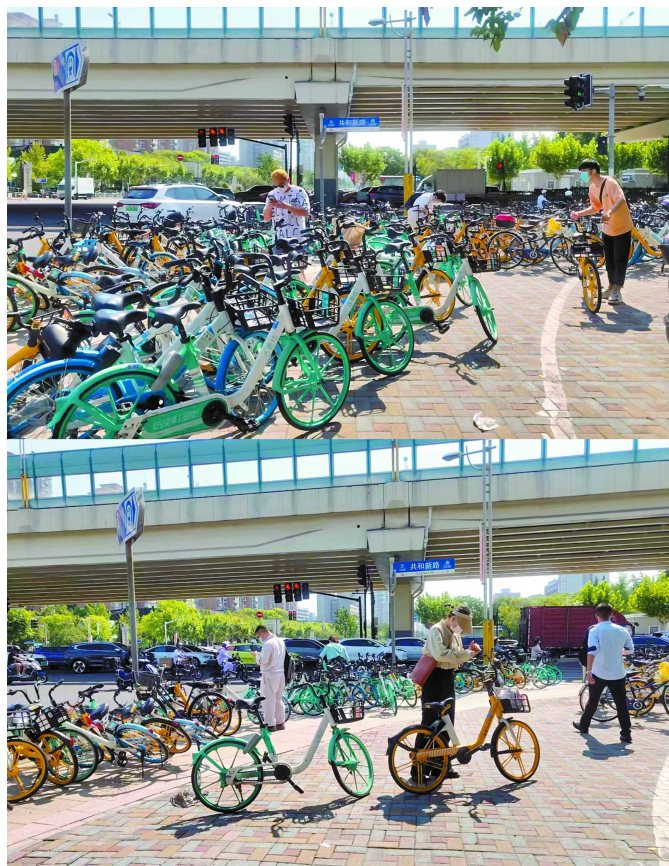
记者在现场看到,骑行者从地铁站出来后,大多按照平时的选择习惯扫一辆共享单车,买了月卡的人会选择相应平台的单车。原价上涨后的美团单车骑行卡价格如何?昨天,记者使用同一手机、同一账号查询对比发现,骑行卡原价上涨后,目前推出的优惠券面额也更大了,使用惊喜红包优惠后,7天卡、30天卡、90天卡的最终购买价格分别为6.8元、15.8元、49元,这一价格和涨价前的优惠价相同。

有企业正分批次汰换车辆

今年以来,哈啰单车和美团单车骑行卡原价先后上涨。根据平台发布的公告,涨价原因均是“硬件和运维成本的增加”。记者采访多位骑行者了解到,不少人对目前的车况和相关服务还不太满意。

“有次我急着去上班,想着骑车几分钟可以快点儿到公司,就在石门一路威海路路口扫了一辆小蓝车,结果刚踩上去就发现链条是坏的。”林女士说,她骑共享单车的次数并不多,但之前还有一次也遇到单车链条掉了。那次她打电话进行了投诉,最终经过10分钟左右的沟通,成功退款。“遇到坏车退款太麻烦了,应该在一定时间、一定距离内免费、无条件退款等。”

昨天,记者在路边随机解锁了10辆不同品牌的共享单车,包



昨天早高峰时,地铁上海马戏城站外的共享单车使用率比较高。

/晨报记者 潘文

括哈啰单车、美团单车和青桔单车,其中1辆后刹车损坏,1辆链条掉了、车筐损坏,还有1辆坐垫开裂。

哈啰表示,哈啰日常要求运维团队在调度车辆时主动检查车辆状况,一些小问题直接路面维修解决。在早晚高峰时段,运维工作量大,局部区域可能无法全时段兼顾,接下来会进一步加大运维处置能力培训。对于路面的一些老旧车型,哈啰正在按监管部门和企业自身要求分批次进行车辆汰换。

美团单车表示,美团单车运维人员每天会对路面车辆进行巡检,规范路面车辆停车秩序并检查车辆是否存在故障,如发现车辆故障或用户上报的故障第一时间调运,及时转运回仓库维修,目前已加大故障车辆回仓库的速度和频率,同时也增派运维人员在街头对简单的故障进行快速检修,提升故障车辆的维修效率。如果市民骑到了故障车,可以同步拍下车辆故障情况,在App上联系客服进行申诉。

难说再见,25路“辫子车”

“白金钢”下周登场:站立区域增大、座间距宽敞

记者 钟晖

晨报讯 “辫子车”是上海最具代表性的城市风景之一,它不仅带给市民便捷的出行体验,还见证着上海日新月异的变化。

记者从巴士一公司了解到,8月15日(下周一)起,25路公交“辫子车”将正式退出历史舞台,车辆将更换为申沃新能源公交车“白金钢”。

此次25路使用的“白金钢”新能源车,以白色为主色调,车长12米。后座区域安置24个座位,站立区域也增加了2平方米左右。由于座位间距相对宽敞,乘客会很舒服。

同时,车辆具备防撞功能以及车身升降功能,轮椅上车也会比较方便。车辆的正面玻璃以及反光镜

具有防雾功能。玻璃一旦出现起雾现象,可以快速自动消除。

根据安排,替换旧车的“白金钢”于今天到货,周末两天进行设施设备相关调试和测试,从8月15日首班车开始,25路全线启用申沃新能源公交车。虽然没有了“辫子”,但乘车体验更好了。

公交25路线路负责人表示,25路全线启用新能源车后,“辫子车”偶尔会“掉辫子”的缺陷不再发生,全体工作人员会继续全力以赴为乘客提供优质服务。

目前,巴士一公司下属的公交6路、8路、13路、14路、15路、19路、20路、22路、23路、24路、28路,仍采用“辫子车”运营。不久的将来,它们也将陆续更新换代。

【新闻背景】

每逢转弯就会有“吱吱”声

公交25路(平凉路军工路—南崇明路)是一条历史悠久的线路,起点站设在平凉路军工路,每天早上5点,开往南崇明路的首班车从这里“启航”。伴随着车辆一起奔向目的地的,还有两根“辫子”摩擦产生的“吱吱”声。“每次经过道口,或是转弯的地方,就会听到‘吱吱’的声音。”驾驶员周诚说。

早在1958年11月1日,公交25路就开始运营了,车顶有着两根“大辫子”。随着上海城市规模的逐步扩大,公交25路的走向和终点站,也经历了多次调整,不过平凉路军工路的起点站一直未变。

公交25路另外一处终点站曾经从广东路外滩调整到十六铺,随

后又调整至东新桥,后来又缩线运营至天潼路、汉阳路桥等,最终在1999年将终点站固定在虹口区的南崇明路,沿用至今。

25路的车型也随着时代的发展一直在更新,上世纪五六十年代采用单机无轨电车,八十年代采用的是巨龙电车。到了21世纪,开始启用带空调的上海牌无轨电车,从2014年开始采用青年牌无轨电车。

对于像25路这种具有城市记忆的“辫子车”,市民们保有独特的感情,非常不舍。市民王玮说,每次等车低头看手机的时候,只要听到“小辫子”摩擦的声音,就知道25路来了,以后再听不到了,蛮怀念的。

今明40℃再现 高温还会天天来

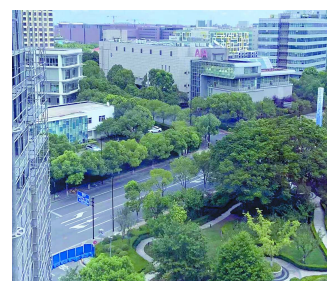
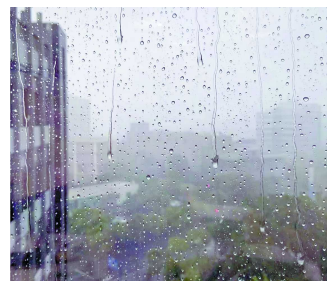
晨报记者 徐妍斐

热完七月热八月,热完上旬热中旬,今夏上海还在不断刷新酷热记录。昨天,上海中心城区(徐家汇站)气温定格40.6℃,拿下今年第6个40℃+,超过2013年的5天,使得今年成为上海自1873年有气象记录以来超过40℃天数最多的年份。而今明,上海极端最高温仍有40℃。

一栋楼两侧晴雨不同

昨天一早8时30分,上海中心气象台就发布高温橙色预警信号,11时40分升级为高温红色预警,午后徐家汇站最高气温达40.6℃,比昨天的40.1℃更胜一筹。据气象部门统计,这是今夏上海第38个高温日,也是今年第6个气温≥40℃的极端酷热天气,最高气温“4”字开头的天数已是该站有正式气象记录的150年以来最多的一年,此前纪录是2013年的5天。

由于极端高温,大气中积聚大量不稳定能量,加上其他不稳定条件,午后中北部地区又下起了“开水”。浦东张江地区有写字楼内的白领,发现了“东边日出西边雨”,一栋楼两侧窗口晴雨不同的奇妙景象。上海中心气象台先后发布雷电和大风预警,浦东新区更是发布了暴雨和冰雹预警,降雨最大出现在浦东川沙,累积雨量超过90毫米。至17:55,雷电、大风两个黄色预警已解除。



浦东一写字楼的两侧晴雨不同

今日天气“复制”昨天

今日天气就如昨日的复制粘贴。上海中心气象台预计,今天多云为主,午后有分散性阵雨或雷雨。今天最低气温30℃,白天阳光炙烤下,最高气温继续冲击40—41℃;偏南风3—4级,雷雨时阵风7—9级;相对湿度85%—45%。气象部门提醒大家一定要做好防暑降温工作,多补水,防中暑。

未来一段时间高温依旧望不到头。副热带高压固守长江中下游地区,申城将持续高温热浪天气,高温又天天来“打卡”。周六极端最高气温仍有40℃,之后三天小降1—2℃;下周中期高温火力略有调小,最高气温在37—38℃。除了注意防暑降温,也要特别注意午后强对流天气。由于高温累积的巨大能量,容易产生雷电、短时强降水等剧烈天气,也请及时关注最新预警信息。