

# 来沪返沪做好七条防疫要求

## 抵沪时按有关规定配合做好“落地检”，抵沪后24小时内就近进行核酸检测

晨报首席记者 谢 靖

昨天举行的市疫情防控工作新闻发布会上，市卫生健康委一级巡视员吴乾渝介绍，10月6日，我市社会面新增1例本土确诊病例和1例本土无症状感染者。市、区疫情防控应急处置机制立即响应，开展流行病学调查、相关人员排查、采样检测和防控管理，落实相关场所及环境终末消毒等防疫措施。这2例阳性感染者已转运至定点医院隔离治疗或隔离医学观察。

感染者1：男性，63岁，10月4日搭乘MF8292航班、转乘HO1132航班来沪，暂住于嘉定区江桥镇金园一路1359弄南区，在常态化核酸检测中发现异常，经疾控部门复核为阳性，被诊断为新冠肺炎确诊病例（轻型）。

感染者2：男性，32岁，10月4日搭乘UQ2535航班、转乘

9C7510航班来沪，暂住于浦东新区北蔡镇沪南路1097号，在常态化核酸检测中发现异常，经疾控部门复核为阳性，被诊断为无症状感染者。

市疫情防控核酸筛查专班负责人刘平介绍，近期，国内多地疫情散发、人员流动和聚集频繁，“外防输入、内防反弹”压力依然较大。为进一步巩固疫情防控成果，快速发现阳性感染者，有必要进一步加强近期社会面核酸筛查工作。考虑到国庆假日返沪和8日上班、上学核酸检测需求，按照国家和本市疫情防控有关规定，将于10月6日、7日继续开展社区全员核酸筛查和常态化核酸检测。

各区应根据本辖区实际，合理安排筛查时间，全面启动、精心组织，尤其加强对来沪返沪人员和宾馆、出租屋、街面商铺等易漏检场所的排查，按照“不漏一户、不落一人”的要求实施。

【问答摘录】

### 10月1日以来本土阳性感染者明显增加

问：最近几天上海出现疫情，新增感染者数量上升，是什么原因？马上就要迎来假期返沪高峰，市民来沪返沪、上班前需要做哪些准备？

吴乾渝：目前，全球疫情仍处于高位水平。国内本土疫情呈现多点散发的趋势，涉及多个省市。病原以奥密克戎BA.5和BA.2.76变异株为主，隐匿性强，传播速度快。

近期我市疫情虽然总体平稳，但受境内外疫情输入影响，持续有本土感染者报告。尤其10月1日以来，受假期和外省市学生来沪返沪等因素影响，本土阳性感染者明显增加。从10月1日到5日，我市累计报告了26例外省市来沪返沪人员及关联人员阳性感染者。来沪返沪人员要做到以下几点：

一是有7天内疫情风险区旅居史的来沪返沪人员，要配合属地防控部门按照区域高中低风险等级进行管控，并实行相应频次的新冠病毒核酸检测。

二是对县级及以上政府宣布实施临时性静态管理区域的来沪返沪人员，抵沪后实施7天集中隔离医学观察，实行相应频次的核酸检测。

三是对疫情发展迅速、与我市

往来密切、或当地疫情外溢至我市的重点关注区域的来沪返沪人员，抵沪后实施相应管控措施，实行相应频次的核酸检测。

四是对国内涉疫区域的来沪返沪人员，应在抵沪后尽快且不得超过12小时向所在居村委和单位（或所住宾馆）报告。

五是所有来沪返沪人员抵沪前应通过随申办“来沪返沪人员服务”小程序准确详细填报相关信息；抵沪时按照有关规定配合做好“落地检”；抵沪后24小时内就近进行核酸检测。

六是所有来沪返沪人员抵沪后开展7天的自主健康监测，其间每天早晚两次自测体温，减少不必要的人群聚集活动，外出规范佩戴口罩。

七是一旦出现发热等可疑症状，务必做好个人防护，及时到就近的发热门诊就诊，并主动告知医生有外省市的旅居史。

最后，也希望各单位能担负起疫情防控的主体责任，节后上班要主动加强工作人员和外来访问人员健康码的查验，协助落实来沪返沪人员相应的健康管理措施，共同筑牢织密疫情防控网。

### 24小时内完成流调排查和管控工作

问：10月8日是节后上班第一天，6日嘉定有新增病例，怎么加快流调、落实排查管控，尽可能保障居民正常生产生活？

王浩（嘉定区副区长）：目前正值国庆假期返程高峰，人员流动性大，“外防输入、内防反弹”压力持续增大。我们将做好以下几方面工作：

一是加强来沪返沪人员管理。对来沪返沪人员发送健康提示短信，告知防疫责任和任务等。加强村居和宾馆等落脚点的管理，开展涉疫区域来沪返沪人员排查，严格落实查问、登记、报告、提示提醒、健康管理等防控措施。

二是加强应急处置工作。一旦有核酸检测异常，立即启动全区应

急响应，坚持以快制快、事不过夜，在市防控办的指挥下，区和街镇两级联动处置，在24小时内完成流调排查和管控工作，降低疫情传播扩散的风险隐患，最大限度减少对市民群众日常生活的影响。

三是做好核酸检测服务保障。一方面，按照国家和本市有关规定，组织调配力量下沉基层，对本区的高中低风险区开展相应频次的核酸筛查工作，做到“不漏一户、不落一人”。另一方面，做好市民群众节后上班的常态化核酸检测服务，我区共设置常态化采样点893个，将通过采取优化点位布局、延长采样时间、减少排队等候时间等措施，更好满足市民群众就近就便的核酸检测服务需求。



工作人员在铁路上海虹桥站提示抵达旅客做好“落地检”

/视觉中国

## 内环高架实施“年轻化”改造

### 力争10月底完成四平路—政本路段外圈施工内容

记者 钟 晖

晨报讯 记者从上海市道路运输事业发展中心获悉，倍受关注的内环高架“年轻化”改造试点正在进行中。这项工程名为“内环高架设施提升及功能完善工程（四平路—政本路段）”。国庆期间，建设者埋头苦干不停歇，力争10月底完成内环高架（四平路—政本路段）外圈的施工内容。

作为内环高架“年轻化”改造试点，此次施工内容主要包括：防撞墙带边梁更换、防撞墙原位凿除新建、桥面铺装重做、声屏障改造、伸缩缝更换、支座更换、排水设施更新、结构破损修补等；另外增设桥梁健康监测设备、车辆动态称重抓拍设备等，还将建设全生命周期信息化管理系统平台

（含结构智能监测系统）。

与此同时，改造升级后的高架将使用节能灯具，全面打造“安全可控、高效畅达、智慧服务、环境友好”并具有上海特色的城市高架道路。

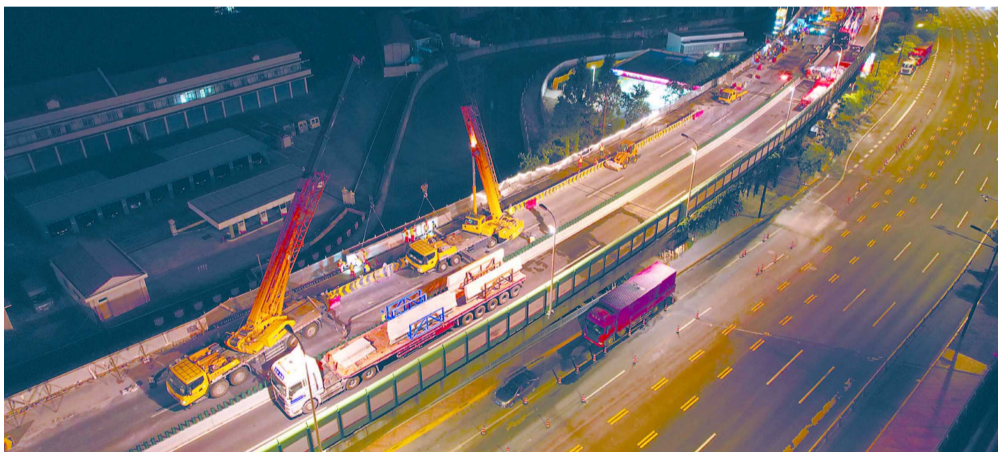
作为中心城区主要交通路段，内环高架交通需求量大，占浦西中心城区快速路车流量（不含外环）54%，因此在改造期间，建设者要做到不断施工，这也是一大难题。

建设团队对整个工程进行了合理、细致的布局和规划，实行白天、晚上两个时间段精准施工方案。白天施工期间保证高架4根车道正常通行；夜间施工期间，高架采取部分封闭、地面交通尽可能不占道、少占道。同时，加强和交警部门沟通，根据施工内容和

节点，合理安排交通组织，提前告知公众相关道路封闭或绕行消息，最大限度减小对市民出行的影响。

据隧道股份上海路桥集团介绍，施工采用了“超高压水射流”机器人进行混凝土破除，这是该设备首次应用在上海城市核心区高架快速路的更新改造作业中。

“超高压水射流”机器人的出水口直径仅1毫米，每分钟可喷出200升水，通过高压水流对混凝土进行切割，又利用混凝土和钢筋的材质不同，巧妙地将钢筋保留了下来，每台超高压水射流机器人每小时可前进20米，正常情况下每天可以更换40—60米防撞墙；相较于人工作业，机器人作业产生的噪声较低，力争把施工对周边环境的影响降到最低。



建设者避开交通出行高峰，选择车流相对较少的时段作业。

/隧道股份上海路桥供图

### 物资回收

#### 高价收旧书 画银元家具

大正堂高价收旧瓷器、玉器佛像、香炉、印章、砚台、旧扇子、竹木牙雕、古纸币、旧箱子、印章、小人书、旧旗袍等免费上门估价  
南昌路611号近襄阳南路  
太原路327号仕宝堂  
52733361 13564330778

### 物资回收

#### 为民调剂

本店以雄厚的实力，收购旧红(白)木家具、新旧字画、名人信札、旧书碑帖、连环画、邮票、钱币、印章、旧瓷、旧玉、紫砂、竹木牙雕、文房用品，及其它古玩杂件、名贵酒类、阿胶、工艺品等。  
徐汇区宛平路1号(近淮海中路)  
63232582 13701722984 沙先生

《新闻晨报》综合分类、遗失、注销各类声明广告  
投放热线：22895373

### 知名绿洲

口碑好 成功率高  
地址：九江路619号1366室 电话：31011300212598  
由高级婚介师董老师全程服务到满意  
C6118 海归投资财团女总63岁丧偶未婚美丽气质佳资产雄厚现已回国独居虹桥别墅有绿女士上门入住我愿助你发展随缘(女付)63337606  
C6119 父母亡无兄妹市发展医院女护士长退休党58岁未婚继承丰厚遗产和多套房产车免购置税正男士我愿把家业交给你(女付)53833358  
C6120 不图富贵只求平淡过日子住淮海路浦东大房姐女53岁未婚身材佳有多房父母亡诚觅体贴善良大度男士来我家不计贫富户籍不限一切费用我来(女付)63337606  
C6121 贤妻良母型美女中医教授73岁丧偶优雅大方先夫与爱女空难亡心力交瘁悲伤孤独的我徐徐徐5/3另有房出租经济良好好弄善良稳重以礼相待彼此照顾男士依偎相伴急盼(女付)53833358  
C6122 丰韵靓丽女教师退休多房觅忠贞相守78岁丧偶无孩夫亡留下养老院和赔偿金几年来我已走出痛苦无依靠的我住中山公园旁寻善良厚能帮我的男士来我处看看可速融入任有子女视亲生可继业开我(女付)63337606