

评剧《革命家庭》11月到访上海，“二度梅”获得者曾昭娟担纲

“每一次排演，都是和她的心灵对话”

晨报记者 邱丽华

作为“礼赞新时代，奋进新征程”——演艺大世界·全国优秀舞台艺术作品展演的参演剧目，评剧《革命家庭》将于11月5日、6日登陆宛平剧院，这部不久前在第十三届中国艺术节上摘得文华大奖桂冠的作品将为上海观众带来一位妻子、母亲的革命家国叙事。

该剧根据革命母亲陶承口述的书《我的一家》创作而成。讲述了一个普通平凡的女子在丈夫的影响下，逐步接受革命理想，和丈夫、孩子们一起投身革命事业，在恶劣的斗争环境下，在目睹丈夫、儿子一个个离去的痛苦中，逐渐成长为一个意志坚定的革命者的故事。

守正创新 唱响爱国情怀

评剧起源于19世纪末的民间艺术“莲花落”，经历百年发展，不仅在唱腔、表演、音乐方面革新，还保持着活泼、自由、生活气息浓郁的特点。提到评剧与上海的渊源，可以追溯到1935年，天津评剧名伶白玉霜等众多评剧演员把评剧艺术带到了上海，并在上海创造出一片灿烂的局面。而《革命家庭》更是与上海有着不解之缘，剧中角色“江立安”的原型便是上海龙华烈士陵园“龙华二十四烈士”中年纪最小的

青年英雄欧阳立安。

《革命家庭》的创作紧紧抓住评剧剧种的特点，并结合人物湖湘籍贯的身份，加入了渔鼓、花鼓的元素；在表现工人运动场面时，又引入了国际歌的主题。全剧从普通人的真情，延伸到革命者的真情，进而感怀面对民族命运和宏大理想时，有志者做出的伟大牺牲，大与小、家与国、历史与现在，都连缀在一起。

《革命家庭》展现的是一个人的发展史和成长史，同时又是主人公一生的回溯，其命运的跌宕变化反映了中国历史上最重要的那些时刻，这些也正是党所经历的重要时刻。

在《革命家庭》中，女性的思想觉醒和家庭在革命洪流中的集体前行，是无数平凡家庭舍生取义的缩影。通过一个革命家庭的可贵付出，一个女子成为妻子、母亲、革命者的成长历程，让人看到千万革命者可歌可泣的伟大精神，展

现了中国共产党成立初期，革命者如何历经历史的风云，为寻找立国之本所作出的真诚、热情的努力，也照见了那个年代每一个人命运的共同脉动点。就如剧中主人公唱出的“家碎换得山河整，为后代千家万户有和平”，“当告慰我的一家满满一腔报国情”，母子的“诀别”已经不单单是亲情的割舍、革命者的壮别，而是人间大爱与革命胸襟、伟岸情怀与崇高人格的高度融合，是为了正义事业而前赴后继的共产党人对于革命的必胜信念和崇高的精神境界。

曼君，著名编剧徐新华、盛和煜等强大主创阵容。

曾昭娟在塑造主人公“方承”时，下了不少苦功，曾演绎无数动人角色的她表示，这是一次巨大的挑战，“方承不同于我以往的所有角色。饰演这个角色甚至颠覆了我一以贯之的戏曲美学思想，我在这部剧中的表演，用八个字总结就是‘丢盔卸甲，装腔作势’，总而言之就是‘不破不立’。破除几十年的戏曲程式，用更为朴素的表演来体现真实情感，再立起新的一种表演样式，赋予一个新的表演形态。每一次排练，我都仿佛和方承一起经历着撕裂和痛楚，一次次和她进行心灵对话。”其他演员们亦是如此。在创排的1000多个日日夜夜，他们执着严谨，尽力贴近角色的身份和时代气质，致力为观众带来完美的观剧体验。

全剧以新颖的叙事、诗性的表达、多维立体的空间呈现和基于传统戏曲美学的当代舞台表演方式，在保留北方剧种的民间魅力的同时，让评剧有了多元表达能量，成为了一部思想精深、艺术精湛、制作精良，有筋骨、有道德、有温度的文艺作品。

该剧由中国戏剧“二度梅”获得者、“文华表演奖”获得者曾昭娟领衔主演，集结了“文华导演奖”获得者张

敬英雄 聚焦女性成长

该剧由中国戏剧“二度梅”获得者、“文华表演奖”获得者曾昭娟领衔主演，集结了“文华导演奖”获得者张

敬英雄 聚焦女性成长

该剧由中国戏剧“二度梅”获得者、“文华表演奖”获得者曾昭娟领衔主演，集结了“文华导演奖”获得者张

敬英雄 聚焦女性成长

该剧由中国戏剧“二度梅”获得者、“文华表演奖”获得者曾昭娟领衔主演，集结了“文华导演奖”获得者张

敬英雄 聚焦女性成长



图片 / 演出方提供 制图 / 潘文健



AN EXHIBITION OF MODERN ART EDUCATION CONTEXT IN CHINA

“中国现代美术教育文脉大展”举行

讲述中国现代美术“从哪儿来，到哪里去”

文/詹皓

为纪念上海大学建校100周年、上海美术专科学校建校110周年、上海大学美术科创立100周年，由中国美术家协会、上海市教育委员会、上海市文化和旅游局、上海大学、上海市美术家协会主办，上海美术学院、刘海粟美术馆承办的“中国现代美术教育文脉大展”，9月25日至10月23日在刘海粟美术馆举行。

中国现代美术教育具有约170年的历史文脉。以土山湾美术工场为发端，形成“中西文化交流根据地”“中国西洋画之摇篮”的文脉传承现象，体现中国近现代美术教育发祥地的历史影响，以1912年创立的上海美术专科学校为代表，形成“新兴艺术策源地”教学集群及文化生态，海纳百川，承前启后，滋养并影响着中国现代美术教育演变与发展，成为近现代艺术史上的重要篇章。

本次展览由“百家争流——中国现代美

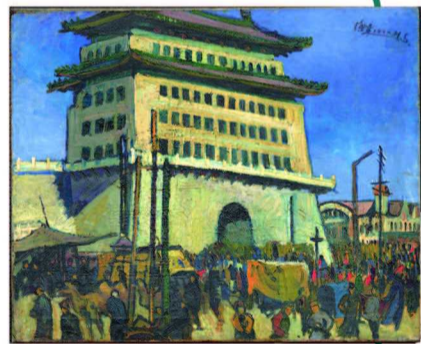
术教育文献展”“百川溯源——上海美术专科学校110周年纪念展”“百年风云——上海大学美术科100周年纪念展”三个专题展览组成，展出刘海粟、林凤眠、潘天寿、李铁夫、朱屺瞻、吴大羽、汪亚尘等50位艺术家的重要作品，展示了中西方艺术的碰撞融合，呈现了独特而恢弘的学术视野。展览期间，将有“文脉之光——国际美术教育的中国坐标”“策源之力——上海美专与20世纪中国美术”“海上之会——上海大学与海派文脉”三场学术研讨会举行。

“百家争流——中国现代美术教育文献展”设立了“土山湾源”“珍稀教材”“名家手迹”“历史珍档”“名师力作”等板块，展出300余本以课程教材、教学档案、名师作品等为主体的文献，近一半珍稀文献及孤本为首次向公众展示，深刻诠释了“中国现代美术‘从哪儿来，到哪里去’，是中国美术教育文脉的生动缩影。

“百川溯源——上海美术专科学校110周年纪念展”通过对上海美专这一“新兴艺术策源地”的历史回溯，重新审视现代美术、美

育与现代美术教育制度的发展，以及与时代、社会的关系，进一步探讨上海美专对推动中国现代美术教育和海派文化发展的影响和意义。展览重点呈现了上海美专的探索和创举，精选了上海美专师友的经典力作和文献，揭示了“不息的变动”精神指导下上海美专持续教育改革的意义。

“百年风云——上海大学美术科100周年纪念展”呈现了现代美术教育文脉的重要环节。上海大学是中国共产党创办的第一所大学，在1922年建校之初，上海大学就开设了美术科，并为20世纪中国美术培养并输送了一批具有新文艺修养的优秀人才。展览以上大美术科的发展历史为主线，通过陈望道、洪野、陈抱一、吴梦非、杨秀涛、师集贤等师生的绘画作品、历史文献以及上大美术科的珍贵史料，呈现上海大学美术科与上海美术专科学校、中华艺术大学等所形成的美术教育集群的关系，叙述其秉承红色学府的文化基因，融入海派艺术文脉，促进现代美术教育转型发展的“中国故事”，体现国家记忆中的文脉之光。



刘海粟《北京前门》(油画 1922年 刘海粟美术馆藏)



李铁夫《瓶花》(水彩或纸本 20世纪40年代)



展览名称 中国现代美术教育文脉大展
总顾问 冯远
主任 聂清、萧烨璿
总策划 曾成钢、鲍薇华
学术主持 刘伟冬、李超
展览协调 陈静、刘塘、张宇
策展人 李超、靳文艺
执行策展 马琳、王静
主办单位 中国美术家协会、上海市教

育委员会、上海市文化和旅游局、上海大学、上海市美术家协会
承办单位 上海美术学院、刘海粟美术馆
支持单位 中央美术学院、中国美术学院、清华大学美术学院、西安美术学院、四川美术学院、天津美术学院、鲁迅美术学院、广州美术学院、湖北美术学院
展览时间 2022.09.25-10.23
展览地点 刘海粟美术馆