

# “互助平台”上的赠药人 将药品送给最需要的人

赠药人自述：并非一直做给予者，其他人也曾向自己伸出援手



晨报首席记者 张益维

哪里有人求助，哪里就有人提供帮助。

4颗布洛芬、半瓶“美林”、6粒对乙酰氨基酚……在“新冠防护药物公益互助平台”上，许许多多的普通市民向他人伸出援手，力所能及地提供自己的“余药”。

从发帖内容来看，这些伸出援手的市民也没有多少余药。这些药，有些是平日里随手买的止痛药，有些是已经“阳康”的人刺在手中的余药。尽量将余药送给需要的人，是他们普遍抱有的朴素想法，就像其中一位市民说的那样，“在过去的某个时刻，其他人也曾向自己伸出过援手”，以下是几名赠药人的自述：

## ●捐出“口粮药”的“90后”女孩： 父母在老家获助，我在小区助人

和许多参与赠药的人不一样，我没有“阳过”，更不是“阳康”，至今为止，我仍是一个居家办公的“天选打工人”。

如果一定要将我划分到哪一类人群里，我想我应该算是许多将布洛芬视作“口粮药”的痛经女孩之一。

这段时间，我在家中的角角落落里找到了不少布洛芬，它们被零零散散地存放在各处。

加上今年上半年发的连花清瘟胶囊和抗原检测试剂，虽然我没有刻意囤药，但这段时间，我还是有一些余药的。

我想，毕竟痛经是常见问题，可以等药物供给平稳之后再解决，现在更重要的是，将药品送给最需要的人。

所以，当我在“新冠防护药物公益互助平台”看到距离我只有255米的小区里有人缺药时，我当晚就将药送了过去。

求助的人是住在同一个小区的大哥，他正在发烧，下楼取药的是他妻子。尽管是邻居，但我们之间此前并不认识，出于防疫的考虑，也不方便多说什么。但是在微信上，大哥一再表示感谢，还提出以后要请客吃饭。我觉得，这完全没有必要，对我来讲，只是举手之劳。

如今，我觉得大家都已经习惯了邻里之间相互帮助的交往模式。在过去，至少对我们这些“90后”的年轻人来说，和邻居打交道是一件稀罕事。但现在，邻里间的相互帮助，已是我们每个人都能感受到的一种温暖了。

我也并非一直做给予者，也曾被邻居帮助过。就在前几天，因为运力受限，我身处湖北老家的父母也遇到发烧缺药的情

况。当时，我在他们所在小区的业主群进行了求助，很快就有一位住在楼上的邻居，为我父母送去了退烧药，解了他们燃眉之急。

我想，如果我看到了附近有人缺药，我还是会继续将手中的药送出去。如果未来我自己真的出现了药物短缺的情况，我相信，我身边的人也一定帮助我。

## ●“阳康”的一家三口： “痛过”才知退烧药有多重要

我们是住在徐汇区田林街道的一家三口，之所以想要将手中剩余的布洛芬送出去，是因为就在不久前，我们一家三口陆续“阳康”了。在得病的过程中，我们发现，退烧药对于发烧病人来说太有用了。可以说，靠着布洛芬，我们一家才熬过发热，顺利“阳康”。

在我们家中，我是最先“阳”的，接着是我丈夫，最后是14岁的孩子。在生病过程中，我一共吃了3到4颗布洛芬，14岁的孩子吃了4到5颗布洛芬，我丈夫只吃了1颗布洛芬。

不要小瞧这10颗退烧药，如果没有它们，我们一家人会非常难熬，更别提在病中互相照顾了。

如果说，作为“阳康”，我们有什么经验可以分享的话，那就是退烧药太有用了。如果不是亲历了生病发热，我也从未意识到退烧药这么重要。那瓶帮助我们渡过难关的布洛芬，还是在国外的姐姐之前寄给我们的，之前一直放在家中当储备药。

也正是因为如此，病情好转后，我们一直在通过各种渠道将药分给其他人，包括认识的同事、朋友、邻居等。

有一对认识的夫妻因为没准备退烧药，在家中发烧痛得直打滚，我直接骑着电瓶车将退烧药送了过去，他们吃下药后舒

服了很多。虽然第二天还会继续发烧，但至少退烧药解决了当下的疼痛、体温过高等问题。

通过自己的渠道能帮助的人终究是有限的，因此，在小区业主群里看到互助信息后，我们立刻填写了信息，希望能够帮助到更多的人，特别是周围的邻居，毕竟太远了送药也不现实。我相信，住在附近的人相互帮助，大家相互调剂，一定能共渡难关。

## ●孩子刚刚病愈的宝妈： 送出剩余的60毫升“美林”

我送出的药比较特别，是一瓶已经开封、还剩下60毫升的布洛芬混悬液（“美林”）。

药品是周一开封的，当时我8岁的女儿正在发烧，我给她倒出来吃了4顿，每顿8毫升。目前，女儿已经退烧了。当时，瓶中只剩下60毫升左右。

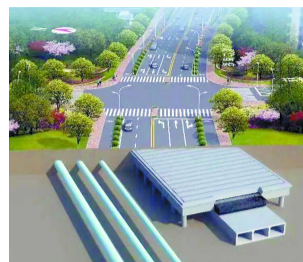
我看到网上很多人都在说“美林”短缺。我想，与其放着已经开封的“美林”白白过期，不如将它送出去，兴许能帮助别的孩子。

除了“美林”之外，我还送出了两次共8颗成人用的布洛芬，都是看到家附近有人求助，分享给家附近的邻居。成人的药相对每盒剂量比较大，一盒就可以供全家人使用。所以如果看到有其他人需要，我会继续送下去，能帮一个是一个。

作为一名“宝妈”，我很能理解许多父母急于为孩子囤药的想法，毕竟相对于一盒足够一家人使用的布洛芬，每瓶“美林”能够服用的次数是相对有限的。但是，作为一名“阳康”，以及一名药品方面的从业者，我觉得每个家庭为孩子囤够一到两个病程所需的药物就已经足够了，药物的短缺终究是一时的。过度囤药，只会造成浪费。

## 打通“断头路”

懿行西路新建工程开建



效果图 /受访方供图

晨报记者钟晖报道 眼下，从三林镇懿行路一路往西，穿过浦星公路路口，正被施工围墙挡住。围墙内，正在进行土方清运和管线搬迁，为接下来的懿行西路（浦星公路—区界）道路建设“扫平障碍”。记者获悉，市重大工程、区对接消除“断头路”——懿行西路（浦星公路—区界）新建工程已开工建设。

该工程全长约0.45公里，为双向4快2慢规模的城市次干路。建设内容主要包括道路工程、桥梁工程、雨污水排管工程、绿化、信号灯、照明、交通标志标线等道路附属设施。

懿行西路新建工程位于浦东新区三林镇与闵行区交界，浦东一侧为红旗村，闵行一侧为恒星村。由于历史的原因，该区域区界交错弯曲，内部只有一些狭窄的小道，居民如果要驾车驶向浦星公路，需要从浦锦路—芦恒路绕行，而芦恒路目前也只有双向2车道，高峰时段车流量大，特别是左转入浦星公路往市区方向的车辆，不得不排队等待。

浦东建管公司积极与市、区规资部门沟通协调，在市、区规资部门及新区建交委合力推进下，破解了用地难题，并且在后续供地审批过程中，与审批部门无缝衔接，以最短时间完成了审批程序，为工程开工创造了条件。

工程虽然规模不大，但实施起来难度并不小。除了地下的管线、头顶上的高压线需要搬迁外，还有10米×3米的混凝土原水箱涵及3条大口径的供水管道需要保护。

“原水箱涵涉及到数百万市民的用水，施工中必须进行有效的保护。”承担施工任务的工作人员透露。经过多次征询协调后，决定设置1座护管桥跨越道路下方原水箱涵。简单地说，就像在原水箱涵上方加装一个盖子，盖子两侧有支撑，保证今后盖子上方的路面不会对原水箱涵造成影响。

懿行西路新建工程向西与闵行区已基本建成的规划路（江松路）相接，向东可与浦星公路以东懿行路相接。

“虽然这段路不长，但意义和作用并不小。”工作人员表示。据悉，工程计划于2023年10月完成。届时，随着规划路—懿行西路的贯通，周边居民可通过其进入浦星公路；亦可通过浦锦路向南经闵行区拓宽改造后的芦恒路后快速进入南北高架路，融入城市骨架路网，对完善区域路网结构、改善地区交通条件等有着重要意义。

除了已开工的懿行西路，该区域内浦东新区还将推进南北向的衡芜路、涵林路等道路的建设，并均与闵行区道路相接。

