



今天  
多云有短时小雨  
偏北风3-4级  
4-8℃

明天  
多云到阴  
北到东北风3-4级  
4-9℃

今日 1 叠 8 版  
总期数第 8655 期

今日空气质量  
上午：轻度污染  
下午：良至轻度污染

[标题新闻]

习近平主持中央政治局民主生活会并发表讲话

总结成绩  
查摆不足

# 晨报

## 新闻晨报

2022年12月28日 星期三 农历十二月初六

追/求/最/鲜/活/最/实/用/的/新/闻 SHANGHAI MORNING POST

“乙类乙管”后,进一步提高老年人新冠病毒疫苗接种率

# 完成加强免疫,重症风险降低 90%

记者 陈里予

晨报讯 12月26日,国家卫生健康委发布公告,将于2023年1月8日将新型冠状病毒感染从“乙类甲管”调整为“乙类乙管”。实施“乙类乙管”后将进一步提高老年人新冠病毒疫苗接种率。“老年人群大多患有基础性疾病,本身就是需要保护的脆弱人

群。眼下正值冬季,也是各种呼吸道传染病(如呼吸道合胞病毒感染、流感等)的高发季节,如果再叠加感染了新冠病毒,就更容易导致重症化。”上海市疾病预防控制中心副主任孙晓冬强调,加快推进老年人新冠病毒接种工作刻不容缓,老年人尽快完成疫苗接种很有必要。

上海市卫健委最新透露,截至12月26

日,全市60岁及以上老年人新冠疫苗累计接种1101.36万剂,覆盖420.96万人,全程接种396.92万人,加强免疫285.83万人。

有慢性基础性疾病的老年人属于“慢性病”和“高龄”两大危险因素相叠加。接种新冠疫苗,对于老年人群而言获益更大,可以极大程度降低发生重症、危重症甚至死亡的风险。

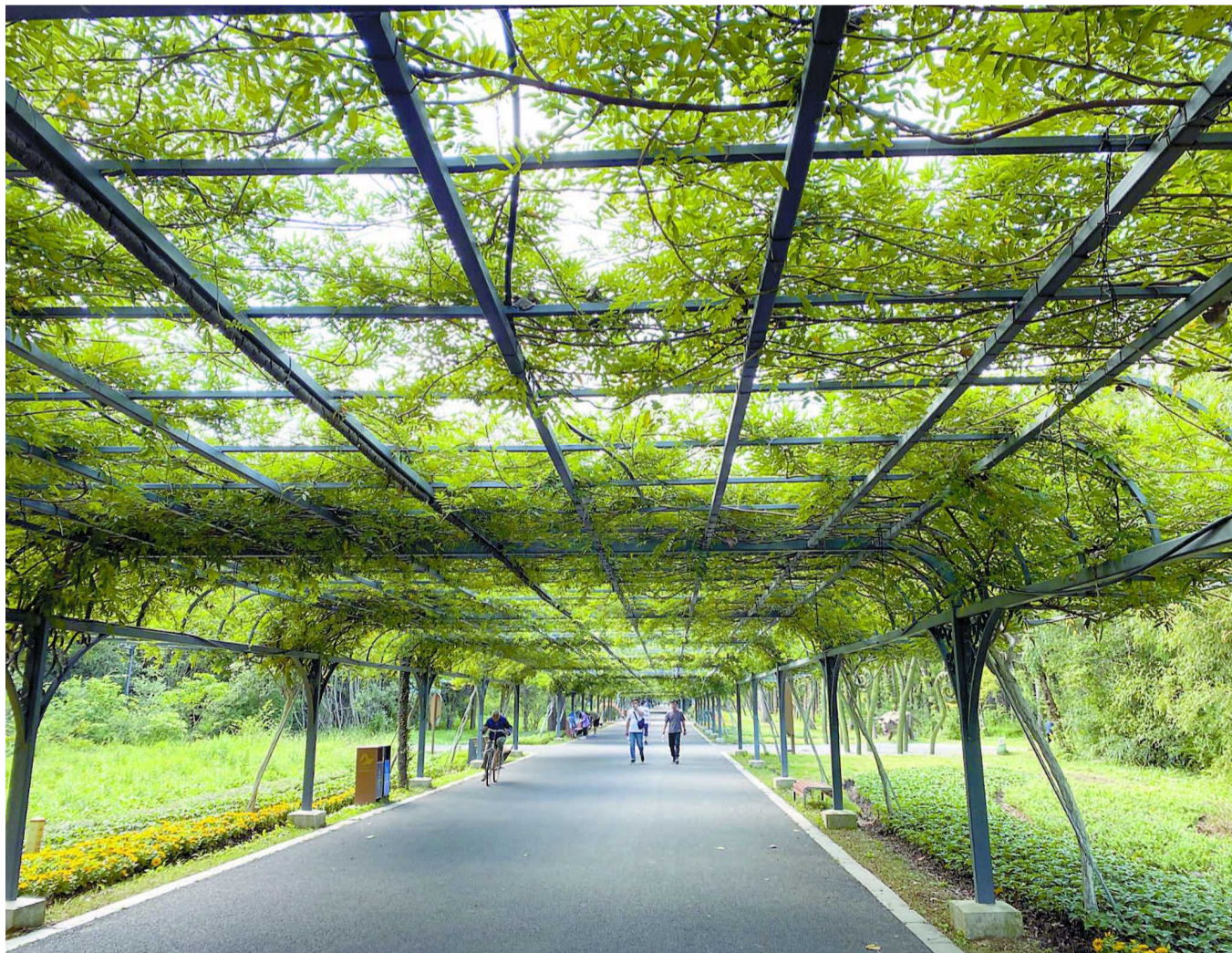
本市监测数据显示,新冠疫苗对于预防重症和死亡有很强的保护效力,完成全程免疫后,发展成重症的风险至少可以降低80%,如果完成加强免疫,风险可以降低90%。

为给老年人群接种提供便利,本市各区针对行动不便的老年人,通过接种点进养老机构、移动接种车进社区等提供上门服务、安排专车接送等,提高服务的可及性和便捷性。

【专家解答防疫热点】

# 退烧了,只是度过了感染第一个恢复期

>>>02版-03版



/市绿化管理指导站

## “披红戴绿”

上海立体绿化总量超550万平方米

市绿化管理指导站介绍,今年全市统计新增立体绿化44.63万平方米,超额完成年度建设任务,上海立体绿化总量达550万平方米以上。

市绿化管理指导站介绍,立体绿化的形式十分丰富,包括屋顶绿化、垂直绿化、棚架绿化、沿口绿化四大类,其中屋顶绿化又分成花园式、草坪式和组合式3种,垂直绿化又可以分成桥柱绿化、墙面绿化和围栏绿化3种,棚架绿化可以细分传统棚架绿化和绿荫停车棚2种,沿口绿化细分建筑沿口和阳台沿口2种,所以,总共有10种形式的立体绿化。

东平森林公园的千米紫藤廊架是棚架绿化中的精品。从公园1号门进入,沿着主路走进去左拐,可以看到一段长长的廊架,这是一条紫藤长廊,于2020年花博会前夕栽下的一株株紫藤已经悄然爬上了廊顶,与顶部网格状的钢结构纠缠交错。

这条长廊由著名紫藤园艺大师汪麟参与设计,选用的是汪麟培育的日本长穗花紫藤,选取了熊野、九尺、八王寺等16个品种交错搭配种植。

据了解,长穗花紫藤的主要特点是多花,花穗长,且花的密度大,长势好的长穗花紫藤在1平方米内可有100个以上的花穗。

>>>04版