

老上海风情街亮相,浴室、酱园、钱篱笆纷纷登场 《酱园弄》为何会选择这里?

近日,虹口乍浦路北海宁路口,一段有老上海风情的街区在拆除脚手架之后突然亮相,浴室、酱园、钱篱笆纷纷登场……颇具“民国风”特色的建筑造型和各种样式的店招,也让不少路过此地的市民纷纷驻足拍摄打卡。

那么,这些突然出现的老上海场景究竟是怎么一回事呢?这段小马路背后有什么历史故事?本期《上海会客厅》节目,我们前往现场进行了探访。

老上海风情街突然亮相

在胜利电影院附近,记者遇到了老虹口、摄影师徐志东先生,他也是土生土长的虹口人。据徐志东介绍,他是从12月初就开始注意到有剧组在这里搭建拍摄外景地,作为虹口居民,得以先睹为快。

而12月24日拆除脚手架之后,乍浦路北海宁路口才显露出外景地的真面目,徐志东当天一大早就赶来拍摄。

徐志东沿着乍浦路漫步,并带着记者一道领略这里的老上海风情。据他介绍,乍浦路从北海宁路到武进路这段百米小道,除了胜利电影院,在历史上曾经有本圆寺、西本愿寺、恩德教堂等老建筑。这一小段小道将民国时期的建筑、街区与历史文化等元素完美地融合在一起,而这些建筑的背后都有故事,让人体察到历史的底蕴和时代的变迁。因此,这里被电影剧组看中,届时将作为拍摄民国题材电影的外景地。

胜利电影院今年9月完成修缮时,曾经有业内人士调侃,如果将附近的老房子改成影视拍摄基地就更完美了。没想到,这个大胆的建议如今即将梦想成真了,海宁路乍浦路连同胜利电影院又一次与电影亲密接触。

据悉,虹口是上海电影院的发源地之一,而海宁路乍浦路这里曾经是虹口电影文化的“金三角”,此地曾经集中了虹口大戏院、解放剧场、国际电影院和胜利电影院。在乍浦路靠近北横通道的路口,有虹口大戏院遗址纪念碑。

位于乍浦路455号的西本愿寺旧址是优秀历史建筑,1931年建成,由日籍建筑师冈野重久设计,仿日本的西本愿寺式样,设计风格带有印度阿旃陀式,是当时在虹口的日本侨民聚会的场所。沿街面墙上精雕细琢有半圆形莲花瓣状和火焰图纹,下部排列着21个圆形装饰图案,形成独特的视觉效果。徐志东还记得,寺门口原先有三棵树,而现在只能看到一棵树了。

而本圆寺内部曾经被作为文化场所利用,学生时代的徐志东曾经在此习画,进行素描写生,这也为他之后从事摄影艺术和广告设计打下了专业基础。而马路对面曾开设过区工业公司,走上工作岗位后徐志东时常在此开会办事,上世纪八十年代在北海宁路58弄内有吴淞路街道礼堂,徐志东也参加过街道举办的活动。

外景地借助历史老建筑还原

在徐志东看来,外景地借助于原有的一些老建筑,包括一部分即将动迁的老房子,采用修旧如旧的手法,如果放到电影画面当中,很像是那么一回事。

例如,近北海宁路口的墙体外立面做了水泥拉毛处理,西侧建筑立面大量被遮挡,形成完整的旧街效果;老店铺一家连着一家,许多招牌被布置成原来的样式,店面橱窗完全按照民国时期的形状来制作,包括楼梯走道,店堂内铺上了老式地砖,大门口上的木质排门板……到处呈现斑驳又古朴的效果,富有年代感。

在一处老建筑边上,徐志东指着在外墙上一面由竹条斜纹编结的护墙篱笆告诉记者:“这个上海话叫‘钱篱笆’,具有老上海的风味,钱篱笆除了在上海西区(如静安、徐汇)的历史建筑有部分保留,虹口已经很少能看到了这种了。”

胜利电影院靠马路的一侧也在进行布置和施工,在墙体外侧安装上了老式的门窗,这些应该也是为配合电影情节营造气氛而搭建的场景。记者在乍浦路附近还发现了一个美术部,这里负责制作各种场景搭建需要的各种道具,而美术部制作的多块店招临时摆在马路旁边,其中一块店招采用绿底白字,写着“详裕估衣商店”的字样。

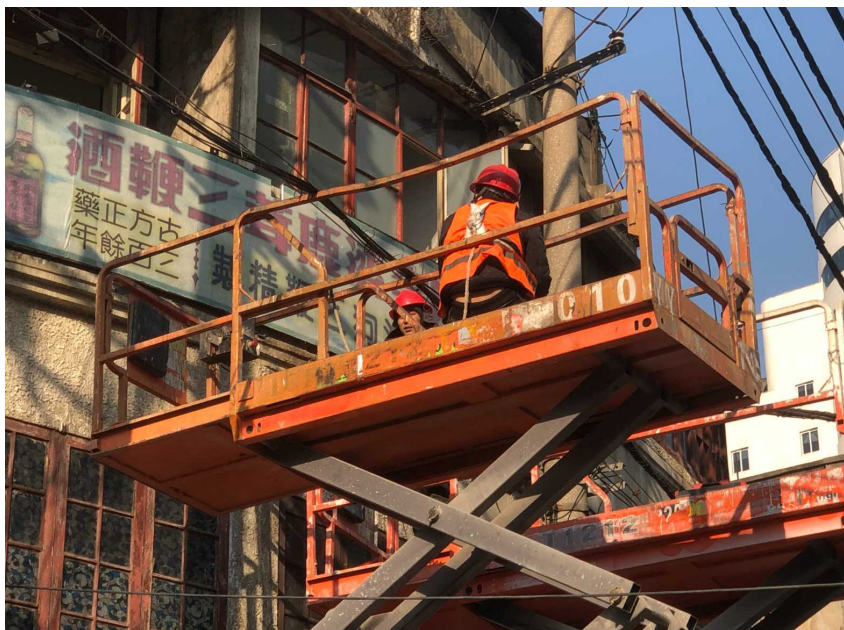
《酱园弄》演绎民国故事

徐志东告诉记者,乍浦路北海宁路口搭建的场景应该是电影《酱园弄》中一处拍摄外景地。总的来看,外景搭建很讲究布局,设计细节非常到位,民国元素丰富而又浓缩,可以说达到了完美的效果,从另一个侧面反映了剧组人员严谨的创作作风。

在马路一侧,观园大众浴室的招牌已经出现在墙体之上,而白色的“观园”两个大字在灰色建筑的映衬之下显得很有年代感。记者在马路旁遇到居民施先生,他告诉记者,自己从小就住在此地,有六十多年之久,一直到去年搬迁,当时老房子对面确实曾开设有一家公共浴室。记者查询资料发现,之前北京西路新闻路口曾开设有大观园浴室。

在徐志东看来,现在最期待的就是电影中最主要的一个场景——酱园弄的出现,而酱园弄主弄口的位置正对着观园大众浴室。

《酱园弄》由香港导演陈可辛执导,章子怡主演,讲述的是上世纪四十年代发



生在上海滩酱园弄的一件案情,根据“民国四大奇案”之一改编。酱园弄原址位于新昌路。记者在12月25日发现,墙面已经变成白色,而12月24日的墙面还是五彩斑驳,工人师傅在用水枪对墙面进行冲刷。

那么,以前的酱园又是什么样子的呢?在退休教师、漫画家罗志华印象当中,小时候的酱园大门两边有很大的“酱”字和“园”字:“酱园应该是前店后工场,生产兼销售。当然比较大的加工还是在郊区,我们昌里路上原来就有一个咸菜棚,专门加工咸菜。”罗志华按照历史资料照片,专门为本报绘制了一幅酱园弄的漫画图。

上海故事家葛明铭的老房子在老卢湾,他告诉记者:“离我老房子大约300多米的济南路合肥路口就有一家酱园,叫‘万美酱园’。酱园当时给我的印象:一是面积大,二

是高,净高很高,三是暗,里面比较暗。”

据葛明铭回忆:“记得2003年之前,有从海外回来的朋友来拍摄这一带,他们问附近居民,说此地老底子有个酱园勒啥地方,问来问去没人晓得(沪语:没有人知道),最后问过勒弄堂口晒太阳的我的父亲,才告诉了伊正确的位置。那人拍摄的录像后来在网上流传,我还看到了父亲的影像。”

在徐志东看来,时尚就是轮回,经典即是永恒。这些具有“民国风”特色的场景可能会引起市民的关注,但愿这段浓缩的老上海风情能为电影和沉寂多时的老街区带来人气。

在此,也希望电影尽快进入摄制阶段,早日和广大观众见面。

文/晨报记者 严峥嵘
图/晨报记者 严峥嵘 受访者供图

<p>物资回收</p> <p>高价收旧书 画银元家具</p> <p>淮国旧大正堂高价收旧瓷器.玉器佛像.香炉.印章.砚台.旧扇子竹木牙雕.古纸币.旧箱子像章.小人书.旧旗袍.旧被面.布料.文学书籍等免费上门估价</p> <p>南昌路611号近襄阳南路 汤经理 52733361 13564330778</p>	<p>物资回收</p> <p>为民调剂</p> <p>本店以雄厚的实力,收购旧红(白)木家具,新旧字画,名人信札,旧书碑帖,连环画,邮票,钱币,像章,旧瓷,旧玉,紫砂,竹木牙雕,文房用品,及其它古玩杂件,名贵酒类,阿胶,工艺品等。</p> <p>徐汇区宛平路1号(近淮海中路) 63232582 13701722984 沙先生</p>	<p>物资回收</p> <p>古月轩 高价收购</p> <p>红木家具.老家具.字画.扇子.印章.像章.老服装.小人书.紫砂壶.玉器.瓷器.地址:多伦路160号(近四川北路) 热线电话:65407260 13601926417 高经理 免费上门服务</p>
<p>投放热线: 22895373</p> <p>《新闻晨报》综合分类、遗失、注销各类声明广告</p>		

<p>上海市青浦区老年人体育协会</p> <p>荣获 “奋进新征程 运动促健康” 2023最美活力体育组织</p>	<p>上海浦东新区金高公共交通有限公司</p> <p>荣获 2023年浦东职工 品质生活四星级企业</p>	<p>上海川伟物业管理有限公司</p> <p>荣获 上海政府 购买服务供应商</p>	<p>上海绿屋节能建材有限公司</p> <p>荣获 上海政府 购买服务供应商</p>
<p>上海赤峰医院</p> <p>荣获 2023年度上海市 虹口区社会组织评估等级AAA</p>	<p>上海奉贤区妙音越剧团</p> <p>荣获 2024年上海市 公共文化内容配送主体单位</p>	<p>上海库斯利汽车销售服务有限公司</p> <p>荣获 上海政府 购买服务供应商</p>	<p>上海新荷餐饮管理有限公司</p> <p>荣获 上海政府 购买服务供应商</p>
<p>上海崇明长兴镇残疾人服务社</p> <p>荣获 2023年度上海市 崇明区社会组织评估等级AAA</p>	<p>舜元(上海)家具有限公司</p> <p>荣获 上海政府 购买服务供应商</p>	<p>上海辰贤餐饮管理有限公司</p> <p>荣获 上海政府 购买服务供应商</p>	<p>苏州龙阳建筑工程有限公司</p> <p>荣获 上海政府 购买服务供应商</p>