

## 不同呼吸道病原体没有交叉免疫

# 专家：甲流乙流可能同时或交替感染

晨报讯 1月14日，国家卫生健康委举行新闻发布会，邀请相关专家介绍我国冬季呼吸道疾病防治和健康提示有关情况。

### 我国目前新冠感染情况如何？

中国疾控中心病毒病所国家流感中心主任王大燕：

近期，多渠道监测系统数据显示，元旦假期后，全国新冠疫情仍处于较低水平，其中哨点医院新冠病毒检测阳性率保持在1%以下，JN.1变异株占比呈现上升趋势。

专家研判认为，今冬明春我国将继续呈现多种呼吸道病原体交替或者共同流行态势，短期内仍将以流感病毒为主。

受JN.1变异株持续输入、国内流感活动逐渐降低和人群免疫水平下降等多因素影响，新冠病毒感染疫情可能在本月出现回升，JN.1变异株大概率将发展成为我国优势流行株。

### 刚感染过甲流，会否再次感染乙流？

中国疾控中心病毒病所国家流感中心主任王大燕：

季节性流感包括甲型H1N1、甲型H3N2亚型以及乙型流感。我国南方省份自2013年10月上旬、北方省份自去年10月下旬先后进入本次流感流行季。前期以H3N2亚型流感病毒为主要流行株，南方省份近3周乙型流感病毒占比持续上升至36.8%，北方省份近5周乙型流感病毒占比持续上升至57.7%，部分省份乙型流感病毒占比超过了甲型流感病毒。

甲型和乙型流感病毒是通过病毒的基因和蛋白的序列特征加以区分的，它们造成的季节性流感，在临床症状上难以区别。要区分和鉴定甲型还是乙型流感病毒，要通过病原学的分型检测，如核酸检测、抗原检测。同一个流感流行季，通常都会出现流感病毒的不同亚型和亚型的共同流行，只是占比不同。得了甲型流感后产生的免疫反应，对乙型流感不能提供有效的免疫保护，也就是说，即使本次流行季得过甲型流感，也还有可能再次感染乙型流感。目前，流感疫苗中包含甲型H1N1亚型、H3N2亚型和乙型流感的组分，建议高风险人群每年尽早接种流感疫苗。

北京大学第一医院感染疾病科主任王贵强：

冬季是呼吸道疾病的多发季节，包括很多呼吸道感染、非感染性的疾病，包括甲乙流、新冠、呼吸道合胞、支原体等等，这些病原体感染以后，建立的免疫力都不持久，所以可以出现反复感染，并且它们之间也没有交叉免疫，所以不同病原体可以同时或者交替感染。

针对这种情况，短时间内的重复感染，由于感染建立的免疫力仍然存在，所以，同一个病原体的感染再次感染以后常常表现比较轻，但是不同病原体感染可能就会加重病情，或者病情恶化，尤其容易导致上呼吸道黏膜屏障损害以后，还可能激发细菌感染等等。

在呼吸道感染比较常见的情况下，我们建议

大家要做好个人防护，如果出现上呼吸道感染的一些症状，要及时进行鉴别诊断。主要是要进行病原诊断，因为我们现在在病原治疗的药物，比如流感，我们有抗流感药，奥司他韦、玛巴洛沙韦等等，新冠也有针对性的抗病毒药物，支原体、衣原体等等都有相应的病原学治疗，通过病原学治疗可以有效缩短病程，降低进一步传播风险、降低住院和重症风险。

对老年人、有基础病的人群，像新冠、流感都可以导致这些基础病人群病情恶化，激发细菌感染导致的进一步病情的加重，所以对这类人群要更加关注，早期干预、早期诊断。

### 高风险人群，如何做好个人防护？

中国疾控中心病毒病所国家流感中心主任王大燕：

流感是由流感病毒引起的急性呼吸道传染病。流感病毒的传染性比较强，人群普遍易感，孕妇、婴幼儿、老年人、慢性病患者等高风险人群感染流感病毒后，健康危害较为严重，发生重症的风险也比较高。

对于高风险人群，建议采取如下的防控措施，以降低感染的风险：

- 一、建议高风险人群每年尽早接种流感疫苗；
- 二、保持良好的卫生习惯和生活方式，如科学佩戴口罩，勤洗手，咳嗽或打喷嚏时用纸巾、毛巾或手肘遮住口鼻，尽量避免用手触摸眼鼻口。日常生活中，还要注意保持充足的睡眠、充分的营养，还有适当的体育锻炼；
- 三、在冬春季等流感流行季节，建议尽量减少前往人群聚集的旅游景区和室内工作场所，如确需前往，需科学佩戴口罩；
- 四、加强自我健康监测，如出现发热、咳嗽等症状应居家休息，症状较重时应尽早前往医院就诊；
- 五、家庭成员如出现流感样症状，建议高风险人员应尽可能减少与其近距离接触，注意做好个人防护。

### 哪些措施可预防感染和病情加重？

北京大学第一医院感染疾病科主任王贵强：

在冬季呼吸道疾病高发时期，以前有呼吸道疾病的，包括

肺气肿、慢性支气管炎、肺心病等等，这些人群是重症的高风险人群，所以对这类人群要特别关注，因为其本来已经有慢性的呼吸道疾病，一旦出现各种感染（包括新冠、流感等），就会使基础病加重。

首先，对这类人群要避免感染、尽可能不感染。譬如尽可能少外出，尤其避免到人群聚集的地方，如一定要出去，要戴好口罩；打疫苗，同时如有老年人基础病的，包括呼吸道疾病的，也建议打肺炎疫苗、肺炎球菌疫苗等，一旦继发感染可以有效预防；做好室内通风，减少感染的风险，如家中有人感染了流感、新冠等，尽可能少接触，做好个人防护；

第二，一旦出现发热、呼吸道症状等，一定要及时进行病原检测。病原检测以后，进行快速的、早期的病原治疗，包括针对流感治疗、新冠治疗、支原体治疗等等，最大限度降低呼吸道传染病的危害；

第三，要及时就医。有基础呼吸道疾病的人群，一旦感染以后出现重症的风险是加大的，所以不要拖延，如果有持续高热不退、呼吸道症状加重，包括咳黄痰等等，一定要及时到医院就诊，得到及时有效治疗。

此外，原有基础病的治疗也是非常重要的。入冬以后，有呼吸道基础病的人群一定要到医院进行系统治疗，把原有的基础病有效控制，也避免合并感染以后的病情恶化。

### 假期临近，要注意些什么？

国家卫生健康委新闻发言人、宣传司副司长米锋：

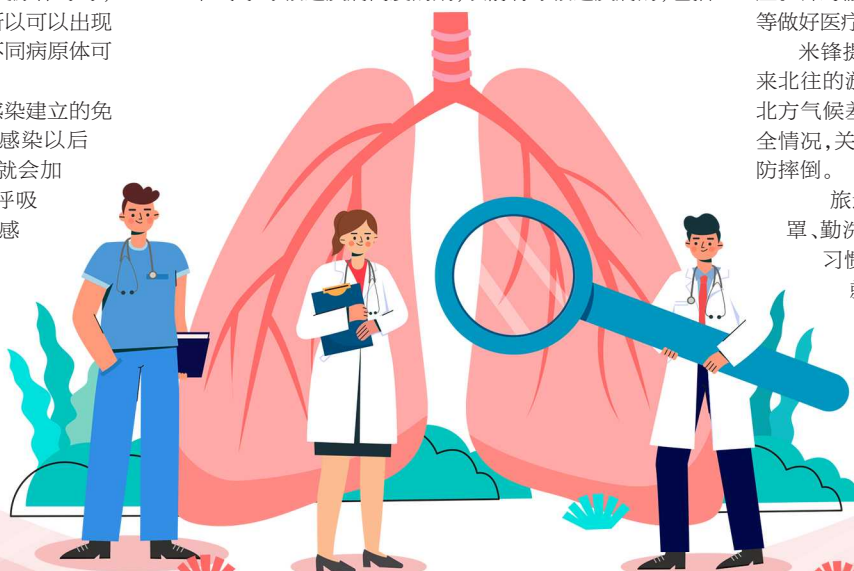
元旦以来，全国医疗机构发热门诊接诊量呈波动下降趋势。当前的呼吸道疾病仍以流感为主，新冠病毒感染处于较低水平，医疗服务总体平稳有序。

米锋表示，随着寒假和春节假期的临近，人群大规模流动和聚集可能加速呼吸道疾病传播。要做好监测预警，加强重点场所管理和重点环节防控。及时向老年人、孕产妇、儿童、慢性基础性病患者等重点人群提供健康咨询和转诊指导等服务，并为他们接种疫苗提供便利条件。

要积极调配医疗资源，优化就诊流程，保障医疗用品供应。针对假日期间常见的运动伤害、事故外伤、心脑血管急症等做好医疗资源储备，确保患者得到及时有效救治。

米锋提醒，元旦假期以来，南北互跨旅游火爆出圈。南来北往的游客尽情感受着不同的自然环境和文化氛围。南北方气候差异大，要关心目的地及沿途天气变化和道路安全情况，关注身体健康，注意防寒保暖，谨防冻伤感冒，防滑防摔倒。

旅途中要注意饮食卫生。继续坚持科学佩戴口罩、勤洗手、常通风、保持社交距离等良好卫生习惯，出现呼吸道症状及时鉴别、及时就诊。



制图：潘文健

<b>上海茗居网络科技有限公司</b> (沪尚茗居) 荣获 上海市 2023年度民营企业总部	<b>上海豪米建设工程技术服务有限公司</b> 证书编号:MQJC0047 证书有效期:至2024年12月31日止 荣获 2023年上海市 既有建筑幕墙现场检查服务企业	<b>上海渝崇建筑科技有限公司</b> 荣获 2023年度 上海砂石质量金牌企业	<b>上海绿建环卫清洁服务有限公司</b> 荣获 2023年度 上海砂石行业杰出企业
<b>上海雷丁建筑工程有限公司</b> 证书编号:MQJC0048 证书有效期:至2024年12月31日止 荣获 2023年上海市 既有建筑幕墙现场检查服务企业	<b>武汉凌云建筑装饰工程有限公司</b> 证书编号:MQJC0054 证书有效期:至2024年12月31日止 荣获 2023年上海市 既有建筑幕墙现场检查服务企业	<b>上海圳恒实业有限公司</b> 荣获 2023年度 上海砂石质量金牌企业	<b>上海荣栎建筑工程有限公司</b> 荣获 2023年度 上海砂石诚信先进单位
<b>上海元喜建筑工程有限公司</b> 证书编号:MQJC0051 证书有效期:至2024年12月31日止 荣获 2023年上海市 既有建筑幕墙现场检查服务企业	<b>芜湖辰沛建材销售有限公司</b> 荣获 2023年度 上海砂石质量金牌企业	<b>上海龙尾建材销售有限公司</b> 荣获 2023年度 上海砂石质量金牌企业	<b>上海欣辰物资有限公司</b> 荣获 2023年度 上海砂石诚信先进单位