

## 窨井里装“慧眼”，易积水点设“侦察兵”

## 梅雨季，各种防汛新装备“参战”

“蔬菜大棚”终于“落幕”  
宜山路地铁站  
新换乘通道启用

终于可以和宜山路地铁站临时了十多年的“蔬菜大棚”说再见了！6月22日，宜山路地铁站新换乘通道正式启用，这意味着以后在该地铁站换乘9号线或3、4号线时可以全程走地下通道，无需在原露天通道中忍受闷热。

新通道开启首日，记者来到宜山路地铁站看到，新通道里安装了空调和扶梯，整体通道宽敞、凉爽舒适。为了防止乘客走错方向，宜山路地铁站还增贴了新的标识，并且增加工作人员进行现场引导。

## 增加了空调和扶梯，新通道宽敞且舒适

6月22日上午9点，记者来到宜山路地铁站看到，换乘通道改造期间，9号线和3、4号线之间的临时换乘通道已经封闭。新的换乘通道宽敞明亮，通道两侧电子屏幕正在播放宣传图画，高低差处都设置了扶梯，非常宽敞便捷。

“之前这里换乘要爬楼梯，对我们这些年长的人来说很不方便，而且太阳照下来非常热。”市民张伯伯告诉记者，他外出办事时都会在这里换乘3、4号线，非常不方便，现在有了新的换乘通道就要好多了。

市民龚女士不常在宜山路地铁站换乘，但她对“蓝色大棚”也印象深刻，看到宽敞舒适的新通道更是眼前一亮。“我觉得比之前要宽敞很多，而且走在地底也比以前在户外穿梭更方便。”龚女士说。

通过新的通道，在9号线候车站台和3、4号线候车站台之间换乘大约需要6分钟左右。

从9号线候车站台出发，上电梯至站厅，向后转即可看见换乘3、4号线的标识。在标识处转弯，进入换乘通道，大约步行1分30秒后登上第一节扶梯，沿通道再步行1分钟左右登上第二节扶梯。在此处可以看到标识3、4号线的标识，左右两边为3号线换乘区，继续前进则为4号线换乘区。

在步行过程中，记者注意到这里的空调冷气也开得“很足”。

6月21日，在“蔬菜大棚”关闭前夕，记者在这里测温，发现原换乘通道内温度基本在30℃以上。6月22日，记者在新换乘通道再次测温，温度在20℃左右，相比之下更加凉爽舒适，但是对于部分乘客来说可能略低。

## 终于能和“蔬菜大棚”说再见了

头顶蓝色塑料棚、被网友戏称为“蔬菜大棚”，地铁宜山路站原换乘通道的设置已有十余年之久，因为高温大棚内闷热、需要上很多台阶等原因在每年夏天饱受争议，新闻晨报也长期关注并报道宜山路地铁站换乘通道的更新情况。

去年8月，据新闻晨报此前报道，因宜山路地铁站的换乘通道温度过高，车站方在换乘通道里面加装了壁挂式电风扇降温通风，但是效果不显著。

今年4月，新闻晨报报道，宜山路地铁站换乘通道于4月3日开启改造，改造以后换乘会“通往地下”。

6月19日，新闻晨报报道，宜山路地铁站新换乘通道将于6月22日正式启用，新通道平均宽度约10米，新增自动扶梯、空调系统等配套服务设施。

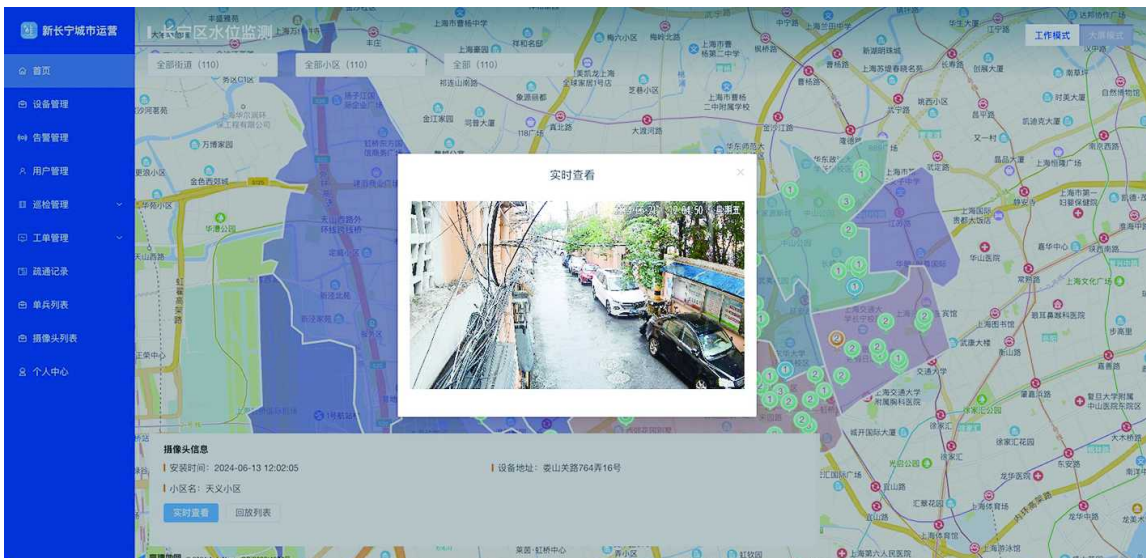
6月22日，新通道正式启用，终于能和“蔬菜大棚”说再见！

“这个通道是按最新的建筑规范和建筑标准来设计施工的。”申通地铁建设集团第一分公司副总经理沈理俊介绍，原来的通道是一个敞开的空间，无法设计空调。

“新启用的地下通道采用全地下的设计，与车站主体分离，我们为此设计了一个独立的空调系统，跟车站的空调是两套系统，给乘客多一份空调。”沈理俊说。

“新通道总共分为三层，三层之间通过多部自动扶梯和无障碍电梯来进行转换，提升了舒适性和便利性。”宜山路站站长助理程力告诉记者，随着新通道的启用，旧通道已经关闭，将来可能会还路于民或在周围加绿化景观。

“新通道刚刚启用，为了防止有些乘客因为走错方向，我们已经增加了新的悬挂导向和墙面的友情提示，现场也增派了工作人员进行指引，给予乘客帮助。”程力说。



6月1日，进入汛期；6月19日，入梅，上海进入了一年一度最潮湿的日子。

“暴力梅”强攻之下，上海中心气象台不断更新发布雷电暴雨预警信号，持续的雨天令人不禁担心，上海今年的防汛工作进展如何？过往那些易积水居民小区能否扛过这一眼望不到头的雨水？

连日来，记者走访市房管局物业管理事务中心、多区房屋维修应急中心发现，今年呼入的各种房屋漏水、下水道堵塞的报修电话明显少于往年。汛期来临前，本市各种防汛准备工作已安排妥帖；各种新装备、新技术也纷纷“参战”，保障居民安然度汛。

## 漏雨报修电话比去年大为减少

静安区长宁路59号市民报修，家中房屋平改坡年久失修漏雨，楼顶防水层也已经多处损坏，家中屋顶渗水；

奉贤区洪庙镇盘龙小区15号市民报修，屋顶漏水，楼道积水；

徐汇区秀山路7弄3号市民报修，家中北卧室墙面漏水……

一条962121物业服务热线，连通着上海大约1.3万个居民小区里的生活日常，家里水管爆漏、马桶堵塞、断水断电，小区里共用部位各种大维小修……铃声一阵阵响起，工单一张张派出。

雨季漏水、冬管道堵塞、夏天断水断电，这些问题就好像物业维修的“四季歌”，循环往复，年复一年。市房管局物业管理事务中心呼叫平台管理科科长胡伟透露，仅6月20日零点到11点半时间，全市就接到了房屋漏水的报修电话197个；而去年入梅后第二天同时段，全市接到的房屋漏水的报修电话是344个，同比下降43%。

“以前一下雨心里就发慌，一天下来，光房屋漏雨的维修电话都能有五六十个。有了单子就得立刻派人上门，即便雨不停，有些复杂的维修工作做不了，也得去现场查看、解释、做登记。”徐汇区房屋维修应急中心主任王海斌坦言，“最近这几天连着大雨，上班第一件事儿就是问报修情况，比往年少多了，压力小了很多。总体来说，房子漏水、下水管道堵塞、居民家里断水断电的日常报修都在逐年递减。”

梅雨季、汛期里，小区里若排水不畅容易造成严重积水，动辄没过脚背、甚至小腿，令生活出行不易。今年，这一情况也大有好转。长宁、徐汇均表示，积水报修目前为零。

实现这些的，是大量汛前措施的落实。

比如，全市防汛防台会议早在5月上旬就已经召开。住建委系统也在5月中旬召开会议，布置了相关工作。

6月，全市19支房屋维修应急中心200余人参与了2024年房屋维修防汛防台演练活动。

入梅后，上海各物业服务企业、小区经理都收到了一条来自房管局的短信，提醒大家按照防汛防台预案及时做好暴雨应对工作。

各区房屋维修应急中心也早早按要求做好相关的防汛防台的准备工作，包括相关人员的日常训练，防汛防台物资的准备。今年5月底前，长宁区房屋维修应急中心已全面完成小区排水管道疏通。徐汇区除了提前疏通排水管道，还对屋顶天沟进行了清理。

## 窨井里装“慧眼”，易积水点设“侦察兵”

长宁区房屋维修应急中心、长宁区物业服务呼叫中心的会议室里有三块监测大屏，连着不同的系统。其中一块实时显示着长宁区水位监测系统，地图上密密麻麻标注着不同颜色的圈。

中心负责人解释说，顺着地图上的这些绿色圈圈的标注位置，就能够找到安装在各小区窨井里的下水道水位检测仪。这些看似普通的小盒子，犹如一只只“慧眼”，实时探测着下水道里的水位。

一旦超过预警水位，系统就会自动发出警报，同步收到警报信息的维修人员将在30分钟内赶往小区排查原因、疏通管道。

应急中心维修人员去现场作业时，胸口都会别着一只黑色小机器。这只看似执法仪的小机器就是水位监测系统的单兵系统。机器上的摄像头会把作业全过程拍摄，通过GPS定位巡检数据及工作画面实时传后台监控大屏，后台管理人员可与维修人员实时通话，远程指导工作。

过去，长宁区因老旧小区比较多，遭遇暴雨低洼积水频繁发生。为了彻底解决排水管道“最后一公里”问题，确保住宅小区排水管网运行畅通，居民汛期生活不受影响，2020年开始，长宁区率先在全市开展易积水小区管道及窨井全覆盖疏通工作，开发上线了水位监测系统。这些年，积极引进新技术新设备，系统不断升级。

“这些蓝色的圈标注的就是我们今年新安装的实时摄像头。”中心负责人指着监控大屏介绍说，在今年汛期来临前，通过对全区住宅小区开展积水情况排摸，对现有61个小区110个点位进行了梳理，升级已淘汰的检测设备，对检测点位进行了优化调整，并选取了10个小区安装了实时摄像头，试点水位感知+远距离监控模式。

“去年7月份那场大雨，天山天义的积水都已经没过了脚脖子了，大量雨水倒灌居民家里。天山五村当时水位已经快要到膝盖这里了，所以今年我们特意在这两个小区安装了摄像头，就像派了两个‘侦察兵’，同时对小区部分楼栋加装了防水挡板，一旦发现问题可第一时间处理。”

## 高压清洗车等防汛新装备“参战”

采访中，记者发现，各区房屋维修应急中心都备足了物资，其中也出现了不少防汛新装备。

比如，疏通下水道最常用的设备包括高压清洗机。这种机器，需要用手推车装上清洗机 and 便携式水箱推到疏通清洗点，效果是好的，但效率有待提高。为此，徐汇区新添了两部小型的高压清洗车。为了方便开进小区作业，高压清洗车车身并不大，后车门打开，就能把水枪从车厢里伸拉出来，进行冲洗。“车里装满水，就可以直接开到小区去了，方便多了。”王海斌介绍。

防汛挡水，最常用的装备是沙袋。可沙袋需要备沙袋，还特别的重，不易搬运，体积也大，储备不易。今年，徐汇采购了一批新的挡板。这些挡板呈L型，薄薄一片，不用时可堆叠在一起存储或运输。每片底部有防滑条，两侧有插扣可互相拼接，用时可随时根据需要的长度，像搭积木一样现场快速拼接起来。

已经拥有不少新装备的长宁房屋维修应急中心仍旧在物色各种好装备，希望能够更好更高效地为居民解决难题。