

寒潮+大风预警，上海要入冬了？

周四最低气温仅有1℃左右，但入冬“还有点悬念”

隔壁的杭州气象台已经官宣了，26日起，杭州进入气象学意义上的冬天。“邻居”入冬了，上海呢？

上海中心气象台11月25日17时00分发布寒潮蓝色预警信号和大风蓝色预警信号。周四早间最低温达到本次降温过程的最低点，市区3℃，郊区1℃左右。

会入冬吗？上海入冬常年平均在12月初，这次寒潮过程看起来是冬季体验券，还有一点悬念。虽然入冬还未定，但防寒保暖不能松懈。



入冬还有悬念，周四最低仅1℃左右

在干冷气团控制下，26日起阳光回归，不过气温还会进一步下探，全天多云为主，最低气温8℃，最高11℃，西北风6级，阵风7-8级，风力强劲，晴冷体感上线。

周三气温再下一台阶，全天都只有个位数，4-9℃，有冬天的味道。

周四早间最低气温达到本次降温过程的最低点，市区3℃，郊区1℃左右。白天冷空气影响趋于减弱，气温重回两位数。

本周后期和下周初天气平稳，阳光在线，最高气温回到14-15℃，但早晨还是只有6-7℃，早出晚归注意保暖。

此轮寒潮之下，是否会入冬？

上海常年入冬日是12月5日前后。气象意义上的人冬标准是连续五天的日平均气温小于10℃，其首日为入冬日。就目前的气温走势来看，申城本周有望发起今年下半年的第一波入冬冲刺。这次寒潮过程看起来是冬季体验券，还有一点悬念。

见习记者 唐 玮

冷空气正在赶路，气温将明显下降

冷空气正在赶路。到哪里了？

上海中心气象台11月25日17时00分发布寒潮蓝色预警信号，受强冷空气影响，预计48小时内全市大部地区最低气温降幅可达8-9℃，28日早晨市区最低气温3℃，郊区1℃左右，请注意防范大风、强降温带来的不利影响。

上海中心气象台11月25日17时00分发布大风蓝色预警信号，受强冷空气影响，预计25日上半夜到26日本市陆地

将出现6级阵风7-8级，沿江沿海地区7级阵风8-9级的西北大风，请注意防范大风对高空作业、交通出行、设施农业等的不良影响。

上海中心气象台11月25日16时发布，未来的3小时内上海阴有时有阵雨或雷雨，偏西风4-5级，温度12-18℃，相对湿度65%-85%，能见度15-30公里。

冷空气在25日夜抵上海，冷暖气团碰撞，雨势会增强，并可能伴有雷电，气温也将明显下降。

风向转为西北风，阵风可达7-8级，沿江沿海地区可达8-9级，风寒效应明显。

让人眼前一亮，“捡秋”成赏秋新玩法

“捡秋”正成为今年赏秋新玩法。社交平台上，不少宝妈、年轻人纷纷晒出捡秋成果，把秋叶、秋果拼成各种图案是最常见的玩法，但拼的图案要有创意也很考验巧思。一位宝妈把壳斗科植物的果实做成了冰箱贴，让人眼前一亮。

宝妈把“秋天”做成冰箱贴

“最近和女儿一起在植物园捡了很多植物果实，女儿又舍不得扔掉，于是就想到把它们粘在年轮木片上，再粘上磁片，做成了冰箱贴。”把秋果做成冰箱贴的宝妈“甜”是一位爱用手机记录生活的人，拍的照片也相当精美，她告诉记者，自从晒出特别的冰箱贴后，收获了社交平台很多点赞，也有不少朋友来索要这些冰箱贴。

记者看到，这位宝妈捡拾的主要是壳斗科植物的果实，我们常见的板栗就是壳斗科的一种。她在果实外面绘制了可爱的图案，瞬间又为捡秋增添了不少趣味。

这个时节，松江佘山、天马山等以及上海周边杭州等地的山上能捡到很多壳斗科的果实，多到根本捡不完的程度。这些果实生吃有涩味，但部分种类煮熟后就可以食用，有的还可以做成豆腐，但是一个个敲开它们坚硬的壳，取出里面的肉，需要费一番工夫。

树叶摆图最常见，但考验巧思

从社交平台晒出的照片来看，大家捡拾的主要是各种色彩、形状的秋叶和秋果，最常见的玩法就是把树叶和果实拼图，或者是纯树叶，或者是纯果实，又或者是混搭；还有人把秋叶做成了烤串，或者扎成一束花。

有些摆图十分令人惊艳，不过有网友指出，这也许是AI图片。

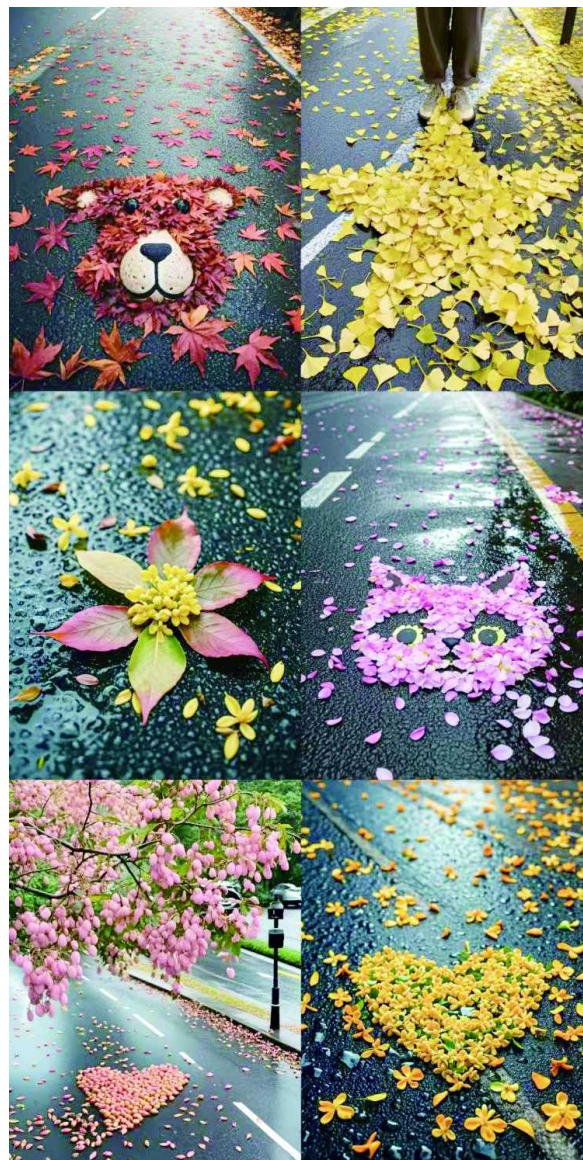
还有网友分享说，摆图拍照之前最好在干燥的地面洒点水，这样拍出来的照片更好看。

秋叶、秋果其实可以有更多用途。在辰山植物园科普教育部部长王西敏最新翻译的著作《四季野趣——拥抱自然的110件小事》中，两位英国作者介绍了如何把秋天的凋零物做成珍宝。比如，收集橡果，干燥后把它们粘贴在现有的照片或相框周围；筹备秋季晚宴时，在浅碗里放一点水，然后在中央放一片叶子，点燃一支蜡烛，为节日增添秋季的温暖；在树叶的叶柄上扎一个洞，然后用线串起来，作为窗帘的装饰物；欧洲七叶树的果实是很好的香薰干花替代品。

捡秋也让很多人增加了植物知识。“上周末和孩子去共青森林公园游览，捡了不少树叶，有些不认识是哪种植物的叶子，就用识别软件进行识别，顺便也学到了不少市民知识。”市民余女士说。

公园捡秋收获多，路边也可随时捡

那么，去哪里捡秋呢？公园无疑是最佳选择，因为一次性可以捡拾不同植物的叶片和果实，可以集齐更多形状，凹出更



多造型。而公园之中，上海植物园、辰山植物园这两座植物园或者植被类型丰富的公园无疑是更佳选择。

此外，马路上也可以捡秋。本周，随着冷空气的到来，申城的色叶树将开始大规模变色，还将迎来“无边落木萧萧下”的场景。

衡复风貌区，法国梧桐将逐渐进入落叶季，又可以听到脚步踩上去“沙沙”的声音，捡一片梧桐落叶，比一比谁的更大。

局门路、人民广场音乐厅、慈云街这些地方，则可以捡拾

到银杏叶片。

马路边还可以捡拾到过去只有在公园里，甚至不是每个公园都有的树叶，比如黄浦区人民路可以捡到小叶槲的树叶，静安区宁盛路和场中路可以捡到七叶树的落叶，徐汇区枫林路可以捡到北美枫香的落叶，黄浦区董家渡路和徐汇区田林路可以捡到白蜡的落叶。

文/晨报记者 郁文艳

图/晨报记者 郁文艳

市绿化管理指导站 共青森林公园