



广袤森林,静谧小溪!

快来打卡瑞金九景 疗愈空间感受生命的力量



瑞金医院院办 陈钧摄

有人说,医院是探知生命的殿堂,是人生健康的驿站,医院也应成为病患疗愈的港湾。于是,步入瑞金医院,你会看到处处是景,各种自然色,也满是生命的力量——

中国工程院院士、上海市瑞金医院院长宁光说,“医院应该是广袤森林中静静流淌的小溪,代表着安宁、安静与安详,能够让每一个病患的心灵在这里得到抚慰。”

在瑞金医院,常常能看到这样的患者评论,与疾病抗争的略带阴霾的日子里,人们常常被医院的景色治愈,才知道,在匆匆步伐中擦肩而过的美好景色,却能拥有巨大的力量,尤其是当你慢下来,凝视它的时候。

“那年跟我爸在这里谈人生,追忆过往,共同面对疾病带来的伤痛,往昔可追,如今亦可畅怀论生活百味。感恩这片土地,感恩这里遇到的人,希望这里的阳光能照进每一片阴霾!” 医术治愈病痛,美景抚慰心灵。

医院更需美景,它能成为生命的力量,新闻晨报与瑞金文创联手打造,将美景定格,《瑞金九景》由此而生。

在这组版画里,我们让樱花、小楼、落桂、古树……瑞金的自然、人文景观悠然入画,不仅是写实的照片,美术大师把9个治愈之景再创作,美感之外艺术感加成。一组版画让人摆脱了时空的限制,美景相常见。印刷成画,挂在墙壁上,更像是把能承载思绪的温馨港湾带回了家。

*Forêts
Luxuriantes et
Ruisseaux
Calmes*



时光流转 八号楼历经百年仍优雅包容

8号楼是瑞金经历岁月流转的象征,瑞金九景版画中,三个景都在这栋美丽的法式建筑前。

《红瓦绿韵·瑞金医院八号楼俯瞰图》《馨香馥郁·瑞金医院八号楼前》《金风玉露·瑞金医院八号楼》都是发生在8号楼前的美景。

赭屋瓦、老虎窗,清水红砖落红墙;绿植点缀,青草流芳,甚是优雅,各个角度看8号楼,都是那样优雅。

如今的8号楼是瑞金医院的行政楼,但当你走近这栋建筑,却能看到门头上赫然是中文和法文写的“产科 Maternité”。

这背后,是八号楼关于新生命和希望的故事。

1921年,8号楼建成,当时这栋三层楼的小楼,其实是用于开设产科病房,门前设“产科 Maternité”便是从那时开始。

产科小楼里,呵护了无数新生命,也呵护了无数家庭的希望。100多年前,就常常可见新

生在走廊上晒太阳,为更快褪掉新生儿黄疸,也为促进新陈代谢和生长发育。要知道,在当时是非常先进的做法。

1957年的某天,产科小楼迎来一名超低体重儿。正常新生儿体重在2500克以上,而这个孩子出生时只有600克,小小生命岌岌可危!医护人员立刻开始行动,保障早产儿的营养。由于缺少配方奶,婴儿室工作人员不厌其烦回收母乳,为早产儿提供了口粮,若有剩余,还匀给儿外科肠梗阻的婴儿。经过医护人员堪称执拗的努力下,患儿得以痊愈出院!按照当时的医疗技术和条件,不得不说是个奇迹。

1991年,8号楼作为产科楼的历史画上了句号,几经修缮,保留当时的风格和格局,作为医院行政办公楼继续使用至今。

物换星移,从新生命的降临之地,到今天的行政楼,8号楼默默见证了许多人生故事,有笑,有泪,有收获,更是爱与包容。



瑞金医院消化内科 周洁摄



四季轮换 有绚烂美好也有拔地的生命力

就像是维瓦尔第的《四季》,有人爱春的温暖与生机,有人爱夏的热烈与慵懒,有人爱秋的柔和与深情,有人爱冬的肃穆与神秘……

《瑞金九景》一组版画,四季之美任君挑选。

阳春四月,瑞金医院的粉色早樱盛开,带来勃然生机和满眼的美好;

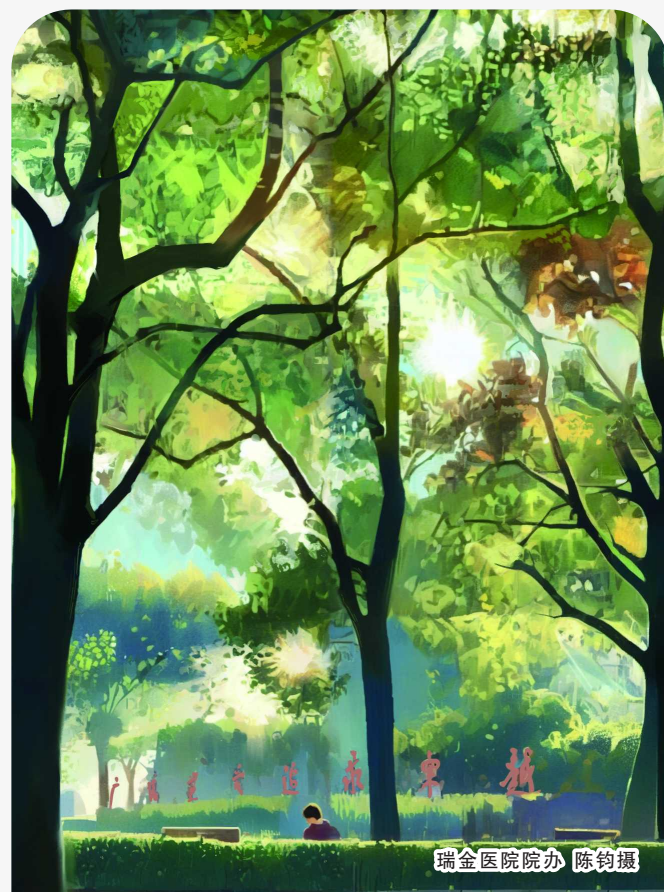
夏日炎炎,后花园内的罗汉松、清枫,广慈大道两旁的林立香樟带来荫凉,闲坐片刻,身心沉静,满眼尽是参天古树的生命力;

醉美秋日,漫步在瑞金,秋风中弥散着的桂花香令人心旷神怡,银杏叶与法式建筑相得益彰;落叶如金,随风跳动着落下,与瑞金医院铭铜雕映照,有典雅气质,又有岁月沉淀的安定感。

在瑞金,四时之美尽显,也正是出于百年底蕴的园林风貌。

在瑞金医院,绿化面积达到全院面积的三分之一左右,日常养护的花草树木达百余种,拥有罗汉松、香樟、广玉兰、银杏等名贵古木,2006年就被评为“全国绿化模范单位”。

甚至连医院大楼里,都能找到古木的“身影”。1991年,医院建造外科大楼6号楼时,出于保护两棵见证历史的香樟树,特地将大楼设计成“W型”,为大树留出位置。



瑞金医院院办 陈钧摄

承载岁月 院史馆里回望来路,不忘初心

或许你会被《厅廊足音》这幅定格了瑞金医院院史馆内阳光洒下的一幕温暖到。

不仅仅是出于暖阳柔和的色调,更是隔着画都能闻得到的书香、木香、墨香。在瑞金医院院史馆内,花点时间回望瑞金的来路,医者更清楚地看到了未来的路。

1907年,当时的上海,人们对一所名为“广慈医院”的院所颇有好感——“那里空旷清静,最合卫

生……药费更便宜得很,服务圆满周到,去那儿准让人舒坦!”

广慈医院不是别人,正是瑞金医院的前身。

在今天,也能听到院长宁光在各种场合时时勉励医院的每一位医护人员。

“怀有善爱之心的医者会自然地爱护我们的患者,会心甘情愿地在他们最无助,最需要帮助时,送上医者最美的善爱。”



是新的打卡点 也是广博慈爱的新故事

“希望每一个瑞金人,路过这儿,站立这儿,能缅怀那个时代那群人;更重要的是我们始终不渝坚持的理念:广博慈爱,追求卓越;真正理解瑞金广慈之所以成为瑞金广慈。”

宁光院长所指的“这儿”,就是瑞金医院近年来新添的“地标”,1907广场。

《桂馥秋爽》一画中,就是瑞金医院1907广场的治愈秋景。

1907广场坐落于8号楼与院史馆,这两栋院内现存最老的建筑之间。

1907广场东侧的花园被命名为广慈花园,年年延续的义卖活动就在广慈花园中举行。

这些年,义卖筹得的善款为不少人带去了希望的曙光——

送到了云南和新疆,剑川县广慈卫生室和喀什多套心肺复苏培训设施都已经投入使用;

用于帮助贫困患者和医院患病职工,2023年,18个慈善项目共计资助贫困患者91人,资助金额418万元。

瑞金之美不仅是院落的美景,春夏秋冬,二十四节气,轮回往复,更是精神的美,心灵的美,带着广博慈爱的信条,诉说着生命的故事。



晨报首席记者 吴琼

瑞金医院党委宣传处 温兆琦摄

瑞金医院全生命周期健康管理中心 李永程摄



瑞金医院病理科 王琰摄