



第八届进博会首发首展 新品云集

[黑科技] 从源头消除管道生锈隐患 解决全球性工业难题

解决全球性工业难题的涂料、会“摇头”的智能天线……这些看似不起眼的硬核“黑科技”，都是今年进博会上首发首展的新品。

首次参展的涂料巨头宣伟，就带来了能从源头消除管道生锈隐患的首发防腐涂料；在你看不到的地方，上海移动也首次运用了全新天线，从只能“点头”升级到可以“摇头”，让进博会人流监测更精准，还首次运用毫米波等新技术，确保你在人山人海也能顺畅直播。

解决管道生锈的全球性难题，首次参展企业首发新品

今年进博会，世界三大涂料公司之一的宣伟公司首次参展，就带来了5款首发首展的新品，包括可以让钢材使用期更久的防腐涂料，遇火可以膨胀形成保护层的防火涂料，还展示了在食品领域的包装涂料，比如涂在可乐、雪碧等易拉罐内部、不含双酚A的涂料，保障食品安全。

“石化能源厂、海上石油平台的管道，一般使用保温岩棉，大约5厘米，岩棉下面的空隙温度高，又潮湿，很容易腐蚀。通常管道10年15年左右就已经锈得一塌糊涂，需要更换，这就是全球性工业难题‘保温层下腐蚀’。”在宣传展台，工作人员向记者介绍道。

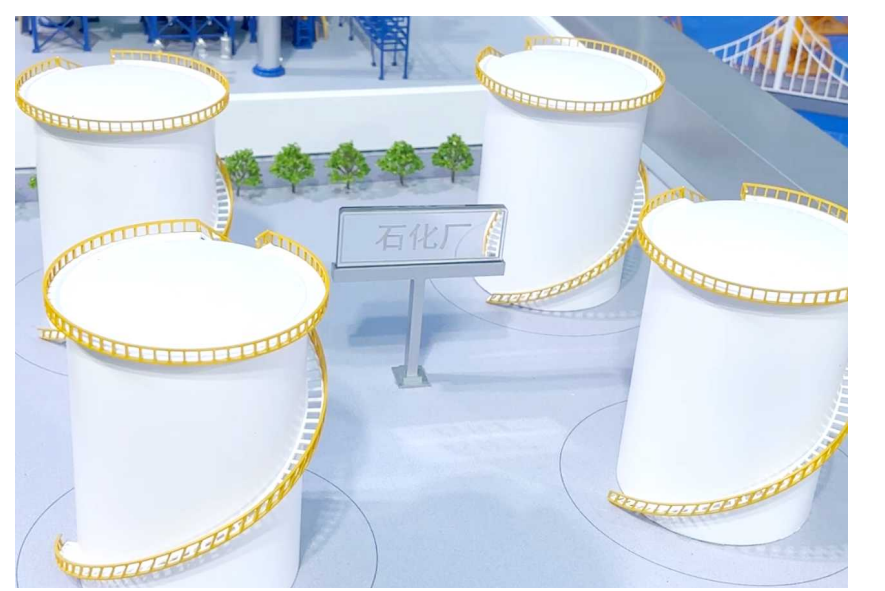
而宣伟在进博会上首发的Heat Flex AEB隔热防腐涂料可以直接喷涂于钢结构表面，只有六七毫米左右，彻底替代传统矿物棉保温系统，从源头消除腐蚀隐患。该产品可在高达177℃的连续高温环境中稳定运行，适用于储罐、管道、海上平台、化工与能源设施等高风险场景，让管道设备寿命得到延长。

此外，宣伟还首次展示了多款膨胀型防火涂料，在火灾发生时能迅速膨胀形成碳层隔热屏障，有效延缓钢材温度上升，保障结构稳定性与人员安全。

“一般大型的公共建筑里用的都是钢结构，防火涂料可以使用在钢结构上，遇火可以马上膨胀，保护钢结构最高能达到三个小时，这样就为人员逃生争取了时间。”据悉，宣伟的膨胀型防火涂料配方性能稳定，并取得了全球一致性合规认证，可以实现某一国生产，在全球其他很多国家同样适用。

从“点头”到“摇头”，全新天线大客流感知更精准

你有没有想过，进博会如此巨大的人流量，如何提供更快、更稳定的移动通信网络？在上海移动的应急通信保障指挥车上，记



者看到一个圆柱形模型，这是今年全新采用智能化天线的模型，“以前天线只能自动点头，上下调角度，但这个天线可以跟着人流密集的方向自动摇头转动，从而对人流感知更精准、覆盖面更大。”

此外，第八届进博会上，上海移动还首次运用毫米波等新技术，大幅提升了网络性能，让现场速率上行最高可达2Gbps，这样的上行速率在进博会是首次达到。

进博会现场展商云集做直播，展商使用随身Wi-Fi、手机等相应的终端设备，即可接入这样的高带宽网络中，在人流量的情况下，也不影响速率，实现直播无卡顿无延时，从而满足场馆内海量并发的直播需求。

此外，今年上海移动的保障团队中，新增加了一位“新员工”，还是一名“数字员工”，它负责网络性能监控，本体是中国移动的“灵犀”智能体，基于此自主研发的一名“新员工”。

相较于人类，这位“硅基工程师”火眼金睛，不仅能7x 24小时实时监控网络各项指标，还能起到中台作用智能调度，让指挥中心精准调度最近的应急资源和工作人员。

让建筑降温的涂料、养成型照明设备、能走还会滑的人形机器人

除此之外，进博会还有众多新品亮相，听诺飞带来首发产品——一款通过语言、触摸或者表情互动进行养成型照明设备。立邦首发一款可以让建筑物降温、减少能源消耗的节能涂料，这是中国首发的辐射致冷涂料。

海克斯康全球首发人形机器人AEON，让“智能员工”走进现实工厂，其独特的“双足行走+轮式滑行”复合移动模式，让它既灵活又高效。

这款机器人不仅跑得快(最高2.4m/s)，“眼力”还好。当它搭载上蓝光扫描测头后，就化身一名高精度质检员，在工业场景中完成过去需要大量人力的自动化检测任务。此外，通过AR技术，操作人员还可以进行远程操控。

晨报记者 唐 玮



[农食产品] 搜罗全球辣味 三养火鸡面带来创新品

本届进博会，在7.1、8.1、8.2馆的农食产品展区，今年也汇集了众多首发首秀。从进博会走红的三养火鸡面，今年进博会首展两大创新品类，一个聚焦高蛋白“轻卡”，将北美鹰嘴豆、大豆和小麦的三重植物高蛋白加入奶浆意面，使用非油炸低温干燥制面技术，推出奶油蘑菇、奶油烤肉、意式番茄及蒜香橄榄油四款风味。另一个则搜集全球的辣味，其蒜香辣虾、黑椒鸡肉、葱香青阳辣椒、蒜香辣蛤蜊及黑胡椒辣牛肉五款风味，灵感源自全球著名辣味料理。

在光明城市服务展台，参观者可以一口气品鉴来自全球10个国家的18种咖啡豆，涵盖了牙买加、巴拿马、哥斯达黎加、巴西、印度尼西亚、埃塞俄比亚、卢旺达等，汇集了非洲、南美、东南亚世界三大咖啡产地的各色咖啡品种。参观者还可亲手冲泡，直观了解咖啡从生豆到熟豆的蜕变历程。

值得一提的是，光明冷饮的老面孔也变成了咖啡版——“三色杯”“香芋杯”也首次登陆进博会，凭借清新口感成为打卡热点。进博会“全勤生”达能展台，今年带来此次展出的130余款覆盖全生命周期的创新产品，涵盖婴幼儿、成人及老年群体，包含诸多首发首秀，包括专为50岁以上人群打造的“达能益生”系列，适用于轻度认知障碍、早期阿尔茨海默病及高风险人群的“智敏捷”营养补充粉剂等。

晨报记者 徐妍斐

[消费品] 太惊喜，使用一次可即刻提升发量48%



使用一次可即刻提升发量48%，激活毛囊深扎根；外观像落日一样美丽的细胞级抗衰精华油；不仅能“行走”还能根据你的压力指数独家定制方案的按摩椅……在今年进博消费展区，众多首发首展新品把你从头发到皮肤再到身体全都照顾到！记者了解到，这些登上进博舞台的展品接下来都会来到大家身边。

使用一次可即刻提升发量48%，脱发人士的福音来了！

你有脱发困扰吗？看着自己的发缝越来越宽却无能为力？现在有了解决方案！在今年的进博会上，欧莱雅全球首发了巴黎卡诗首款院线级防脱护理(含仪器)。记者了解到，这套护理1次使用就能即刻发量提升48%，激活毛囊深扎根；4次护理之后会使发缝变窄，有小细毛出现，如果使用12次会让整个头发全变密，还原到健康头发的状态，厚度增加、脱发减少。

“我们会先用4K-AI智能检测仪先去了解头皮的状态，这样后面才能针对性地使用仪器，调节力度和吸力。然后通过头皮防脱护理仪科技净澈深层皮屑，使用一次可以减少87%的油屑，而且对比洗发水，它可以高达两倍的清洁力。接着使用中医经络穴位按摩焕新头皮，促进血液循环让毛囊活性更提升。再将安瓶精华导入深层渗透亚美尼斯防脱因子，仪器中的光子超导梳里面有红外光、微电流以及滚珠来加成防脱的效果，纳米声导芯片则能零创非侵入式打开头皮肌肤通道，让养分更好地深入到毛囊被吸收。整个护理有别于以往的用手涂抹和人工按摩，整个过程更专业、更安全、更有保障。”现场工作人员介绍。

她还透露，接下来这款院线级防脱护理将陆续在全国的沙龙露出，届时有脱发困扰或者想让头发更丰盈的爱美人士都可以去体验。

外观形似落日一般的精华油，不仅护肤还“养眼”

在消费品馆众多美妆护肤展台中，来自新西兰的高端院线抗衰品牌BeauEver首登进博就吸引了众多目光。其全球首发的“落日油”呈现明亮的橙色+红色，颜值颇高。现场工作人员介绍：“它的颜色非常漂亮，灵感源于新西兰西海岸的黄金日落。轻轻摇晃它，一抹落日一点一点地隐退，回归到我们落日精华油最初的样子，那就是在爱与落日下互相拥吻的感觉。它既是浪漫的，又是带有情绪价值的。”

而除了高颜值，它的抗衰老实力也不容小觑。核心搭载“隐形毛囊紧致束带”技术，通过胶束溶胀机制封存活性成分，实现15分钟成网、24

小时ATP能量续航。“有很多先锋性科技型的抗老成分是不能长久跟油去接触的，它会氧化、会失活。所以我们把它包裹在了这样一颗又一颗纯植物的微囊当中，就可以保证它在接触我们脸的那一刻能够发挥它的活性。”现场工作人员解释。

另外，在这款“落日油”中还添加了三大极地能量黄金油、细胞能量充电器M6P等珍稀成分，让它可以同时达到润肤肌底、精准抚纹、焕亮防护的功效，有效改善松垮干敏，让肌肤重现紧致光泽。

BeauEver新西兰总经理Liam Corkery表示：“‘落日油’即将成为我们第一款通过一般贸易渠道出口到中国的产品。”

晨报记者 商依琳

瑞典400年国民IP达拉木马首次亮相进博会 瑞典进博“全勤生”：中国市场为我们带来很多机遇

朱红底色、金色花卉纹样，一人多高的达拉木马醒目地站在进博会5.1馆的同名展位中央，向来往宾客展示瑞典400年国民IP的风采。

2025年恰逢中瑞建交75周年，瑞典作为本届主宾国，让这尊红遍全球的文化IP在进博会首次亮相。在接受新闻晨报采访时，北欧贸易协会会长林文敦(Per Linden)表示，希望借助达拉木马拉近瑞中两国距离，共同开拓国际市场。

林文敦告诉记者，这只红扑扑的木马可不简单——17世纪开始，它就是伐木工人的思乡信物和“无字家书”，如今已成为瑞典的“文化代言人”。“明年是中国的马年，所以我们带来了达拉木马，希望把两种不同的文化结合在一起。两者有相似的符号，有助于加深人与人之间的理解和友谊。”

他还说：“我1985年第一次来到上海，觉得上海非常好，后来干脆搬到这里居住。中国制造业体系完善、消费市场广阔，为我们带来很多机遇。我参加了8年进博会，是一名全勤生，我们都认为进博会是一个很好的平台，让新的产品和外国文化都有机会进入中国市场。”

“无字家书”成为跨越国界的匠心符号

展区里，记者看到，从掌心大小的迷你木马摆件，到可以日常使用的首饰、餐盘，超百款周边汇集一堂。

一只只红色的达拉木马承载着瑞典森林的原木气息、百年手工雕刻的温度，以及北欧文化里对平安、传承与好运的温柔期许。红色漆面是天然矿物颜料，也与“中国红”形成巧妙呼应，花纹藏着瑞典国旗彩蛋，每一只都是纯手工雕琢，没有重样。

“这是跨越国界的匠心符号，也是想与你们分享的生活小确幸。”林文敦说。

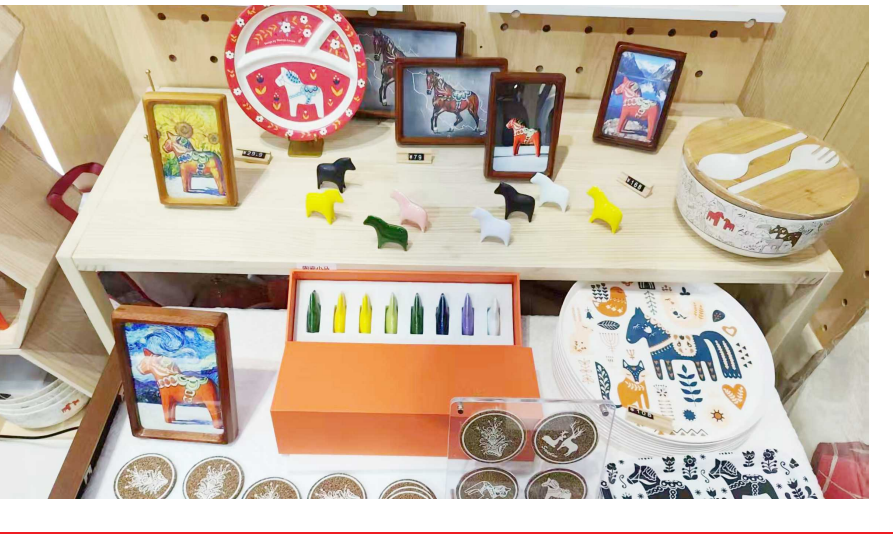
他告诉晨报记者，在瑞典，人们把达拉木马称作来自北欧森林的红色精灵。它的背后有一个温暖的故事——17世纪时，瑞典达拉纳省的伐木工人需要离家数月，在森林里劳作。为了缓解对孩子的思念，他们以身边的松木为原料，刻出小巧的木马，带回家作为给孩子的礼物。

在伐木场烟雾袅袅的木屋里，远离家人的匠人们在煤油灯摇曳的光晕中，拾起百年松木的边角料，以刀为笔，将绵长的思念与父爱注入细微的刻痕。圆润的马背像是孩子稚拙的轮廓，微翘的尾翼是记忆中欢快的姿态。每一匹原木色木马都是一封无字家书，有人还在马腹悄悄刻下子女名字，成为漫长冬夜里温暖的情感寄托。

75年的友谊要用可爱来见证

1939年，纽约世博会上，两米高的红色木马驮着瑞典乡村的质朴与坚韧亮相，也让木马的名字广为传播。而在本次进博会，现场的互动活动更是吸引参观者在展位前排起了长龙。“75年的友谊，要用可爱来见证！”现场工作人员说。

拿起展架上那一匹原木色的小马，林文敦向记者介绍说，最初的达拉木马保留着原木本色，直至十



文/晨报记者 何雅君 图/受访方