

股权信托财产登记试点在沪扩围增效

信托机制持续深化助力上海国际金融中心建设

晨报记者 刘志飞

2026年3月,上海市委金融办、上海金融监管局、上海市市场监督管理局、上海市民政局联合印发《关于开展股权信托财产登记试点的通知》。《通知》印发后,辖内信托公司积极响应。在上海市金融办、上海金融监管局、上海市市场监督管理局等部门的指导下,在中国信托登记有限责任公司的支持下,4月28日,上海信托、建元信托各有一单试点案例在上海市普陀区市场监督管理局顺利完成股权信托财产登记,推动股权信托登记运用范围进一步拓展到合伙制企业,运用场景进一步扩展至存量资产盘活等领域,再次展现了信托机制服务民生、服务实体经济的独特价值。

全国首单合伙企业形式 股权家族信托落地

上海信托落地全国首单合伙企业形式股权家族信托,为民营企业家族财富管理和传承装上“安心锁”。该案例紧密围绕《通知》创新性地将股权信托登记范围扩大至合伙企业的政策导向,精准把握民营企业家族财富代际传承的窗口期,通过合伙企业形式构建起家族股权投资平台,



图片来源:视觉中国

以股权信托登记为纽带,串联起“家族治理+财富管理+企业传承”全链条,提供一站式综合服务方案,协助民营企业有效降低股权传承中的相关风险,保障企业根基稳固、代际传承平稳有序,助力民营企业行稳致远。该案例的落地不仅为民企家族财富管理和传承服务提供了可复制可推广的信托解决方案,也充分彰显了信托机制服务民营经济的温度与力度。

辖内首单股权信托财产 登记落地

建元信托落地辖内首单股权信托财产登记的行政管理服务信托,为闲置资产盘活和价值提升提供“催化剂”。该案例落实《通知》关于“重点围绕财富管理、公益慈善、风险处置、资产盘活等场景设计信托服

务模式”的精神,通过服务信托为地方资产管理公司参与闲置资产的法拍构建SPV平台,利用股权信托架构提供资产隔离、股权管理、灵活规划退出等核心功能,助力该资产后续改造为保障性租赁住房。该案例的落地既为资产服务信托参与闲置资产“盘活+管理+退出”探索了全新路径,也充分展现了股权信托登记制度对于提升存量资产盘活效率的支持保障作用。

为优化股权信托登记 打造创新实践样本

上海市市场监督管理局为试点案例提供了重要支持。通过优化登记注册系统,创新性地与国家企业信用信息公示系统(上海地方频道)中标注并公示股权信托的信托名称、信托登记编码等信息,为优化股权信托登记打造创新实践样本。

下一步,上海将持续深化股权信托财产登记试点工作,进一步丰富股权信托登记运用场景,推动信托回归本源,更好发挥信托机制在服务实体经济、优化资源配置、保障财富传承等领域的积极作用,持续为信托业高质量发展贡献上海样板,不断增强上海国际金融中心的竞争力和影响力。

市场冷热不均 三类基金成为市场关注热点

李锐

随着股市的持续上涨,基金尤其是权益类基金整体表现强势,但货币基金整体收益惨淡。来自东方财富Choice的最新统计数据显示,截至5月10日,成立十年以上的基金中,有76只基金累计汇报超过10倍,其中50只基金创下净值新高。

不过,基金市场整体表现冷热不均,一边是部分基金二级市场火爆,溢价率持续高企,另一边是货币基金收益率整体下滑,1%的平均七日年化收益率岌岌可危。

原油基金溢价高

毫无疑问,随着中东局势的反复,国际原油价格波动较大,而在这种背景下,油气类主题基金受影响也比较大。

数据显示,截至5月10日,南方原油基金年内收益率高达64.38%,位列全市场QDII产品首位,小幅超越重仓AI芯片的国富亚洲机会QDII年内63.84%的收益表现。同样,易方达原油基金以61.41%的年内收益跻身公募QDII收益

第六位。

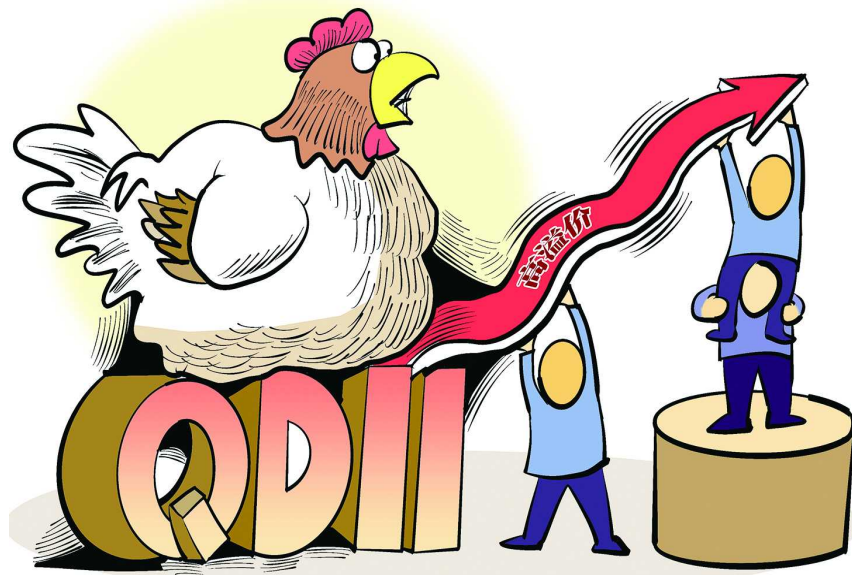
良好的业绩表现,再加上二级市场的高关注度,原油基金成为市场资金追逐的热点。其中,南方原油基金单日二级市场成交额一度接近50亿元,而易方达原油基金近期单日成交额也高达14亿元。

南方基金自4月8日至5月8日的一个月时间里,累计发布超30份风险提示公告。易方达原油也在5月6日发布风险提示公告称,数据显示,4月30日基金二级市场收盘报价2.100元,而4月28日对应的基金份额净值仅1.7923元,若溢价持续高企,将启动临时停牌等风控举措。

科技主题早盘停牌

就在这波股市上涨中,科技板块无疑是主要引擎,而相关主题基金的热度可想而知。就在近期,包括中韩半导体ETF华泰柏瑞、全球芯片LOF多次宣布早盘停牌一小时举措。

其中,景顺长城基金最近发布的公告



图片来源:视觉中国

称,旗下景顺长城全球半导体芯片产业股票型证券投资基金(QDII-LOF),简称:全球芯片LOF(501225),二级市场交易价格明显高于基金份额净值,出现较大幅度溢价。

2026年5月8日,基金二级市场的收盘价为4.050元,截至2026年5月6日,基金基金份额净值为2.9526元,二级市场溢价率接近40%。

景顺长城基金表示,应密切关注二级市场交易价格溢价风险,审慎做出投资决策,如盲目投资,后续可能遭受重大损失。同样,华泰柏瑞中证韩交所中韩半导体交易型开放式指数证券投资基金(QDII),简称:中韩半导体ETF华泰柏瑞(513310),也发布类似公告,其最新溢价率也超过16%。

货基收益率整体下滑

与权益类基金的火爆相比,货币基金

整体表现惨淡。

数据显示,截至5月8日,全市场有数据的949只货币型基金(份额分类计算)的平均七日年化收益率为1.1006%,较3月31日的1.2155%再度下滑,1%的平均七日年化收益率已经岌岌可危。

与此同时,有218只货基的七日年化收益率在1%之下,较3月底的112只增加近一倍。其中,天弘余额宝的七日年化收益率已滑落至0.889%,万份基金收益仅剩0.2407元,这两个关键指标,在其历史上双双触及最低点。

去年8月底,它的七日年化收益率就基本进入1%至1.1%的区间波动,中间多次触及1%的关键位置,直至今年5月彻底击穿,正式迈入“0时代”。

与之相对应的是,高收益货基数量也持续锐减,5月8日数据显示,当前已没有货基的七日年化收益率维持在2%以上,最高仅为1.644%。曾经动辄2%至3%的收益率,如今早已成为历史。

国家金融监督管理总局上海监管局

关于换发《中华人民共和国金融许可证》的公告

下列机构经国家金融监督管理总局上海监管局批准,换发《中华人民共和国金融许可证》,现予以公告。

机构名称:上海农村商业银行股份有限公司
花园支行
机构编码:B0228S231000356
许可证流水号:01128241
批准成立日期:2005年09月30日
机构住所:上海市徐汇区龙华路2522号
电话:021-34190091

邮编:200232
业务范围:经银行保险监督管理机构或其他有行政许可权的机构批准并经上级机构授权办理的业务。
发证机关:国家金融监督管理总局
上海监管局
发证日期:2026年04月27日

以上信息可在国家金融监督管理总局上海监管局网站上(www.nfra.gov.cn)查询