

养老服务信托在沪创新试点

“意定监护+养老服务信托+养老服务机构”模式深耕养老金融大文章

晨报记者 刘志飞

为贯彻落实积极应对人口老龄化国家战略,做好养老金融大文章,推动养老服务与金融服务深度融合,增进老年人福祉,在上海市委、市政府的关心支持下,上海金融监管局、上海市民政局、人民银行上海市分行、上海市委金融办近日联合印发《关于创新开展养老服务信托试点的通知》(以下简称《通知》),为老年及备老群体提供有效的综合性养老服务解决方案。

《通知》聚焦人身监护、财产管理、养老服务等老年及备老群体的现实需求,发挥信托制度财产隔离、灵活规划、长期管理的优势,以养老服务信托为纽带,构建“意定监护+养老服务信托+养老服务机构”全链条养老服务生态,推动形成意定监护人负责人身监护、信托公司负责财产管理、养老服务机构负责专业照护服务的专业体系,共同保障老年及备老群体的财产安全与生活质量。一是助力意定监护制度在沪落地,实现“管人”“管财”分离。意定监护是家庭监护与公共监护的有力补充。上海在全国率先构建老年人意定监护制度体系,并持续培育从事监护服务的专业性社会组织;信托机制的引入,实现人身监护与财产管理权责分离,从机制上守住财产安全底线,切实保障老年及备老群



图片来源 / 视觉中国

体合法权益,为上海养老生态建设提供重要支撑。二是创新“意定支付”功能,提供全场景、全资产类别的养老服务信托体系。养老服务信托以“意定支付”为核心功能,在老年人失能失智或突发疾病情形下,信托公司可根据信托合同约定,按老年人指定的“信托财产意定管理人”指令履行医疗、护理、养老等费用支付职能,确保突发情形下的财产安全和可持续支付。同时,养老服务信托还可以装入老年人名下的不动产、股权等非资金类财产,实现财产隔离、保值增值、传承安排和公益慈善等目的。三是对接

养老服务供给平台,深化养老金融内涵。本市民政部门将搭建养老服务平台,遴选优质养老服务机构,涵盖养老机构(含长者照护之家)、老年人日间照料中心、社区长者食堂、适老化改造服务机构、残疾人养护机构、康复辅具服务机构,以及涉及陪诊、助浴、助行、康复护理等机构。老年人通过养老服务信托,可以选择养老服务平台提供的各类“产品”,享受量身定制的差异化养老金融服务。

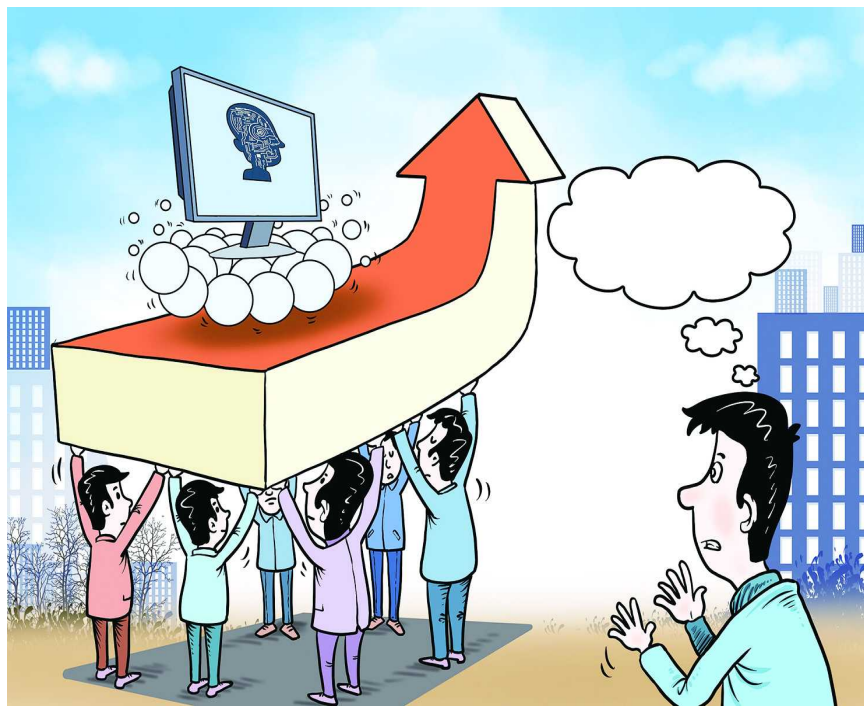
《通知》明确参与试点的信托机构、养老服务机构、意定监护组织的基本要求,对养老服务信托设立、运作管理、监

督与信息披露、终止与清算等具体流程作出规定,并要求建立多方协同工作机制,共同推进数据资源共享、宣传教育、行业人才培育等工作。《通知》鼓励商业银行发挥渠道优势,就养老服务信托的代理推介等与试点信托机构开展多元合作,鼓励商业银行及非银行支付机构为养老服务信托支付结算提供手续费减免等优惠措施,要求相关行业协同比共同推进宣传培训工作,共同为构建完善养老服务体系提供支持保障。

近年来,都市居民养老金融需求从单一资产管理向全场景养老综合服务转变,在此进程中,信托制度凭借其财产隔离、多元资产装入、代际传承等功能,正逐步填补传统金融机构难以触及的服务空白。此次养老服务信托创新试点,是上海继不动产、股权信托登记试点后,又一项信托制度创新,再次展现了信托机制服务社会民生、服务实体经济的重要价值,为大都市应对老龄化、满足差异化养老需求提供了可复制可推广的“上海模式”。

下一步,上海将持续深化养老服务信托试点工作,更好发挥信托机制在财产可持续支付、财富管理传承等领域的积极作用,聚焦意定监护老人、独居老人、独生子女困难家庭、“老养残”等重点对象,按需叠加意定监护服务,推动试点案例落地,持续打造上海养老金融创新样本,不断增强上海国际金融中心的竞争力和影响力。

基金经理最新研判:科技赛道是否有泡沫?



图片来源 / 视觉中国

李锐

随着海外市场的调整,A股科技股“泡沫论”再次出现。面对高波动、高不确定性的科技赛道,包括天弘基金、博时基金、摩根士丹利、嘉实基金等公司发布的最新判断显示,科技赛道内部出现分化,但硬件、软件未见趋势性反转,国内AI长期发展空间大。

天弘基金

天弘基金最新发布的6月份权益市场投资研报显示,科技内部软硬件分化预计持续,硬件保持高景气上涨,软件以反弹机会为主难见趋势性反转,长期中国

AI有持续发展空间。

5月中国科技表现分化,硬件表现优异,互联网板块表现较差。硬件板块与美国类似,科技硬件确定性受益于下游AI Capex增长带来的上游硬件需求爆发式增长,确定性强、增速高,强劲的业绩支撑股价持续走强。

展望6月,天弘基金预计6月科技硬件板块会持续走强,而互联网板块依然会受国内消费疲软导致的基本面疲弱、竞争加剧格局恶化等诸多长期负面因素的影响,难以有较大的反转型机会。从资金面角度,短期投资亚洲资金继续从香港流向日韩台的趋势不会发生改变。

从更长期看,AI未来会越来越主导

整个科技行业甚至整个股市的走势,科技公司表现未来会进一步分化,更看好确定性受益的华虹半导体、中芯国际等。全年维度,日韩在半导体设备、半导体存储领域的优势,会持续吸引资金流入,港股中概在资金面会持续承压。

长期看,互联网大厂都会明确拥抱AI大趋势,加大在AI领域的投资。中国移动互联网发展非常成熟,14亿用户的智能手机渗透率极高,在全球遥遥领先,通过豆包等将AI在国内推广应用只是短期的算力障碍,长期必然带来长久的科技变革。

博时基金

国开债ETF博时基金经理吕瑞君的最新观点显示,原油价格上涨很可能不仅会推高能源价格,还会广泛推高整体物价,尤其是多种商品的价格。即使中东局势依然不明朗,如果判断物价上行风险大于经济活动下行风险,就有必要充分讨论上调政策利率的利弊。将仔细审视供应冲击对经济的影响,以及油价上涨如何影响其他商品、服务价格及核心通胀。

数据显示制造业需求重回荣枯线,行业景气度分化进一步加剧,他认为这体现出目前我国经济的K型分化,传统行业在能源供给冲击和国内内生需求修复缓慢的影响下偏弱,而AI相关企业的营收和投资扩张支撑新兴产业景气。同时,中国持续的结汇需求也有望推动人民币走强以及带来银行存款的持续增长,银行体系流动性可能持续宽松。

嘉实基金

嘉实基金以半导体为例表示,该板块出于止盈情绪和畏高心态两大原因,近期出现明显波动。半导体板块自2024年三季度反弹以来已有不少获利筹码,部分资金分批减仓、落袋为安,且当前的静态市盈率也处于历史相对较高区间。

“和上一轮消费电子推动不同,当前半导体正处于周期复苏、AI新成长和国产替代三重共振之下,新周期的长度、广度和力度可能远胜从前。从周期复苏角度来看,从2024年三季度左右开始,半导体行业库存基本出清并探底回升,开启了新一轮景气上行;从成长角度来看,随着AI新一轮创新突破,作为AI基础层核心资产的相关半导体公司的业绩开始迎来爆发式增长;从国产替代的角度来看,国家战略明确支持创新突破,促进半导体产业快速发展,国内企业坚定扩产,自主产能逐渐爬坡。”嘉实基金称。

摩根士丹利

摩根士丹利基金指出,上周市场结构分化显著,延续过去一个多月的格局,主要是AI链景气度持续,部分产业链继续出现催化,同时两大国产存储巨头上市预期带来相关产业链公司的表现。

当市场风险偏好较低的时候,资金更容易聚焦高景气方向,考虑到海外地缘形势再次出现缓和,市场机会预计会由少数核心方向向更多科技方向扩散;但部分大市值非科技品种仍有可能市场重新过热而受到压制。从分子端看,当下看AI仍是最为景气资产,并带动半导体、上游元器件材料等景气度提升;其他板块包括储能、机械及化工中的部分细分领域需求向好。

多只QDII基金发布风险提示

6月7日,纳指ETF嘉实、纳指ETF广发、纳指ETF易方达和纳指科技ETF景顺四只基金集体发公告称,近期上述基金二级市场交易价格明显高于基金份额参考净值(IOPV),出现较大幅度溢价。特此提醒广大投资者,应密切关注二级市场交易价格溢价风险,审慎做出投资决策,如盲目投资,可能遭受重大损失。